

CÁMARA DE LA INDUSTRIA Y COMERCIO DE CARNES Y DERIVADOS DE LA
REPUBLICA ARGENTINA

INFORME ECONÓMICO MENSUAL

Documento N° 187 – Agosto 2016

Dirección: Ing. Miguel A. Schiariti

ÍNDICE GENERAL

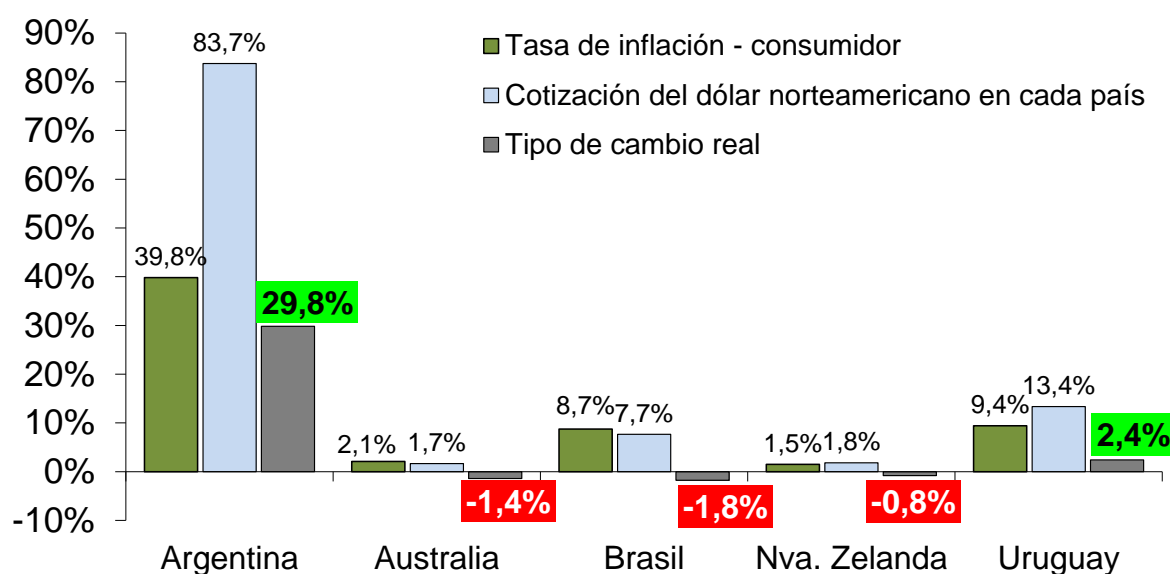
EDITORIAL	1
INDICADORES ECONÓMICOS SECTORIALES	5
1. FAENA VACUNA Y PRODUCCIÓN DE CARNE	5
2. CONSUMO INTERNO	13
3. EXPORTACIONES DE CARNE VACUNA	17
4. DINÁMICA DE LOS PRECIOS	24
5. BANCO DE DATOS	
– PRECIO DE LA HACIENDA EN EL MERCADO DE LINIERS	28

EDITORIAL:

En diciembre de 2015 el nuevo gobierno nacional levantó el cepo cambiario y dejó que el tipo de cambio se unificara (en un valor similar al que venía exhibiendo el dólar paralelo), así como también eliminó el derecho de exportación de 15% que regía sobre la carne vacuna. Con esto, entre enero-julio de 2015 y enero-julio de 2016 la competitividad de la carne argentina medida en dólares norteamericanos mejoró alrededor de 30%. Fue una mejora muy importante. Por un lado, la cotización en pesos del dólar subió 83,7% (suba de la cotización + eliminación del derecho de exportación) y, por el otro, el nivel general de precios al consumidor aumentó 39,8%.

COMPETITIVIDAD DE ARGENTINA Y PAÍSES COMPETIDORES

Variaciones % - 2016 vs. 2015



Fuente: CICCRA, con datos del BCRA, del Congreso y del FMI.

Sin embargo, esta mejora resultó muy moderada en comparación con el gran deterioro que tuvo la competitividad en los años previos. Por ello, al contrastar la situación vigente en 2016 con la observada en 2010, surge que la carne argentina todavía acumula una significativa reducción de su competitividad en dólares norteamericanos. Y, peor aún, Argentina es el país que mayor retroceso tuvo en la materia, en comparación con los principales competidores en materia de producción de carne vacuna.

En los últimos seis años (2016 vs. 2010) Argentina tuvo una muy importante caída de su tipo de cambio real (medido en dólares norteamericanos). La cotización en pesos del dólar subió 334,9% en este período, pero el índice de precios al consumidor (IPC) 'bien medido' aumentó 390,2%. En consecuencia, el tipo de cambio real disminuyó 18,2%.

Uruguay y Nueva Zelanda, dos importantes países exportadores de carne vacuna, también vieron caer su tipo de cambio real (medido en dólares) entre 2010 y 2016. Pero, en estos dos casos, la baja fue mucho más moderada, lo cual mantuvo a sus producciones en una situación mejor que la nuestra. En el primer caso, el descenso fue de 12,8% (con una

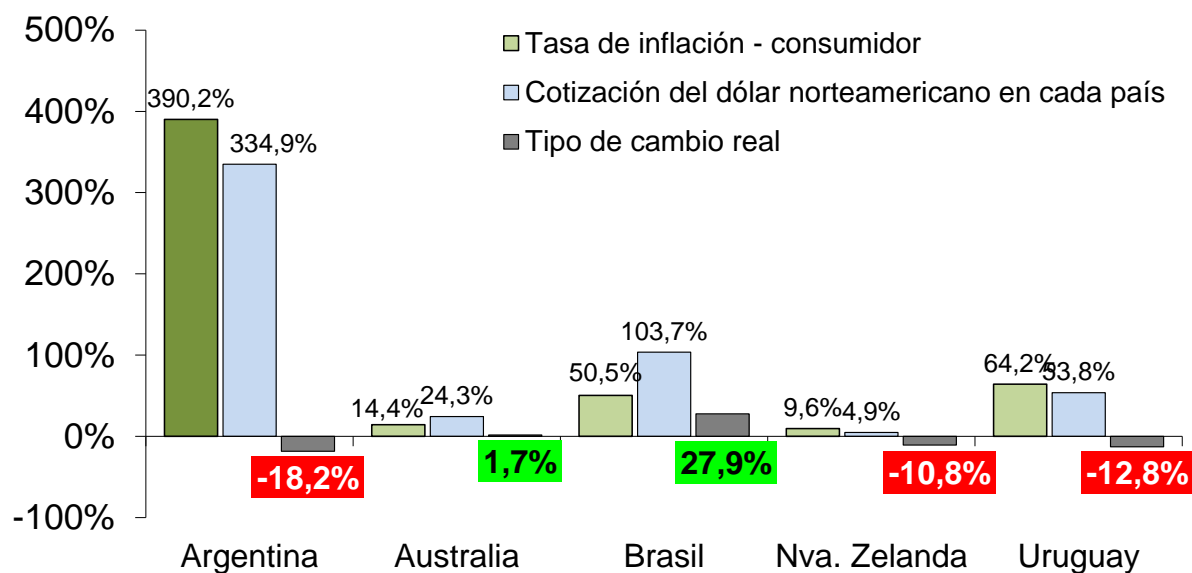
mejora de 2,4% entre enero-julio de 2015 y 2016) y en el segundo caso, fue de 10,8% (-0,8% en el último año).

Y a la inversa, en Brasil y Australia, principales exportadores a nivel mundial de carne vacuna, en seis años el tipo de cambio real aumentó 27,9% y 1,7%, respectivamente (aún considerando el deterioro que tuvieron en lo que va del corriente año, que fue de 1,8% en Brasil y de 1,4% en Australia).

Por lo tanto, y aún ponderando positivamente los cambios introducidos por el gobierno nacional, nuestro bife aún se encuentra en una posición inferior con respecto a la carne producida en los principales países competidores. En los últimos seis años la pérdida relativa fue de 6,2% con Uruguay, de 8,3% con Nueva Zelanda, de 19,6% con Australia y de 36,1% con Brasil.

COMPETITIVIDAD DE ARGENTINA Y PAÍSES COMPETIDORES

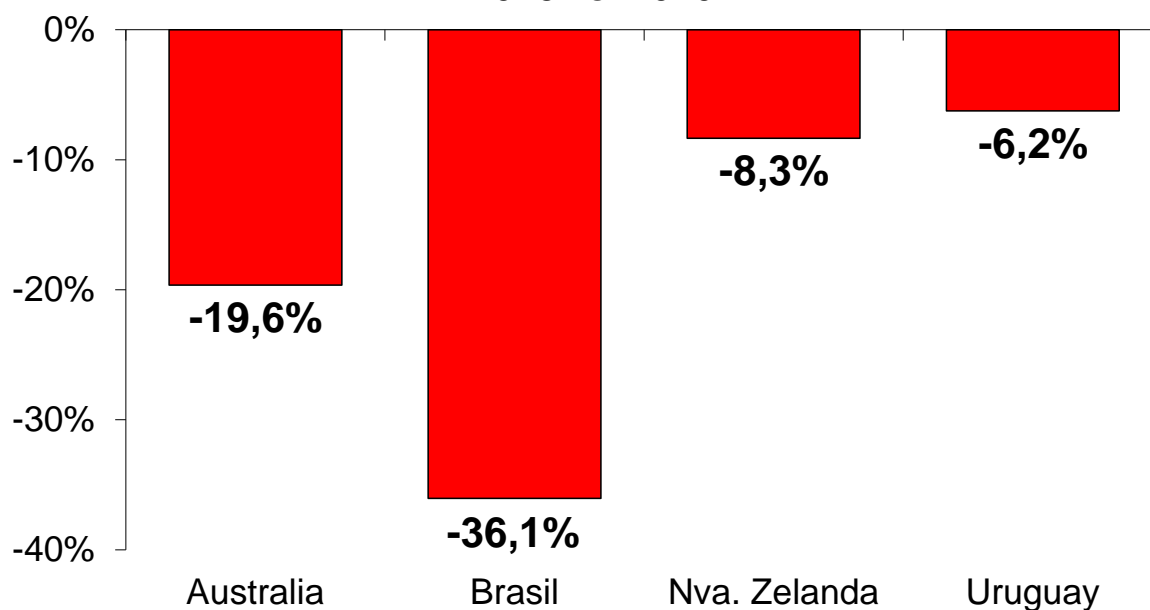
Variaciones % - 2016 vs. 2010



Fuente: CICCRA, con datos del BCRA, del Congreso y del FMI.

COMPETITIVIDAD ARGENTINA VS. COMPETIDORES

2016 vs. 2010



Fuente: ESTRATECO, con datos del BCRA, del Congreso y del FMI.

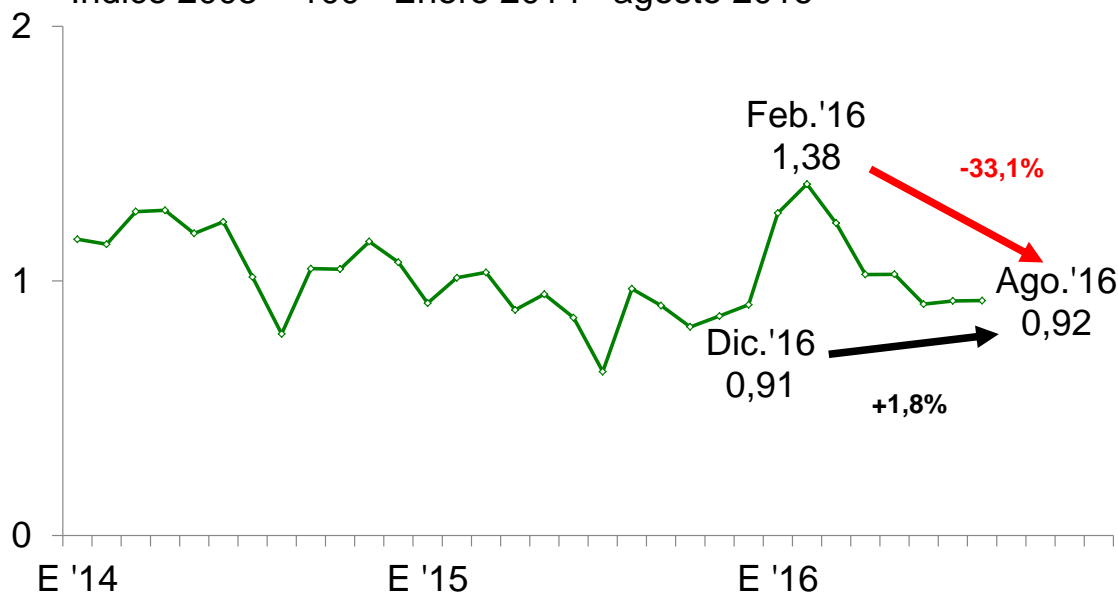
Adicionalmente, cuando se corrige el tipo de cambio real sectorial por la evolución del precio promedio de exportación de la carne vacuna, surge que:

1. En el último año la mejora para la carne argentina desciende a 27,4% (desde casi 30% señalado más arriba), debido a que el precio promedio de exportación se contrajo 2,0%
2. En los últimos seis años, a pesar de la mejora acumulada de 11,3% del precio promedio de exportación, el sector argentino siguió enfrentando una pérdida de competitividad de 7,4%.

Y cuando se calcula el ratio entre el precio de exportación de la carne vacuna (ya sin derecho de exportación) y el precio de la hacienda en gancho en dólares, se observa que entre diciembre de 2015 y agosto de 2016 la mejora registrada fue de apenas 1,8% (la cual llega a ser de -33,1% (sic) si comparamos con el pico de febrero de 2016, cuando el precio de la hacienda en dólares tocó un mínimo y el valor promedio de la carne exportada un máximo de los últimos meses).

PRECIO RELATIVO CARNE EXPORTADA* / HACIENDA EN GANCHO

Índice 2005 = 100 - Enero 2014 - agosto 2016



Fuente: CICCRA, con datos de MLSA e IPCVA. * Neto de derecho de exportación.

En función de lo expuesto, es claro que **para lograr que los frigoríficos exportadores puedan volver a competir en el mundo se requiere que el tipo de cambio efectivo verifique una mejora adicional.**

Y existen mecanismos para lograrlo, tales como la reinstauración de los reintegros a las exportaciones que estuvieron vigentes para el sector cárnico hasta noviembre de 2005, cuando la anterior administración nacional comenzó a aplicar una política antigandera y antiexportadora de carne vacuna.

Además, se debe tener en cuenta que existen en la actualidad problemas adicionales, tales como:

- Aumento de la producción de todas las carnes que, a corto plazo, generarán una sobreoferta que sólo podrá canalizarse en el mercado de exportación,
- Un mercado interno abastecido con más de 100 Kg de proteína animal por hab/año,
- Demanda interna deprimida (caída del poder adquisitivo), y
- Una enorme informalidad en el mercado interno.

Este último punto nos obliga a una digresión: **el cierre de pseudo-cooperativas,** que son las mayores responsables de la informalidad, implicaría la pérdida de unos 2.500 puestos de trabajo que serían reabsorbidos por la industria del sector exportador, dado que es un sector con demanda intensiva de mano de obra.

Si no se encuentran a corto plazo solución al aumento de las exportaciones de carne se producirá un efecto inverso al que han generado las expectativas que generó el reciente cambio de Gobierno, y se verá reflejado en la caída del precio del ganado y en el retroceso de la tan esperada recuperación del stock ganadero nacional.

INDICADORES ECONÓMICOS SECTORIALES:**1. FAENA Y PRODUCCIÓN DE CARNE:**

La faena total mostró una importante recuperación en agosto, interrumpió diez meses de caídas interanuales y alcanzó el nivel más alto del año. La faena mensual fue de 1,031 millones de cabezas y resultó 2,9% superior a la de agosto de 2015. En términos absolutos, se faenaron 29.000 cabezas más que un año atrás.

Con estos guarismos el nivel de faena mensual recuperó varias posiciones en comparación con lo observado en los meses anteriores. Agosto de 2016 ocupó el puesto 24°. Y al contrastar con el promedio histórico del mes (1980-2015), fue sólo 5,0% inferior.

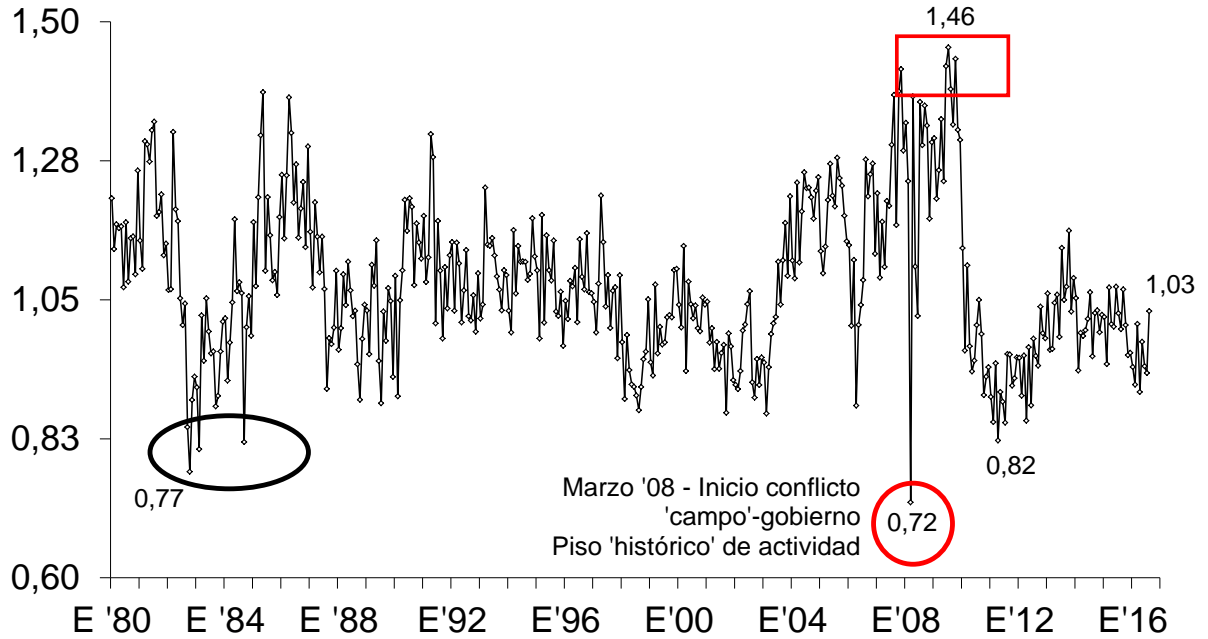
La fase de retención en que ingresó el ciclo ganadero a comienzos del año pasado, continuó en marcha durante el octavo mes del corriente año. La faena de hembras equivalió a 41,9% de la faena total en agosto. No obstante lo cual, por segundo mes consecutivo (luego de dieciocho meses) ésta volvió a mostrar una variación mayor que la faena total (9,5% vs. 2,9%) y la de machos continuó retrocediendo (-1,4%).

En enero-agosto de 2016 se faenaron 7,65 millones de cabezas de ganado vacuno, es decir 6,2% menos que en igual período de 2015 (-503,5 mil cabezas). En términos comparativos, ocupó el puesto 34° de los últimos 37 años y, a su vez, resultó 11,5% menor al promedio 1980-2015 correspondiente al mismo intervalo de tiempo.

Y la participación de las hembras en la faena total se ubicó en un promedio de 40,7%, es decir 1,4 puntos porcentuales por debajo del promedio verificado en enero-agosto del año pasado.

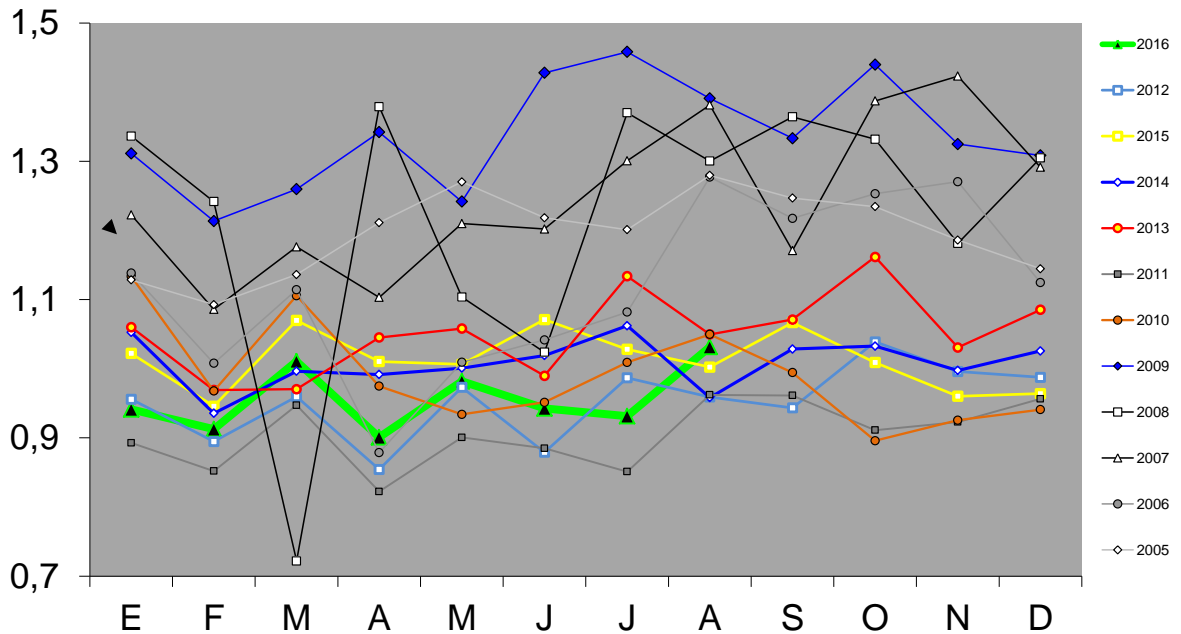
La recuperación de la faena (2,9%) y el mayor peso promedio (declarado; 0,9%) hicieron que la producción de carne vacuna creciera 3,8% entre agosto de 2015 y agosto de 2016 y alcanzara un volumen de 233 mil toneladas res con hueso (tn r/c/h). Pero, al considerar el acumulado del año la producción totalizó 1,729 millones de tn r/c/h y se mantuvo 5,5% por debajo del nivel registrado en enero-agosto de 2015. Medida en términos absolutos, la suba interanual de la producción fue de 8,5 mil tn r/c/h en agosto, al tiempo que la disminución acumulada del año quedó en 101,2 mil tn r/c/h en relación a enero-agosto de 2015.

FAENA DE GANADO VACUNO En millones de cabezas



Fuente: CICCRA, s/ ONCCA, Minagri, y estim. propias ('15/'16). * '14/'16 provisorio.

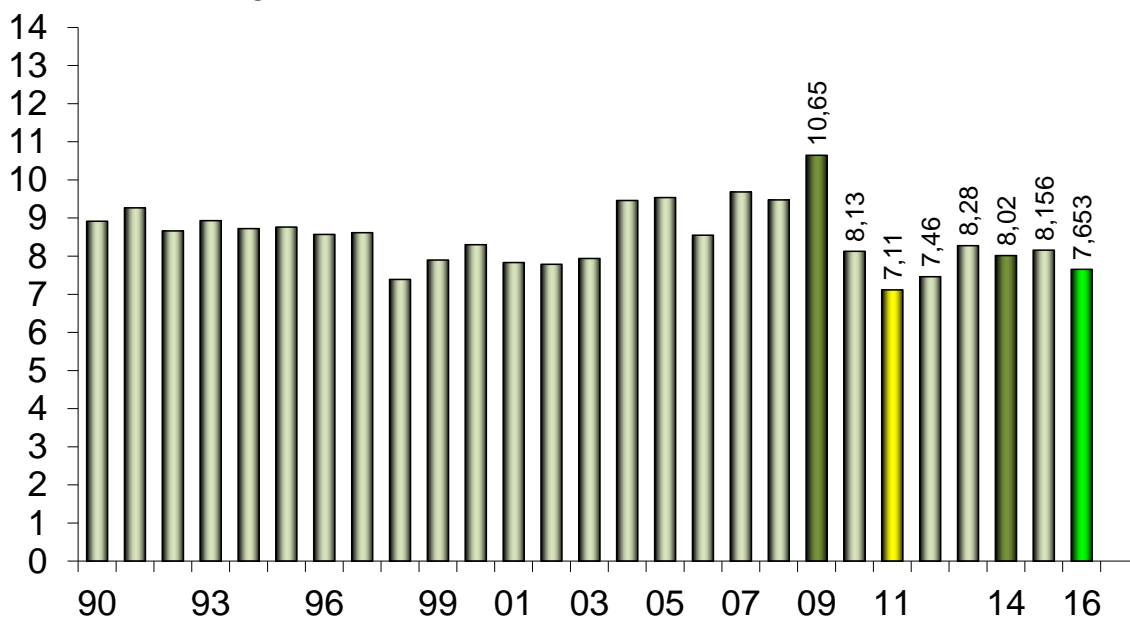
FAENA DE GANADO VACUNO En millones de cabezas



Fuente: CICCRA, s/ ONCCA, Minagri y estim. propias ('15/'16). * '14/'16 provisorio.

FAENA DE HACIENDA VACUNA

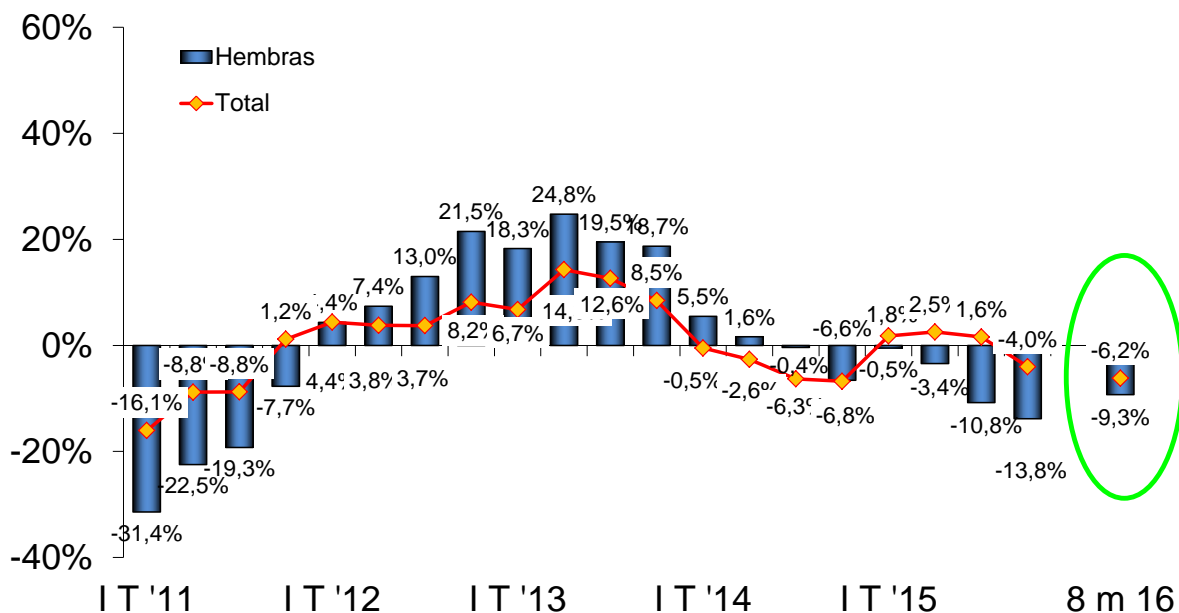
Enero-agosto de 1990-2016* - En millones de cabezas



Fuente: CICCRA, s/ ONCCA, Minagri y estim. propias ('15/'16). * '14/'16 provisorio.

FAENA TOTAL Y DE HEMBRAS

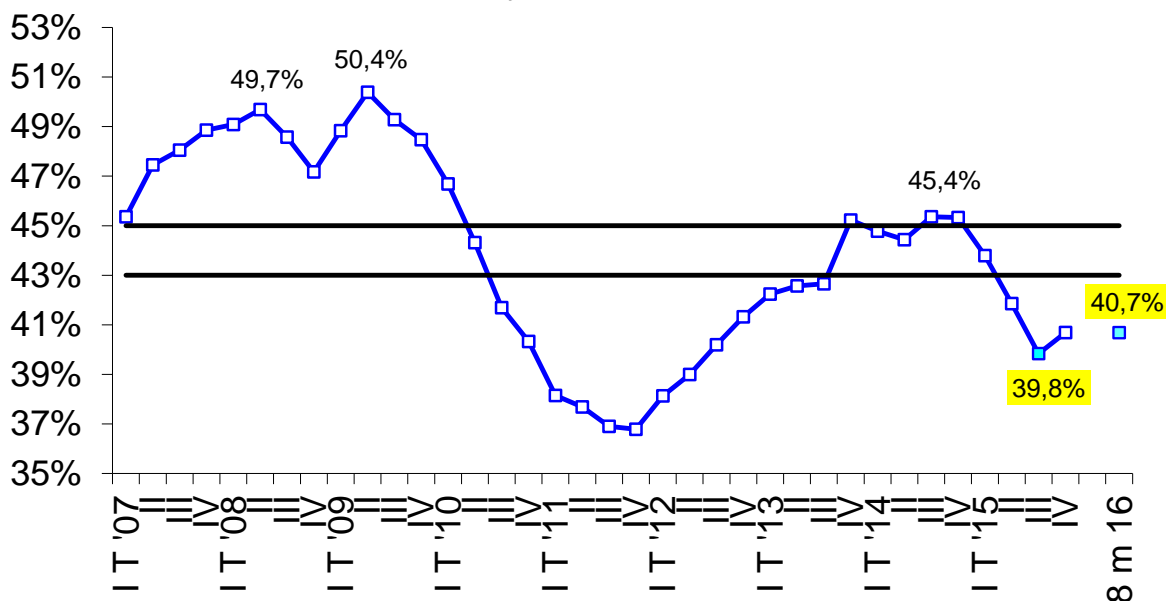
2011-2016* - Var. % respecto a igual período del año anterior



Fuente: CICCRA, s/ ONCCA, Minagri y estim. propias. * '14/'16 provisorio.

FAENA DE HEMBRAS

2007-2016* - trimestral y acumulado '16 - En % del total

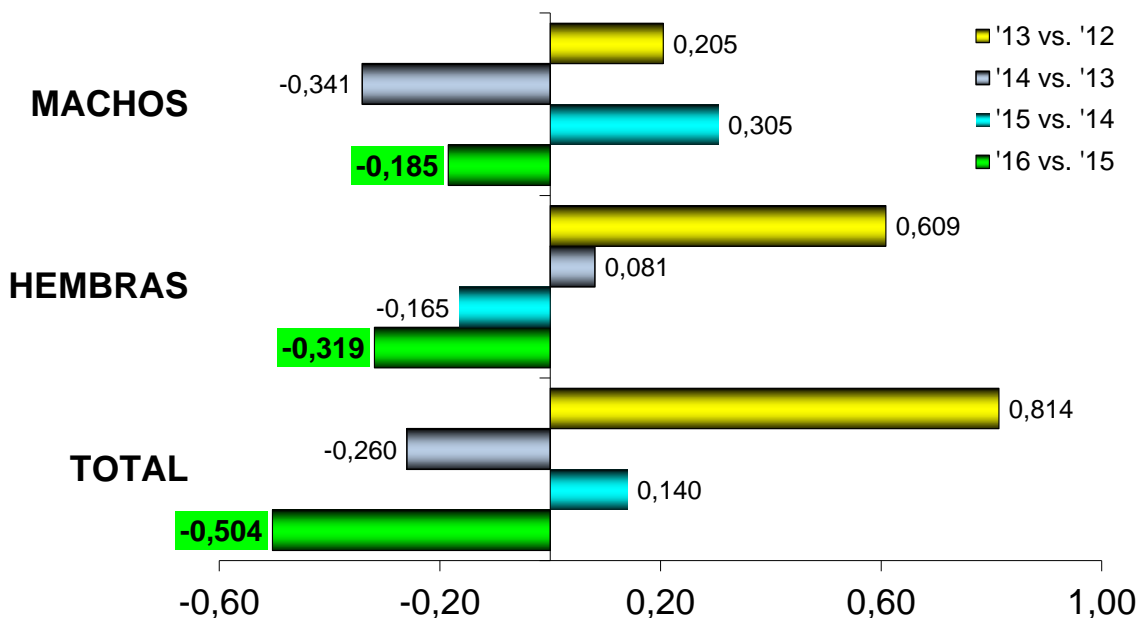


Fuente: CICCRA, s/ ONCCA, Minagri y estim. propias. * '14/'16 provisorio.

Las líneas negras delimitan la banda dentro de la cual el stock de ganado vacuno se mantiene estable. Si la línea azul está por arriba implica liquidación de vientres. Por debajo implica retención de vientres.

EXPLICACIÓN DE LA VARIACIÓN DE LA FAENA TOTAL

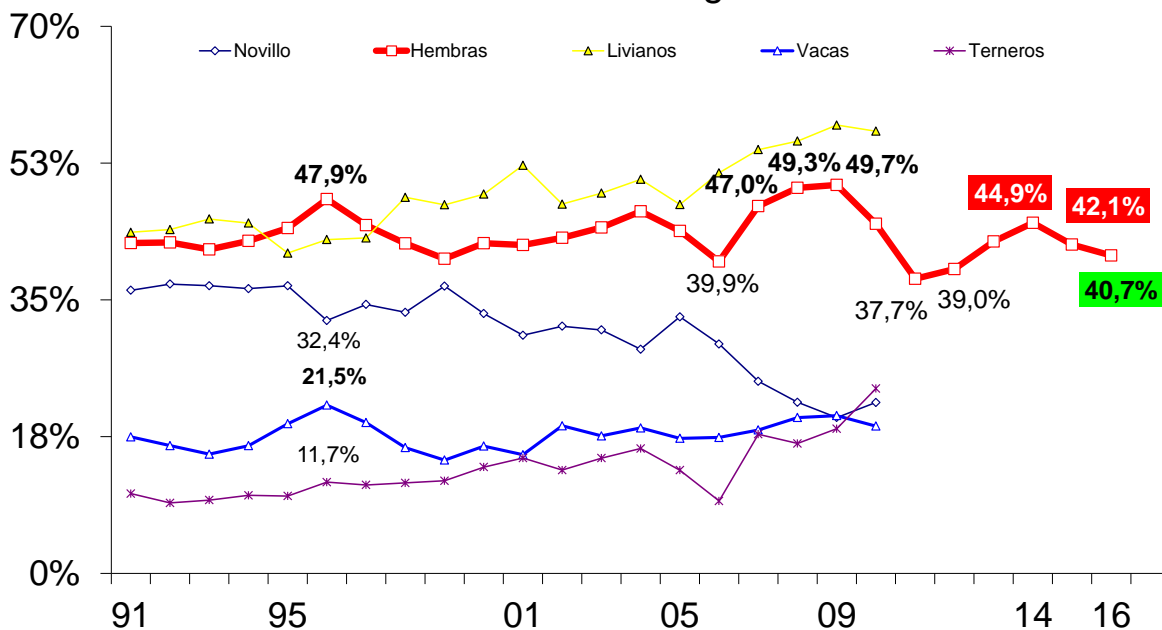
Var. absoluta (millones de cab.)



Fuente: CICCRA, s/ ONCCA, Minagri y estim. propias. * '14/'16 provisorio.

FAENA DE CATEGORÍAS SELECCIONADAS - EVOLUCIÓN

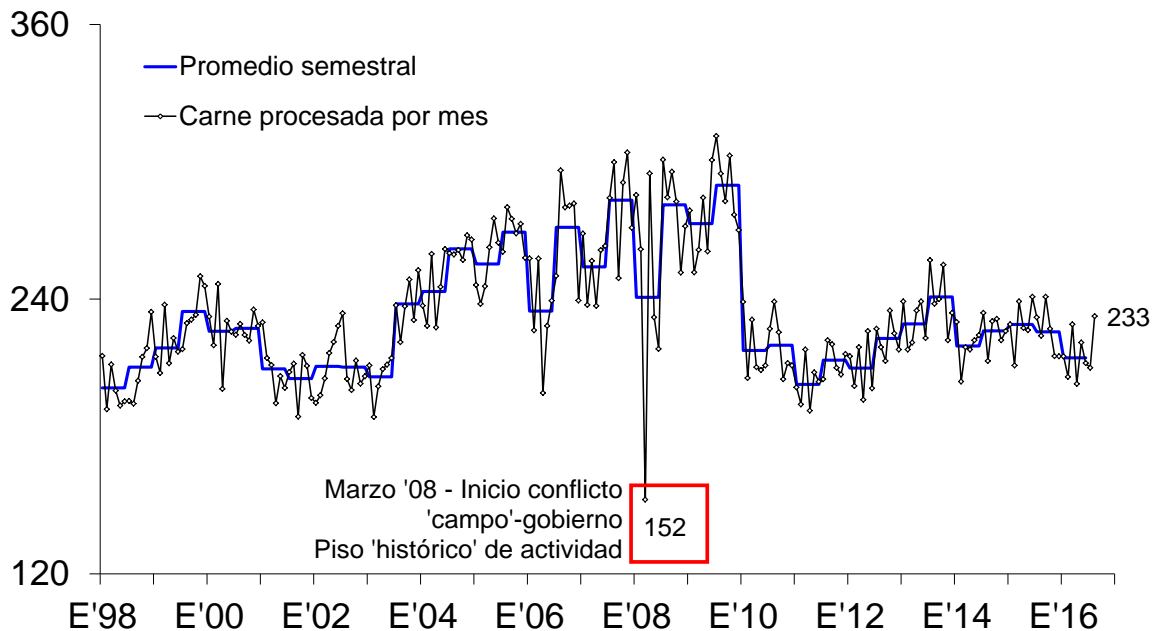
En % de la faena total - Enero-agosto de cada año



Fuente: CICCRA, s/ ONCCA, Minagri y estim. propias. * '14/'16 provisorio.

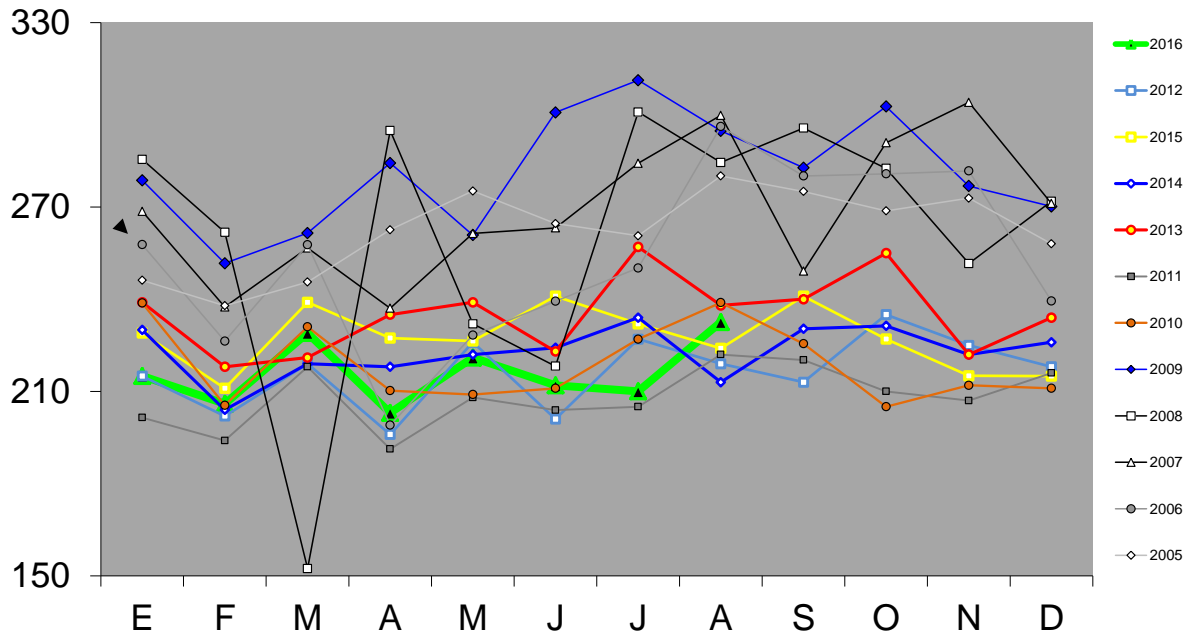
PRODUCCION DE CARNE VACUNA

En miles de toneladas r/c/h



Fuente: CICCRA, s/ ONCCA, Minagri y estim. propias ('15/'16). * '14/'16 provisorio.

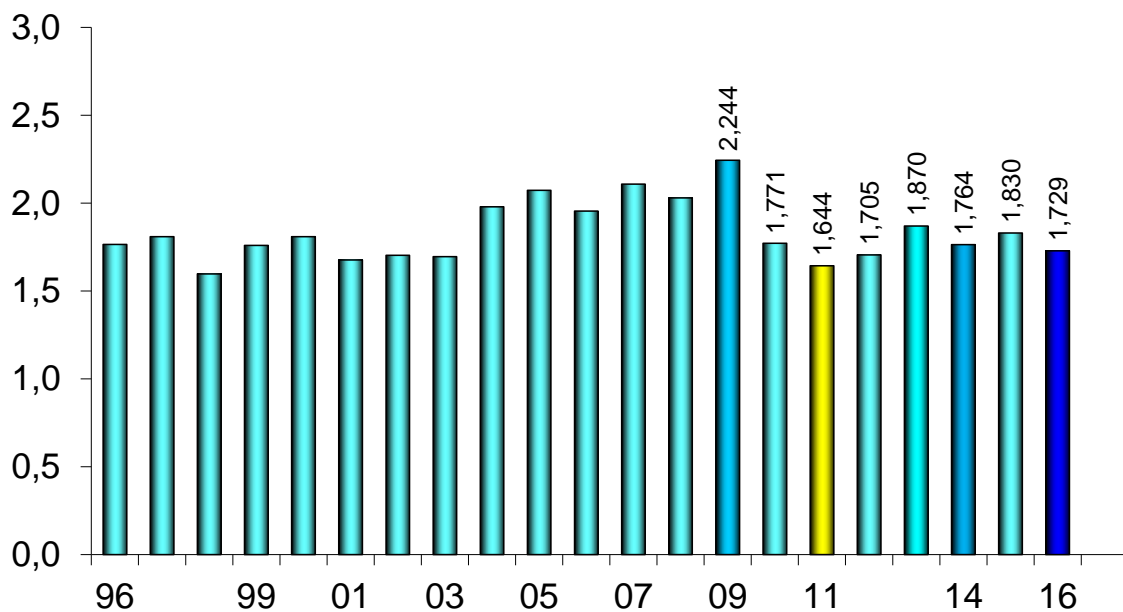
PRODUCCIÓN DE CARNE VACUNA En miles de toneladas r/c/h



Fuente: CICCRA, s/ ONCCA, Minagri y estim. propias ('15/'16). * '14/'16 provisorio.

PRODUCCION DE CARNE VACUNA

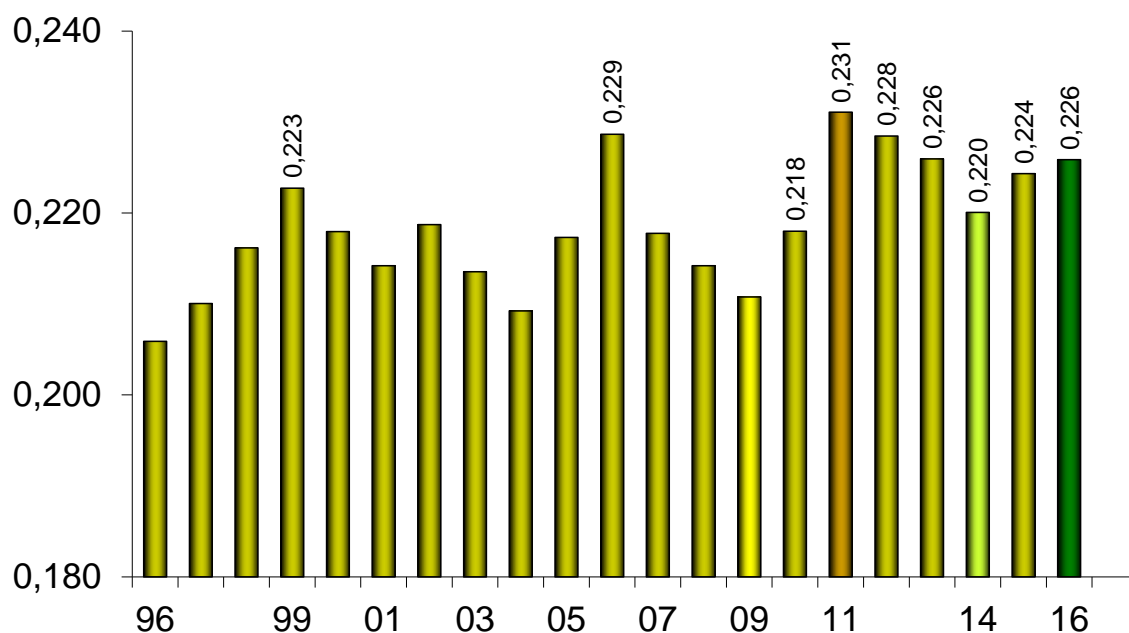
Enero-agosto de 1990-2016* - En millones de toneladas r/c/h



Fuente: CICCRA, s/ ONCCA, Minagri y estim. propias ('15/'16). * '14/'16 provisorio.

PESO PROMEDIO DE LA HACIENDA FAENADA

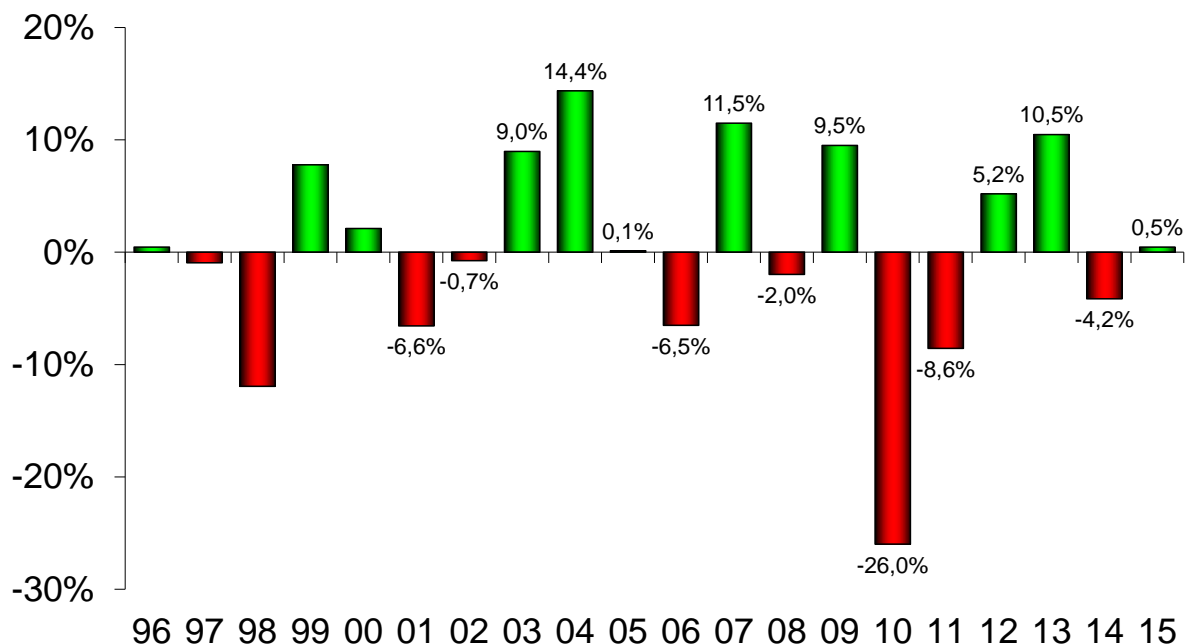
Enero-agosto de 1996-2016* - En toneladas res c/hueso/gancho



Fuente: CICCRA, s/ ONCCA, Minagri y estim. propias ('15/'16). * '14/'16 provisorio.

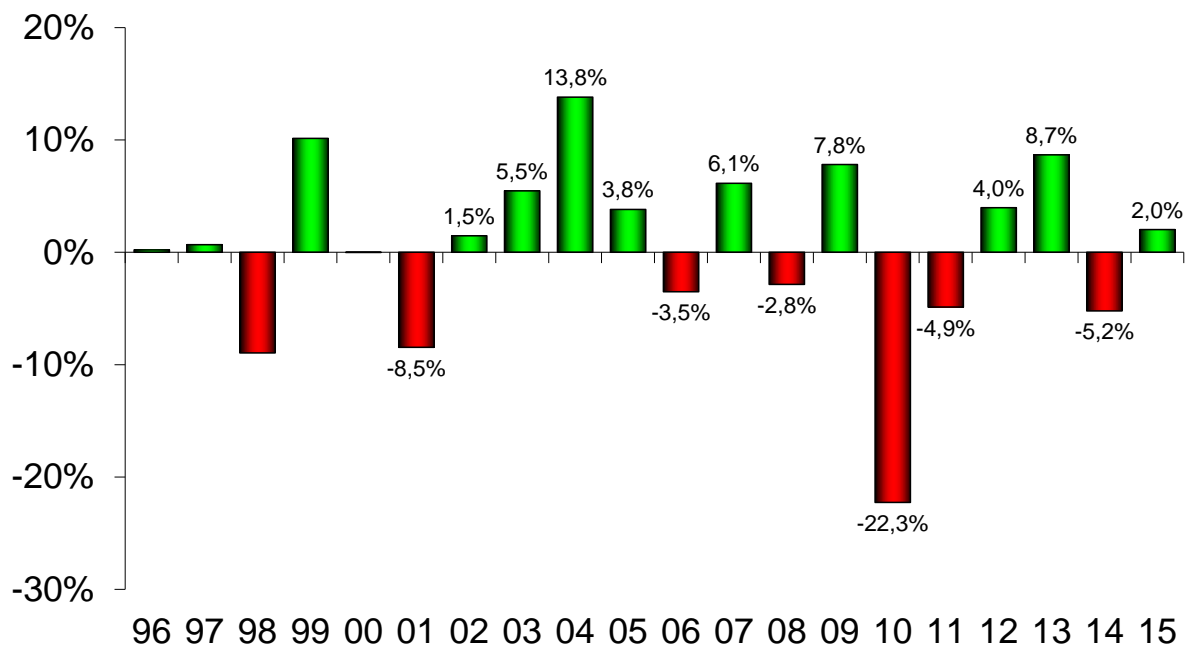
FAENA DE HACIENDA VACUNA

1996-2015 - Var. % anual



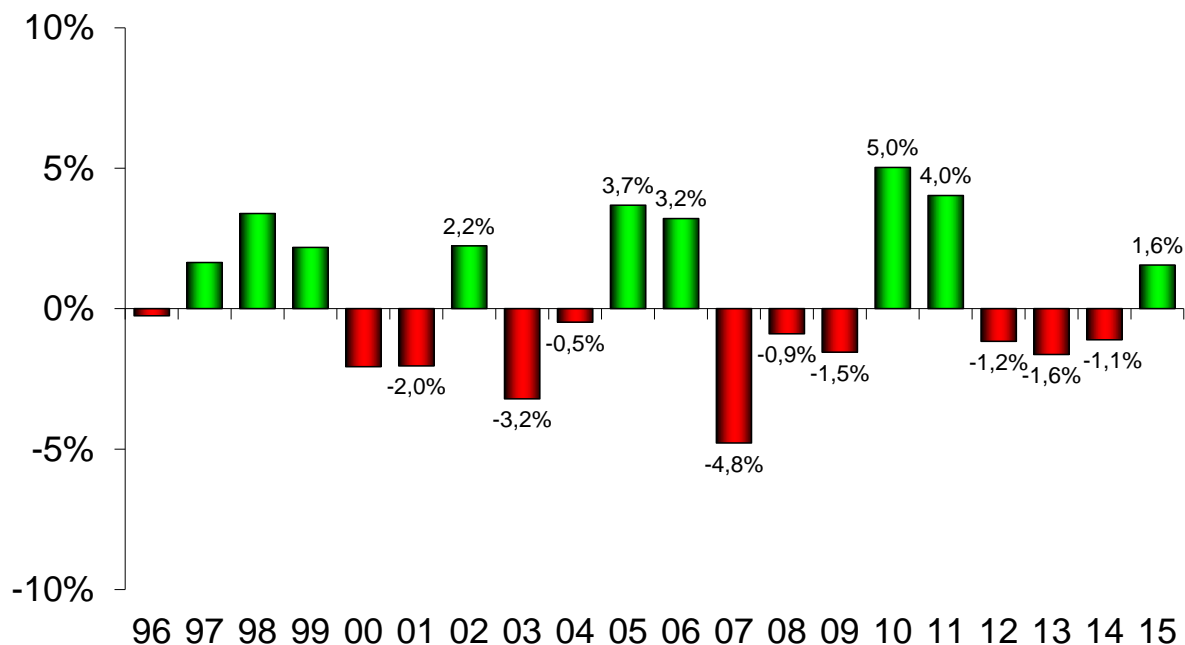
Fuente: CICCRA, s/ ONCCA, Minagri y estim. propias ('15). * '14/'15 provisorio.

PRODUCCIÓN DE CARNE VACUNA 1996-2015 - Var. % anual



Fuente: CICCRA, s/ ONCCA, Minagri y estim. propias ('15). * '14/'15 provisorio.

PESO PROMEDIO DE LA HACIENDA FAENADA 1996-2015 - Var. % anual



Fuente: CICCRA, s/ ONCCA, Minagri y estim. propias ('15). * '14/'15 provisorio.

2. CONSUMO INTERNO:

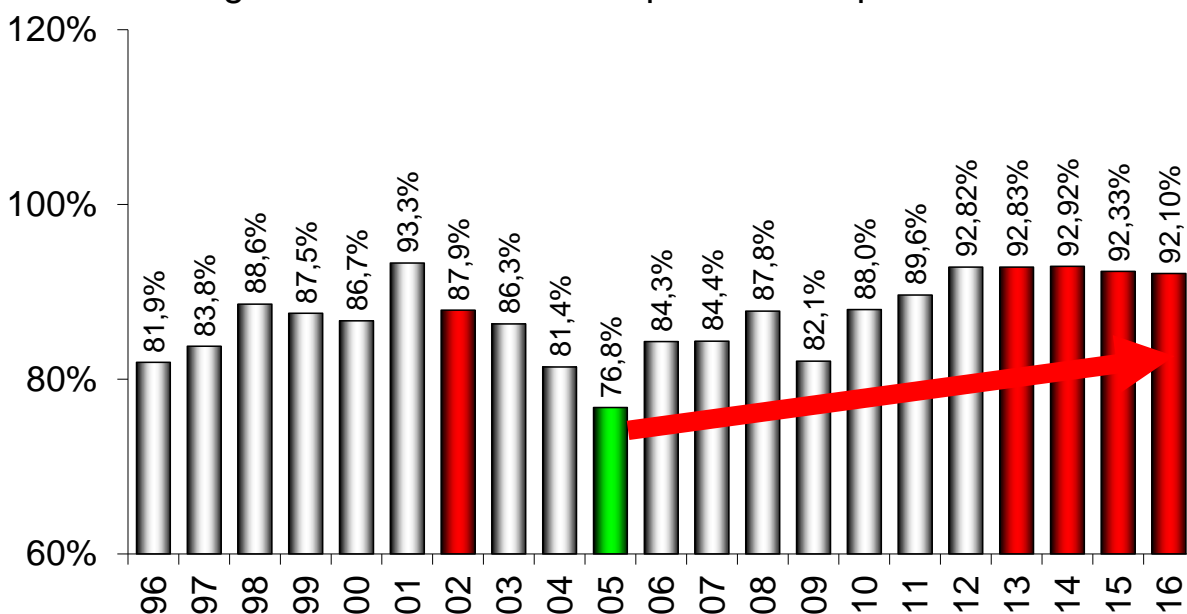
En los primeros ocho meses del año la producción de carne vacuna fue de 1,729 millones de tn r/c/h, es decir 5,5% menor que la correspondiente a enero-agosto de 2015. La mayor parte de la contracción se debió a la retracción de la faena total, debido a la fase de retención de vientres en que ingresó el ciclo ganadero a comienzos del año pasado. Puesta en términos absolutos, la producción cárnica retrocedió en 101,2 mil tn r/c/h.

Al consumo interno se envió 92,1% del total, es decir 1,59 millones de tn r/c/h en ocho meses. En comparación con enero-agosto de 2015 esto significó una caída de 5,8%, que explicó 96,2% de la retracción de la producción total de carne vacuna (-97,4 mil tn r/c/h).

En materia de exportaciones, los volúmenes descendieron también, pero a menor ritmo que la producción total y el consumo interno (-2,7% anual), hasta ubicarse en 136,5 mil tn r/c/h. Su participación en el total llegó a 7,90% de la producción total, lo cual implicó una suba de 0,2 puntos porcentuales.

CONSUMO INTERNO DE CARNE VACUNA

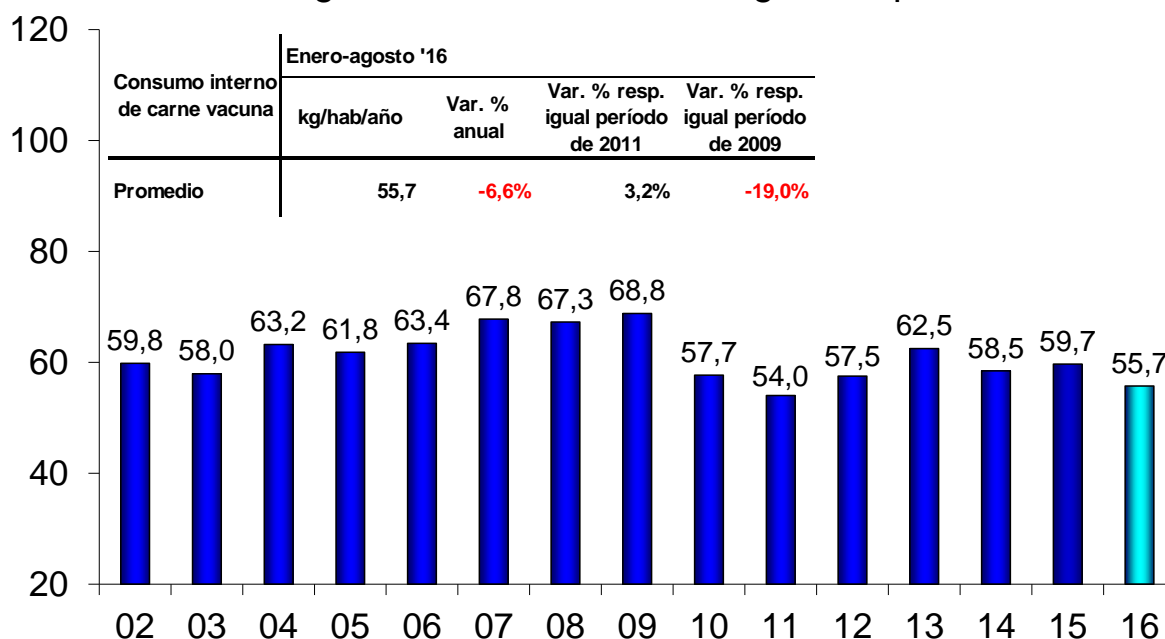
Enero-agosto de 1990-2016 - Importancia s/ producción total



Fuente: CICCRA, con datos de ONCCA, Minagri y Senasa.

CONSUMO DE CARNE VACUNA POR HABITANTE

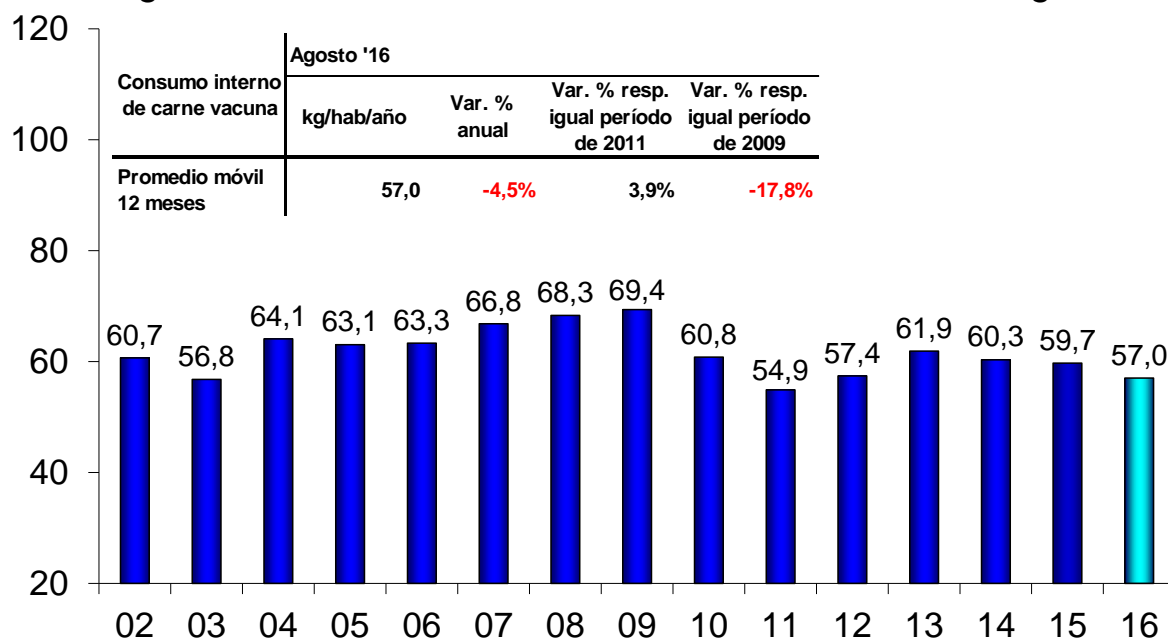
Enero-agosto de '02-'16* - En kilogramos por año



Fuente: CICCRA, estimación propia. * '15/'16 provisorio.

CONSUMO DE CARNE VACUNA POR HABITANTE

A agosto de '02-'16* - Promedio móvil 12 meses - En kg/año



Fuente: CICCRA, estimación propia. * '15/'16 provisorio.

El consumo per cápita de carne vacuna se ubicó en 55,7 kg anuales en enero-agosto de 2016, es decir 6,6% por debajo del promedio registrado en igual período del año pasado. Y el promedio móvil de los últimos doce meses fue de 57,0 kg/hab/año en agosto, lo que implicó una baja de 4,5% anual.

OFERTA Y DEMANDA DE CARNE VACUNA						
Período	Producción	Exportación	Consumo total	Consumo per cápita	Exportación	Consumo total
	Tn res c/hueso	Tn res c/hueso	Tn res c/hueso	kg/año	s/faena total	s/faena total
12 meses de...						
2014	2.673.901	196.220	2.477.681	58,9	7,3%	92,7%
2015	2.727.864	194.785	2.533.080	59,7	7,1%	92,9%
8 m. de...				Pr. móv. 12 m.		
2010	1.771.427	213.335	1.558.092	60,8	12,0%	88,0%
2011	1.643.662	170.563	1.473.099	54,9	10,4%	89,6%
2012	1.705.000	122.364	1.582.636	57,4	7,18%	92,82%
2013	1.870.000	134.130	1.735.870	61,9	7,17%	92,83%
2014	1.764.200	124.888	1.639.312	60,3	7,08%	92,92%
2015 *	1.829.743	140.310	1.689.433	59,7	7,67%	92,33%
2016 *	1.728.532	136.498	1.592.033	57,0	7,90%	92,10%
Var. % '16-'15	-5,5%	-2,7%	-5,8%	-4,5%	3,0%	-0,2%
Var. abs. '16-'15	-101.211	-3.811	-97.400	-2,7	0,2%	-0,2%

Fuente: CICCRA, con datos de Minagri, Senasa, Indec y estimaciones propias. * Provisorios.

Con datos a enero-julio de 2016, la producción, consumo interno y exportaciones de carne aviar mostraron un comportamiento similar al de la carne vacuna. En total se produjeron 1,079 millones de toneladas de pollo, lo que significó un retroceso de 7,6% interanual. Del lado de la demanda, el consumo interno bajó 5,3% anual, hasta 1,008 millones de toneladas y explicó casi dos tercios de la caída de la producción total. En tanto, las exportaciones hicieron lo propio en 24,4%, hasta ubicarse en 81,4 mil toneladas. Con estos guarismos, el consumo per cápita de pollo quedó ubicado en 40,4 kg/año, es decir 6,2% por debajo del promedio observado en igual período del año pasado (-2,7 kg/hab/año).

Y opuesto fue el caso de la carne porcina, sector que elevó el nivel de producción a lo largo del corriente año. En enero-julio de 2016 produjo un total de 297 mil tn r/c/h, es decir 9,6% más que en los primeros siete meses de 2015 (+26 mil tn r/c/h). Las importaciones y exportaciones también aumentaron, si bien a diferente ritmo tal como surge del cuadro que sigue, y el consumo interno experimentó un avance de 10,8% anual, hasta ubicarse en 303,1 mil tn r/c/h. De este modo, el consumo per cápita de carne porcina registró un alza de 9,8%, hasta llegar a 12,1 kg/año.

Pero, la mejora del consumo de carne porcina no alcanzó a compensar los retrocesos observados en las carnes vacuna y aviar. En consecuencia, el consumo total de las tres proteínas de origen animal registró una baja de 4,4% interanual en enero-julio de 2016, quedando ubicado en 108,5 kg/hab/año.

OFERTA Y DEMANDA DE CARNE AVIAR

Período	Producción	Importación	Exportación	Consumo total	Consumo per cápita kg/año	Exportación	Consumo total
	Tn	Tn	Tn	Tn		s/faena total	s/faena total
7 m. de...							
2015 *	1.168.000	4.547	107.635	1.064.912	43,0	9,2%	91,2%
2016 *	1.079.000	10.950	81.410	1.008.540	40,4	7,5%	93,5%
Var. % '16-'15	-7,6%	140,8%	-24,4%	-5,3%	-6,2%	-18,1%	2,5%
Var. abs. '16-'15	-89.000	6.403	-26.225	-56.372	-2,7	-1,7%	2,3%

Fuente: CICCRA, con datos de Minagri, Indec y estimaciones propias. * Provisorios.

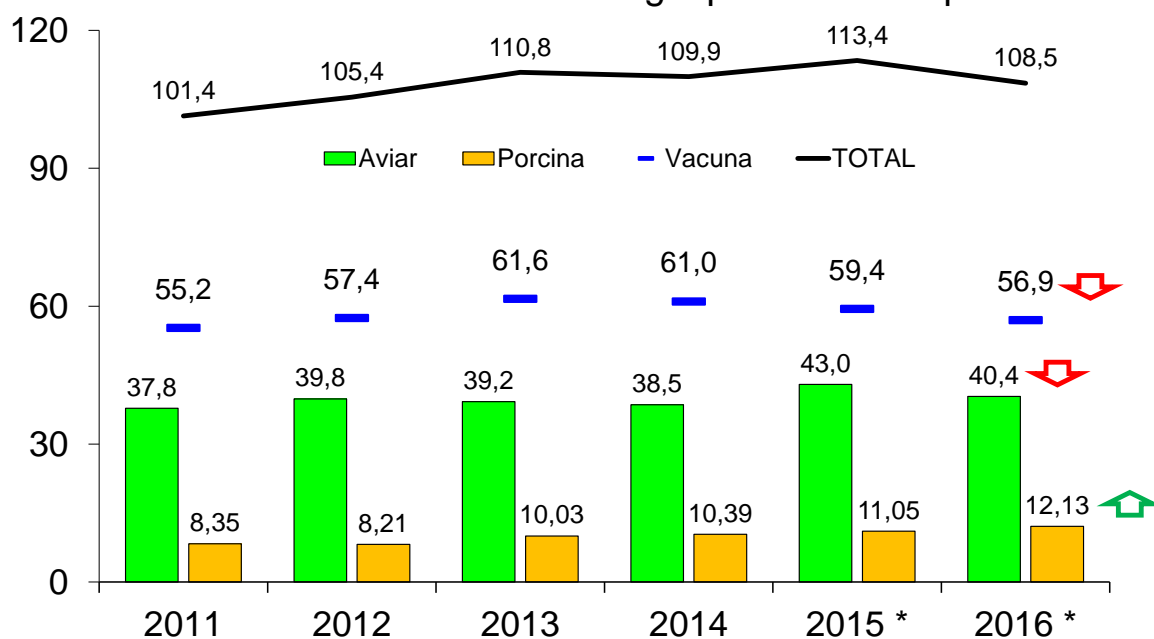
OFERTA Y DEMANDA DE CARNE PORCINA

Período	Producción	Importación	Exportación	Consumo total	Consumo per cápita kg/año	Exportación	Consumo total
	Tn res c/hueso	Tn res c/hueso	Tn res c/hueso	Tn res c/hueso		s/faena total	s/faena total
7 m. de...							
2015 *	271.027,0	6.363,0	3.803,0	273.587,0	11,05	1,4%	100,9%
2016 *	297.048,0	12.221,0	6.085,0	303.184,0	12,13	2,0%	102,1%
Var. % '16-'15	9,6%	92,1%	60,0%	10,8%	9,8%	46,0%	1,1%
Var. abs. '16-'15	26.021	5.858	2.282	29.597	1	0,6%	1,1%

Fuente: CICCRA, con datos de Minagri, Indec y estimaciones propias. * Provisorios.

CONSUMO DE CARNE VACUNA, AVIAR Y PORCINA

Período 7 m. de '11 a '16 - En kgs. por habitante por año

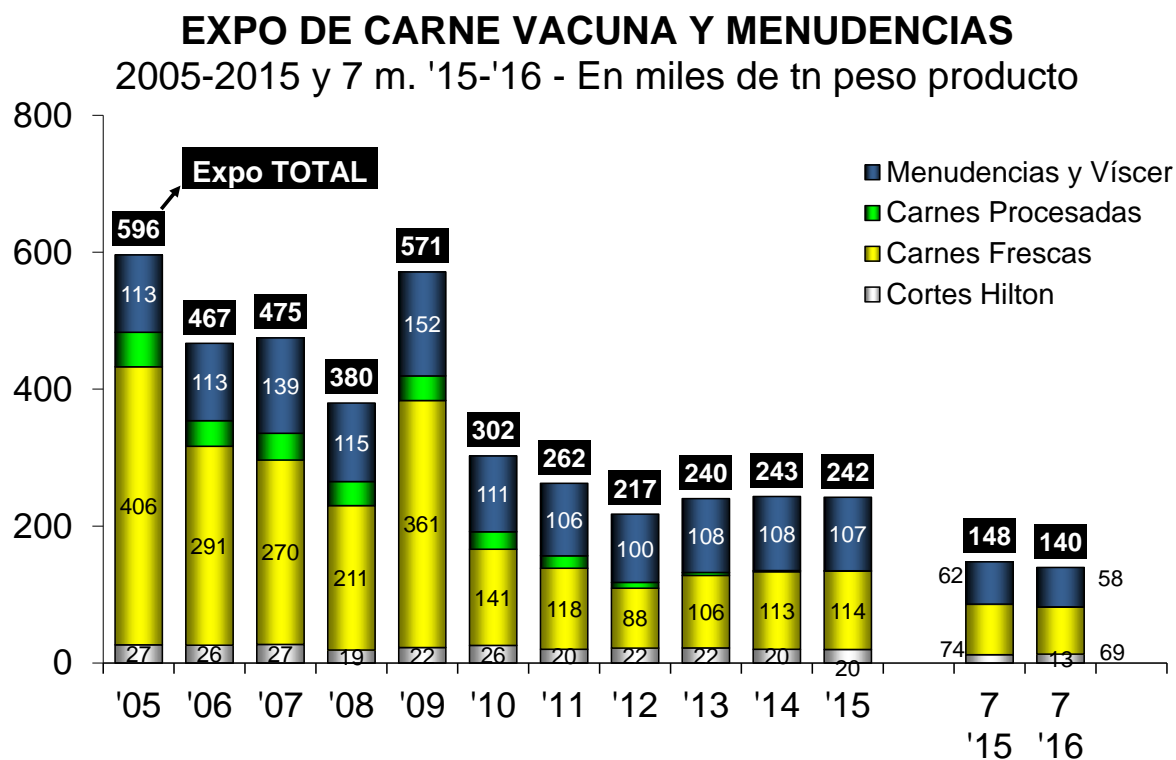


Fuente: CICCRA, con datos de Minagri, Senasa, Indec y estim. propias. * Provisorio.

3. EXPORTACIONES DE CARNE VACUNA:

En julio de 2016 el Senasa certificó envíos al exterior de carne vacuna por 12.099 toneladas peso producto (tn pp), lo que arrojó una nueva retracción interanual, en esta ocasión de 21,1%. En tanto, en el acumulado de enero-julio las exportaciones de carne vacuna quedaron en 82.006 tn pp, ubicándose 4,7% por debajo del nivel alcanzado en enero-julio de 2015. Medidas en toneladas res con hueso (tn r/c/h) los envíos de julio equivalieron a 17,5 mil tn y los registrados en los primeros siete meses del año totalizaron 118,5 mil tn.

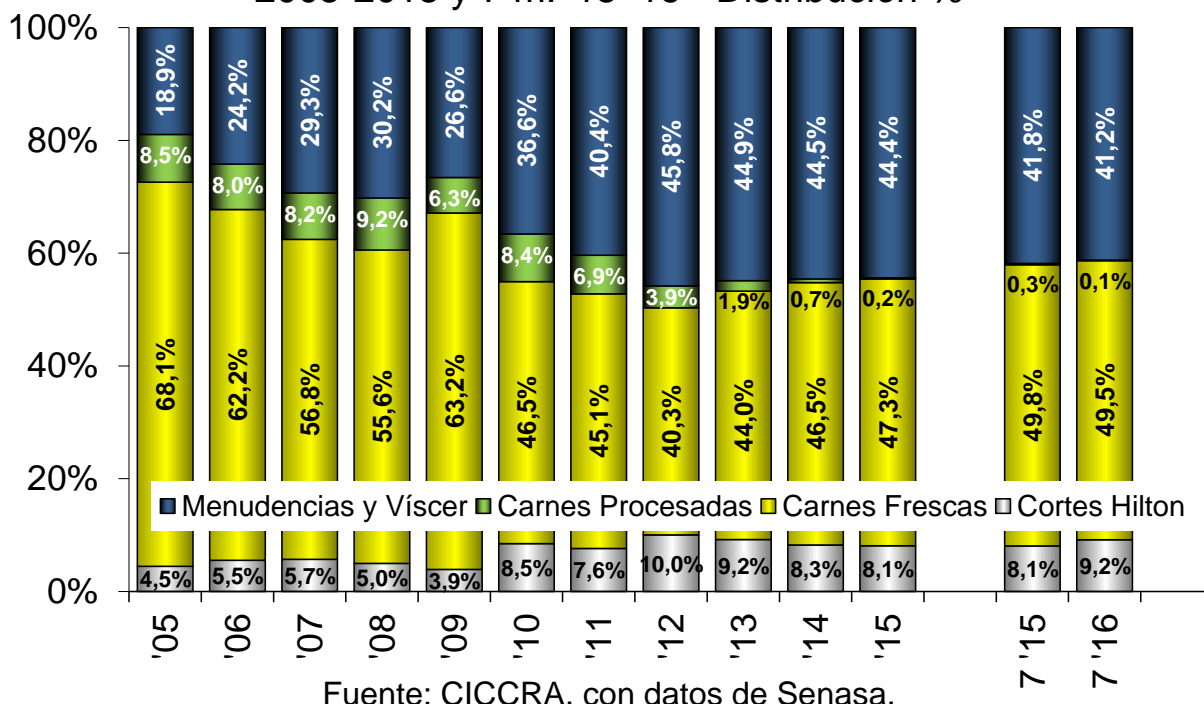
Los ingresos por ventas al exterior de carne vacuna totalizaron 518,5 millones de dólares aproximadamente en enero-julio de 2016. En relación a un año atrás la facturación descendió 3,8%.



Fuente: CICCRA, con datos de Senasa.

EXPO DE CARNE VACUNA Y MENUDENCIAS

2005-2015 y 7 m. '15-'16 - Distribución %



Las exportaciones de cortes congelados y frescos extra Hilton equivalieron a 10.618 tn pp en julio pasado, lo que arrojó una baja de 20,6% interanual. Y en el acumulado del año se exportaron 69.045 tn pp de estos cortes, llegando a representar los mismos 49,5% del total exportado de carne vacuna.

Los 10 cortes más exportados equivalieron a casi 64% del volumen total de cortes congelados y frescos extra Hilton exportados en los primeros siete meses del año. En orden descendente, se exportaron: 12.240 tn pp de carne sin hueso (17,7% del total), 5.163 tn pp de brazuelo (7,5%), 4.912 tn pp de cuadril (7,1%), 4.209 tn pp de aguja (6,1%), 3.771 tn pp de bife ancho (5,5%), 3.167 tn pp de paleta (4,6%), 2.931 tn pp de garrón (4,2%), 2.728 tn pp de bife angosto (4,0%), 2.524 tn pp de pecho (3,7%), y 2.493 tn pp de nalga de adentro (3,6%).

Conforme avanza el año, China se mantiene como el principal comprador de carne vacuna argentina. En enero-julio del corriente año se enviaron a China 27.320 tn pp, es decir 2,4% más que en enero-julio de 2015. Este destino concentró 39,6% del total de cortes congelados y frescos extra Hilton exportados y un tercio del total exportado de carne vacuna. Chile ocupó el segundo lugar, con un volumen total de 12.723 tn pp (-10,1% anual; 18,4% del total). Israel se mantuvo en el tercer lugar, con un total de 11.680 tn pp (15,7% anual; 16,9% del total). Y Rusia volvió a ocupar el cuarto lugar del ranking, con compras por 5.040 tn pp (7,3% del total; -45,3% anual). Luego se ubicaron Brasil y Alemania, países a los que se exportaron 3.216 tn pp (4,7% del total; 18,8% anual) y 2.604 tn pp (3,8% del total; -25,9% anual), respectivamente.

En julio el volumen de cortes Hilton fue de 1.437 tn pp, volumen que resultó 23,6% menor al de julio de 2015. Pero, cuando se considera el período enero-julio de 2016, se

enviaron 12.801 tn pp de cortes Hilton, es decir 6,9% más que en igual período del año pasado.

Los embarques Hilton se integraron principalmente con: 4.872 tn pp de bife angosto (38,1% del total), 2.968 tn pp de cuadril (23,2%), 2.116 tn pp de lomo (16,5%) y 2.008 tn pp de bife ancho (15,7%). Estos cuatro cortes representaron 93,5% del total de los embarques Hilton certificados por el Senasa en enero-julio del corriente año. Alemania, principal país de ingreso, concentró 63,7% del volumen total embarcado de cortes Hilton en el período analizado. En relación a igual lapso de 2015, Alemania compró 19,7% más. Holanda adquirió 22,3% del total exportado de estos cortes desde Argentina (-22,6% anual) e Italia compró otro 11,4% (14,6% anual).

Y en materia de embarques de carne cocida congelada, en julio se registraron 44 tn pp, volumen que fue 51,6% menor al de julio de 2015. De esta forma, en los primeros siete meses del año las exportaciones de estos productos totalizaron 160 tn pp y acumuló un retroceso de 59,8% anual.

Las exportaciones de cocida congelada fueron de 73 tn pp (-47,9% anual; 45,3% del total), las de picadillo de carne equivalieron a 66 tn pp (-46,8% anual; 40,9% del total), las de cuadril totalizaron 21 tn pp (13,0% anual), y las de bife ancho 1 tn pp (0,6% anual). Las exportaciones de estos productos se dirigieron principalmente a Italia y Bolivia (31,1% y 27,3%, respectivamente). El resto se distribuyó en partes iguales entre Gran Bretaña, Paraguay y Brasil.

Asimismo, en julio se contabilizaron exportaciones por 7.159 tn pp de menudencias y vísceras (-17,9% anual) y en enero-julio se verificaron envíos por 57.504 tn pp (-7,0% interanual). La importancia relativa de estos subproductos en el total exportado cayó de 41,8% a 41,2% del total entre los períodos analizados.

Del total exportado de menudencias y vísceras, 48,5% correspondió a mondongo (15.686 tn pp, 27,7% del total; -5,3% anual) y a hígado (12.229 tn pp de hígado; 21,3% del total; -25,4% anual). Al agregar las exportaciones de tendones (4.460 tn pp; 7,8% del total; 12,1% anual) y de rabo (4.311 tn pp; 7,5% del total; 52,1% anual), llegaron a representar 63,8% de las exportaciones de menudencias y vísceras.

Como destacamos siempre, los principales destinos fueron Hong Kong y Rusia. En conjunto adquirieron 64,1% del volumen total exportado de estos productos en los primeros siete meses del año. Hong Kong adquirió 19.437 tn pp (26,0% anual) y Rusia compró 17.428 tn pp, (-29,8% anual).

EXPORTACIONES DE CARNE VACUNA							
Tn pp	7 m 14	7 m 15	7 m 16	var. abs.	var. %	7 m 15	7 m 16
Cortes Hilton	11.753	11.970	12.801	831	6,9%	8,1%	9,2%
Carnes Frescas	58.338	73.687	69.045	-4.642	-6,3%	49,8%	49,5%
Carnes Procesadas	930	398	160	-238	-59,8%	0,3%	0,11%
TOTAL CARNE	71.021	86.055	82.006	-4.049	-4,7%	58,2%	58,8%
Menudencias	63.684	61.801	57.504	-4.297	-7,0%	41,8%	41,2%
TOTAL GENERAL	134.705	147.856	139.510	-8.346	-5,6%	100,0%	100,0%
Miles US\$ fob	7 m 14	7 m 15	7 m 16	var. abs.	var. %	7 m 15	7 m 16
TOTAL CARNE	551.268	539.100	518.511	-20.589	-3,8%	83,1%	84,4%
Menudencias	116.761	109.866	95.889	-13.976	-12,7%	16,9%	15,6%
TOTAL GENERAL	668.028	648.966	614.400	-34.566	-5,3%	100,0%	100,0%
US\$ / tn pp	7 m 14	7 m 15	7 m 16	var. abs.	var. %		
TOTAL CARNE	7.762	6.265	6.323	58	0,9%		
Menudencias	1.833	1.778	1.668	-110	-6,2%		
TOTAL GENERAL	4.959	4.389	4.404	15	0,3%		

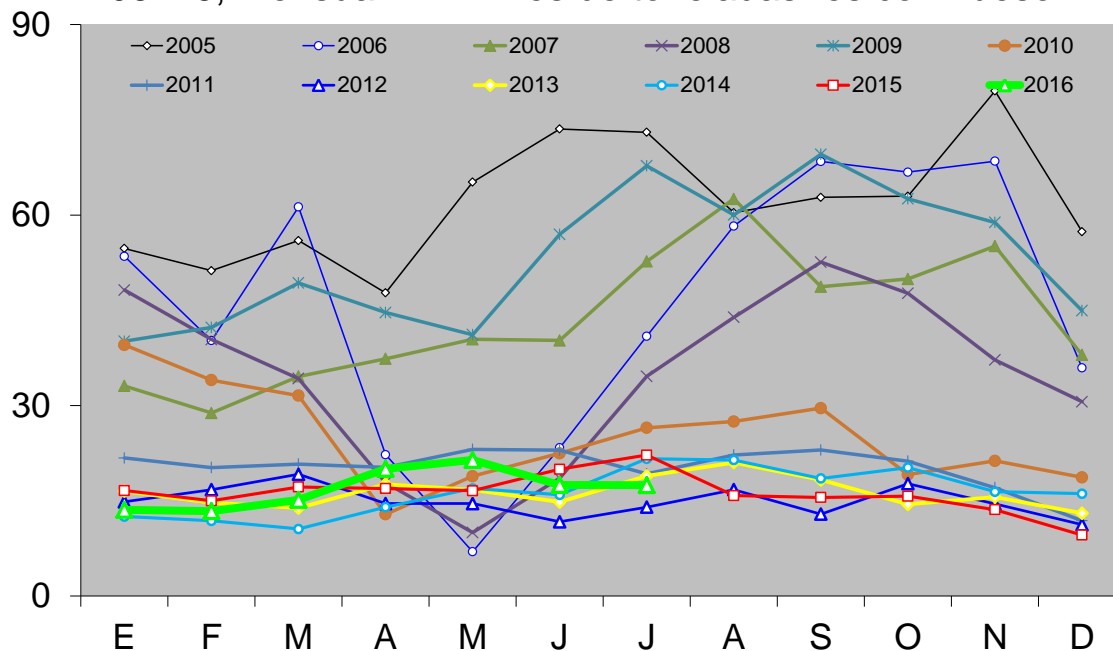
Fuente: CICCRA, con datos de SENASA y de Aduana.

EXPORTACIONES DE CARNE VACUNA					
Tn res con hueso	7 m 14	7 m 15	7 m 16	var. abs.	var. %
TOTAL	103.465	124.482	118.498	-5.983	-4,8%

Fuente: CICCRA, elaboración propia a partir de los datos de SENASA.

EXPORTACIONES DE CARNE VACUNA

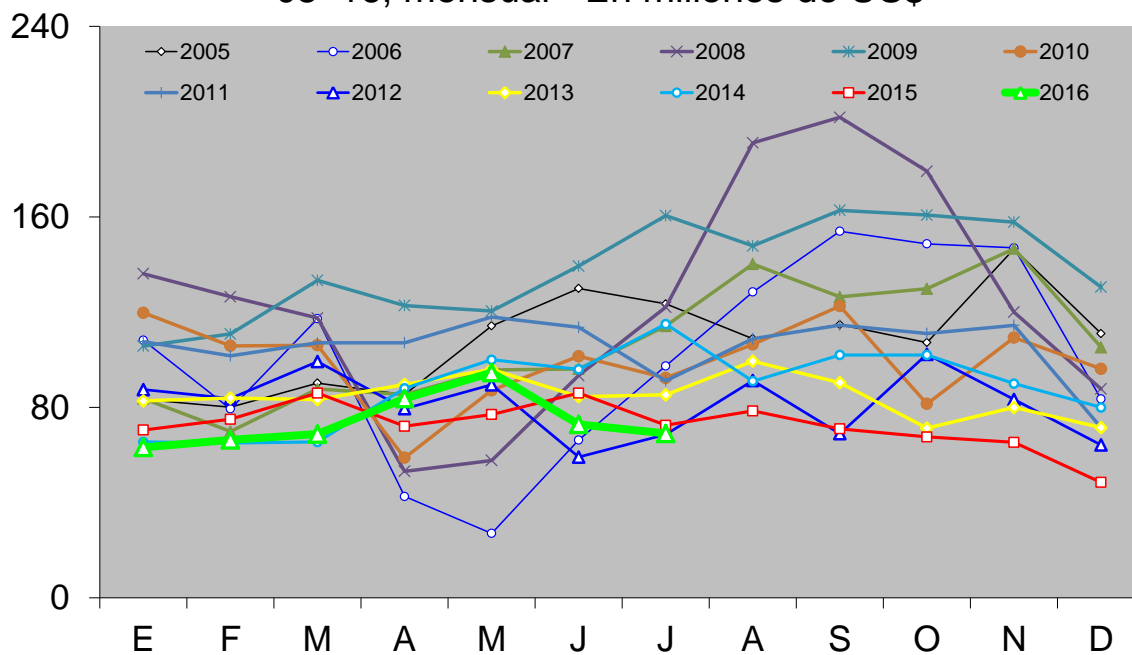
'05-'16, mensual - En miles de toneladas res con hueso



Fuente: CICCRA, con datos del Senasa.

EXPORTACIONES DE CARNE VACUNA

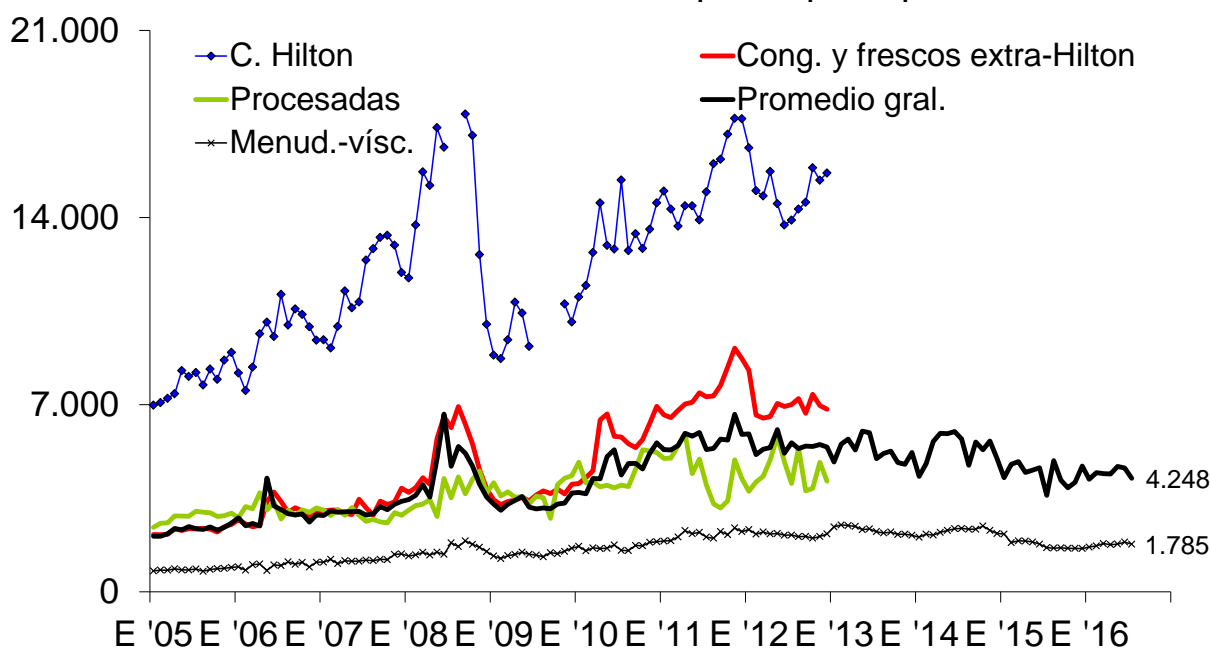
'05-'16, mensual - En millones de US\$



Fuente: CICCRA, con datos del Senasa.

PRECIO EXTERNO DE CARNE Y MENUDENCIAS VACUNAS

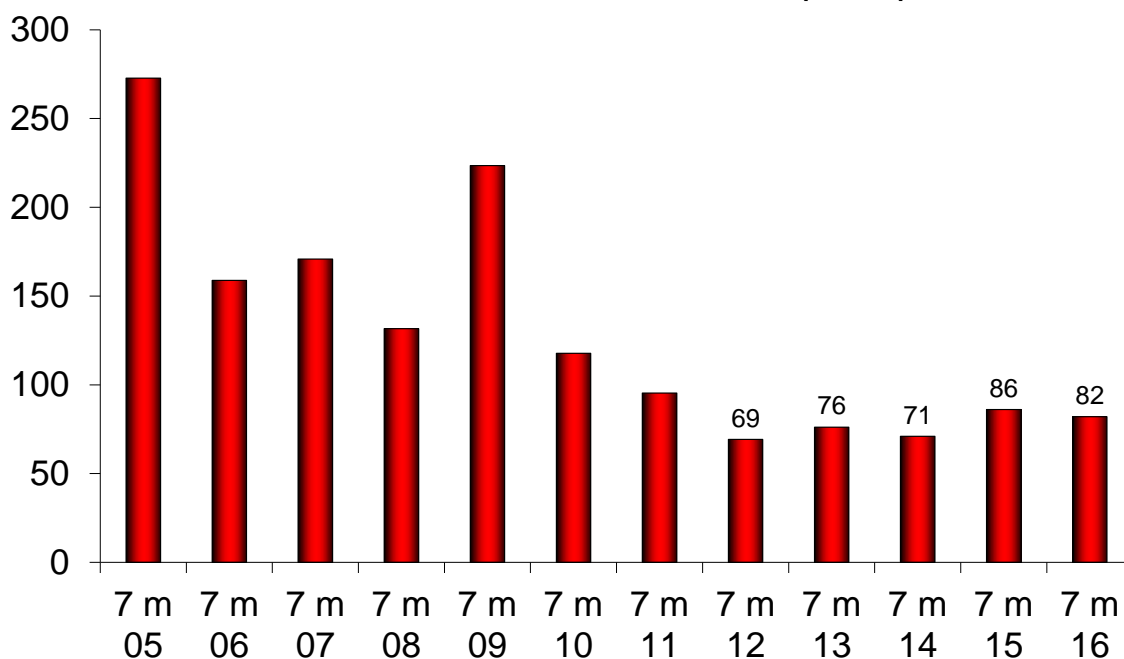
'05-'16, mensual - En US\$ fob por tn peso producto



Fuente: CICCRA, con datos del Senasa.

EXPORTACIONES DE CARNE VACUNA

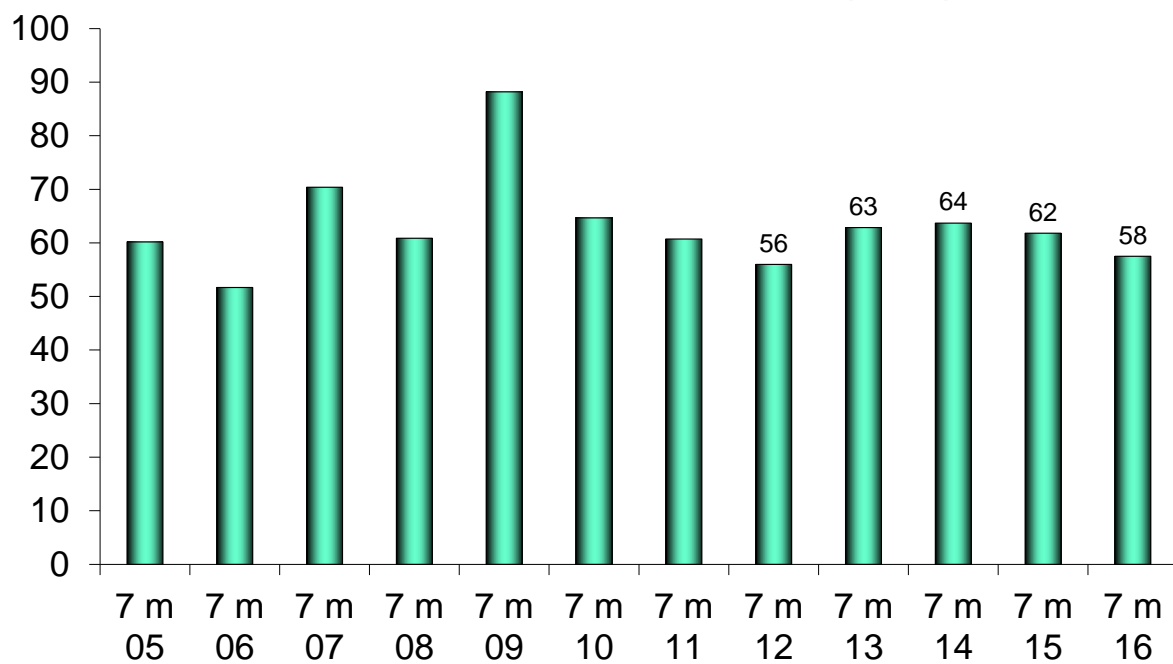
'05-'16, acumulado - En miles de toneladas peso producto



Fuente: CICCRA, con datos del Senasa.

EXPORTACIONES DE MENUENCIAS VACUNAS

'05-'16, acumulado - En miles de toneladas peso producto



Fuente: CICCRA, con datos del Senasa.

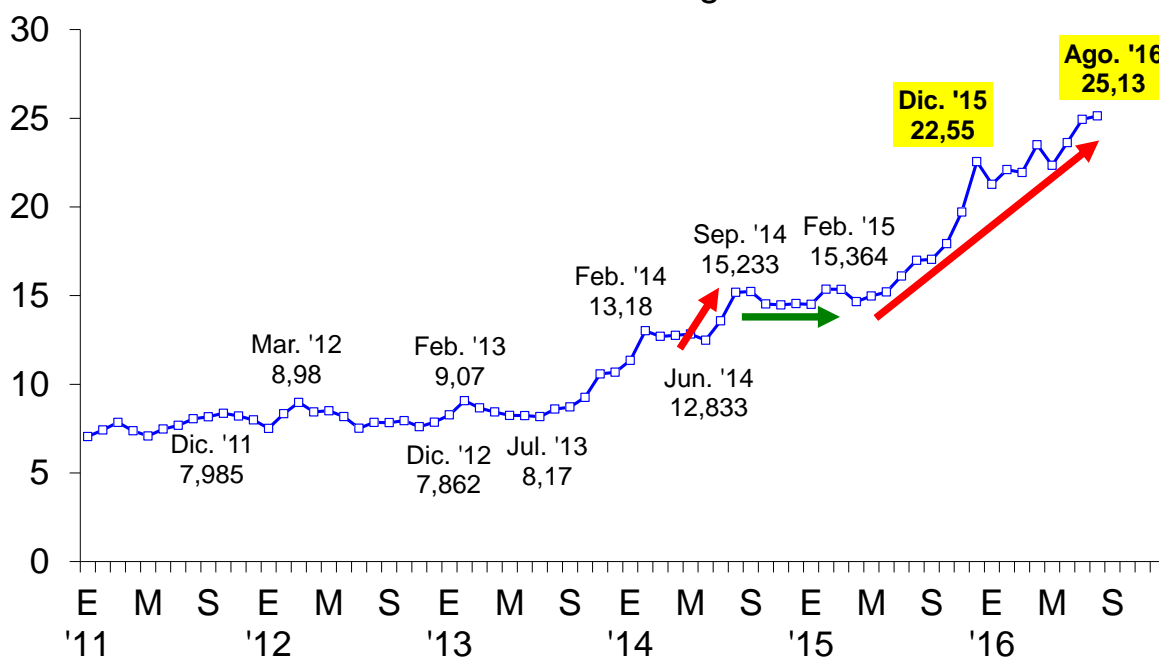
4. DINÁMICA DE LOS PRECIOS

En agosto el precio de la hacienda en pie agregó otra suba, en esta ocasión de sólo 0,8% mensual, estableciendo otra vez un nuevo máximo histórico (nominal) de \$ 25,13 por kilo vivo. En esta ocasión la suba alcanzó a las vacas, que tuvieron un nuevo ajuste estacional de 5,9% mensual (llegando a \$ 18,905 por kilo vivo), y a los toros (3,1% mensual; \$ 19,356 por kilo vivo). El resto de las categorías mostró descensos en sus precios (ver cuadro al final del Informe).

Y en términos interanuales, el valor promedio de la hacienda en pie comercializada en Liniers exhibió un aumento de 47,9% en agosto. Con esto se cumplieron ya cuatro meses consecutivos de desaceleración en la velocidad de crecimiento del precio, que en abril había llegado a un máximo de 60,4% interanual.

Dado que la cotización en pesos del dólar norteamericano descendió 0,4% con relación al promedio de julio, el precio promedio por kilo vivo expresado en dólares exhibió una suba de 1,1% mensual, hasta ubicarse en 1,692 dólares por kilo vivo. Las vacas y los toros fueron las categorías que mostraron las mayores subas de precio: 6,3% y 3,5% mensual, respectivamente. Pero, en términos interanuales, el precio de la hacienda experimentó una baja de 7,9% en el octavo mes del año. Los valores promedio de las vacas y los toros se ubicaron 7,5% y 4,0% por debajo del nivel existente en agosto de 2015.

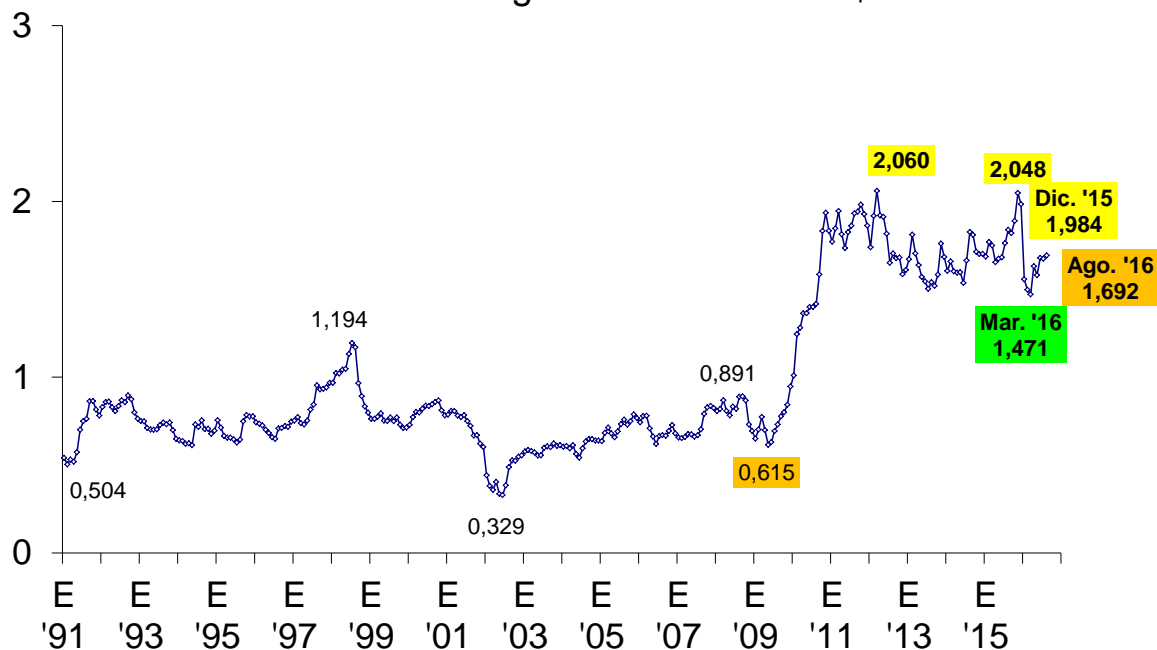
PRECIO PROMEDIO (EN \$) DE LA HACIENDA VACUNA Período enero 2011 - agosto 2016



Fuente: CICCRA, con datos del Mercado de Liniers S.A..

PRECIO DE LA HACIENDA EN LINIERS

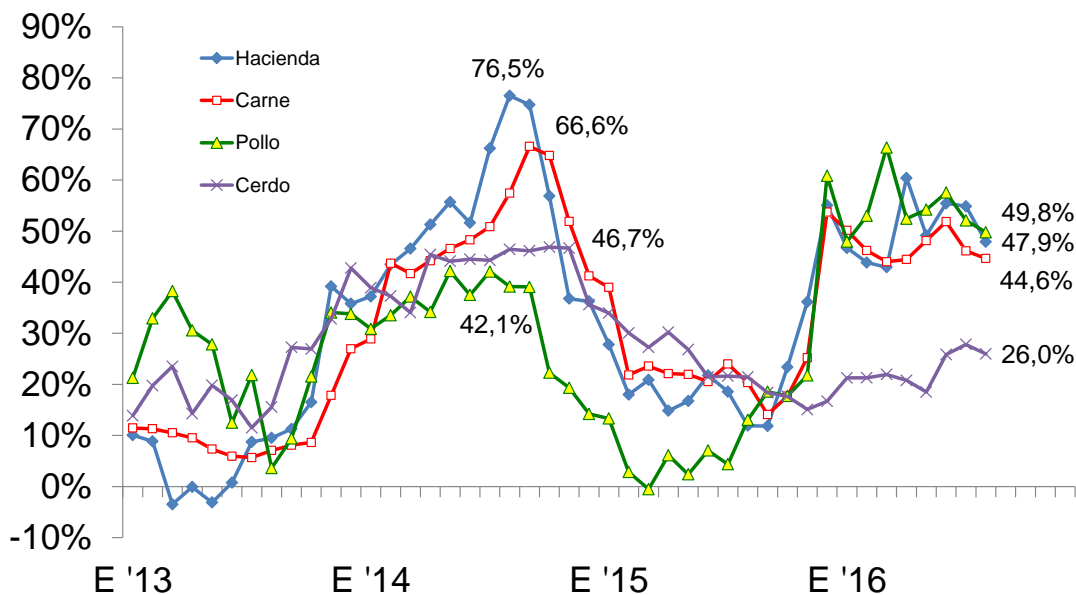
Período enero 1991 - agosto 2016 - En US\$ corrientes



Fuente: CICCRA, con datos del Mercado de Liniers S.A.

PRECIO DE LA HACIENDA Y DE LAS CARNES

Período enero 2013 - agosto 2016 - Var. % anual



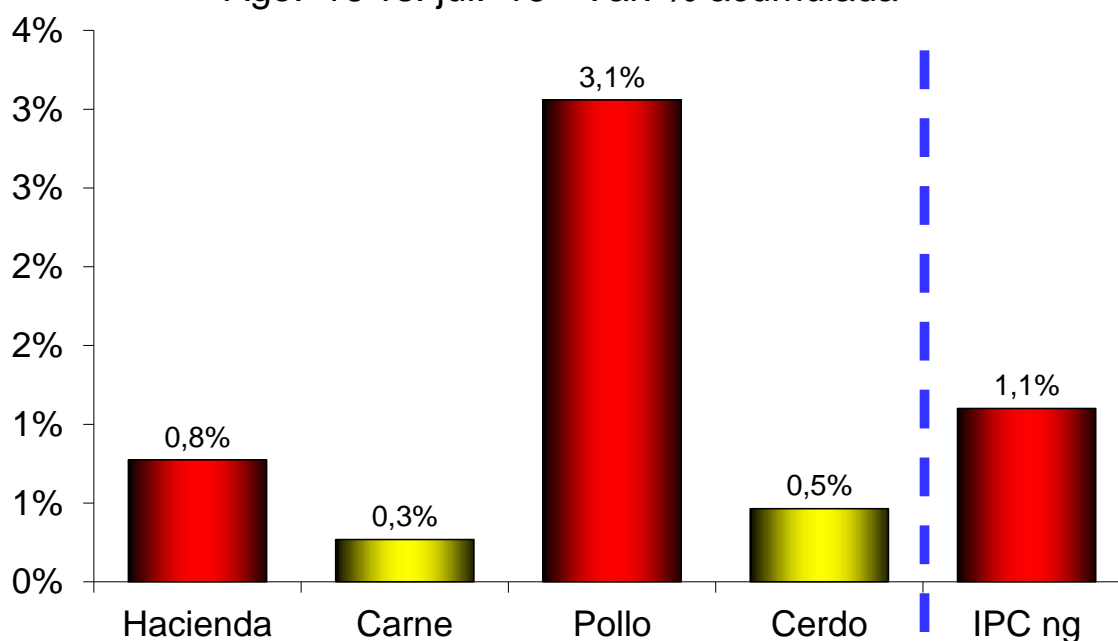
Fuente: CICCRA, con datos del MLSA y estimaciones privadas.

En el octavo mes del año los precios al consumidor de las carnes vacuna y porcina volvieron a exhibir subas muy moderadas (0,3% y 0,5% mensual, respectivamente), al tiempo que el nivel general de precios mostró una importante desaceleración (1,1% mensual). En esta oportunidad, la excepción entre los precios que relevamos habitualmente en esta sección fue el de la carne aviar, que experimentó un aumento de 3,1% mensual, registrando un encarecimiento de 2,8% con relación a la carne vacuna y otro de 2,6% respecto a la carne porcina.

En tanto, en la comparación interanual, las subas de precios de las principales carnes fueron de: 44,6% (vacuna), 49,8% (aviar) y 26,0% (porcina). En todos los casos se observó una desaceleración con relación a lo observado en julio pasado.

PRECIO DE HACIENDA Y CARNES VS. IPC

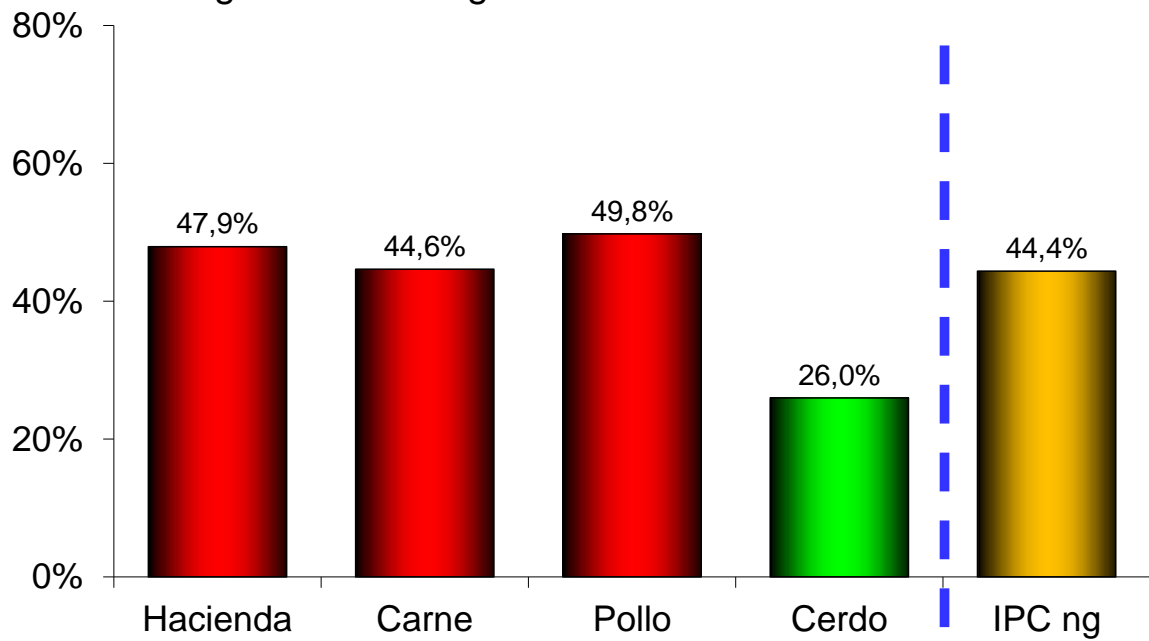
Ago. '16 vs. jul. '16 - Var. % acumulada



Fuente: CICCRA, con datos del Congreso Nacional y estimaciones propias.

PRECIO DE HACIENDA Y CARNES VS. IPC

Agosto '16 vs. Agosto '15 - Var. % acumulada



Fuente: CICCRA, con datos del Congreso Nacional, CABA y estimaciones propias.

5. BANCO DE DATOS:

PRECIO DE LA HACIENDA VACUNA EN PIE								
En pesos por kilogramo vivo								
Período	TOTAL	Novi-llos	Novi-llitos	Vaqui-llonas	Terne-ros	Vacas	Toros	MEJ
ago-15	16,990	17,902	19,724	18,325	20,385	12,726	12,547	17,922
jul-16	24,939	28,447	30,906	28,147	31,534	17,851	18,772	29,110
ago-16	25,132	28,308	30,856	28,140	31,165	18,905	19,356	27,143
8 m 16	23,110	26,173	28,892	26,739	29,593	15,686	17,071	25,098
Var. % respecto a...								
mes anterior	0,8%	-0,5%	-0,2%	-0,0%	-1,2%	5,9%	3,1%	-6,8%
igual mes año ant.	47,9%	58,1%	56,4%	53,6%	52,9%	48,6%	54,3%	51,5%
dic-01	3.857,8%	4.228,4%	4.138,5%	3.925,8%	3.461,7%	4.444,5%	5.007,1%	
8 m 15	50,1%	57,6%	57,0%	55,9%	52,8%	45,8%	55,4%	61,2%

Fuente: CICCRA, con datos del Mercado de Liniers S.A..

PRECIO DE LA HACIENDA VACUNA EN PIE								
En dólares 'oficiales' por kilogramo vivo								
Período	TOTAL	Novi-llos	Novi-llitos	Vaqui-llonas	Terne-ros	Vacas	Toros	MEJ
ago-15	1,838	1,937	2,134	1,983	2,205	1,377	1,357	1,939
jul-16	1,673	1,909	2,074	1,889	2,116	1,198	1,260	1,953
ago-16	1,692	1,906	2,078	1,895	2,099	1,273	1,303	1,828
8 m 16	1,598	1,810	1,998	1,849	2,047	1,083	1,180	1,735
Var. % respecto a...								
mes anterior	1,1%	-0,1%	0,2%	0,3%	-0,8%	6,3%	3,5%	-6,4%
igual mes año ant.	-7,9%	-1,6%	-2,6%	-4,4%	-4,8%	-7,5%	-4,0%	-5,7%
dic-01	181,1%	207,4%	201,0%	185,9%	152,9%	222,7%	262,7%	
8 m 15	-7,5%	-2,8%	-3,2%	-3,9%	-5,8%	-10,3%	-4,3%	-0,6%

Fuente: CICCRA, con datos del Mercado de Liniers S.A. y del BCRA.

PRECIO DE LA HACIENDA VACUNA EN PIE								
En dólares 'libres' por kilogramo vivo								
Período	TOTAL	Novi-llos	Novi-llitos	Vaqui-llonas	Terne-ros	Vacas	Toros	MEJ
ago-15	1,116	1,175	1,295	1,203	1,338	0,836	0,824	1,177
jul-16	1,638	1,868	2,030	1,848	2,071	1,172	1,233	1,912
ago-16	1,633	1,839	2,005	1,828	2,025	1,228	1,258	1,764
8 m 16	1,546	1,752	1,934	1,790	1,981	1,048	1,142	1,680
Var. % respecto a...								
mes anterior	-0,3%	-1,5%	-1,2%	-1,1%	-2,2%	4,8%	2,0%	-7,7%
igual mes año ant.	46,4%	56,5%	54,8%	52,0%	51,3%	47,0%	52,7%	49,9%
8 m 15	34,5%	41,1%	40,5%	39,6%	36,8%	30,8%	39,4%	44,7%

Fuente: CICCRA, con datos del Mercado de Liniers S.A. y del mercado cambiario.