

**CAMARA DE LA INDUSTRIA Y COMERCIO DE CARNES Y
DERIVADOS DE LA REPUBLICA ARGENTINA**

INFORME ECONOMICO MENSUAL

Documento N° 69, Febrero 2006

Dirección: Ing. Miguel A. Schiariti

Análisis económico: Lic. Pablo A. Lara

INDICE GENERAL

EDITORIAL	1
INDICADORES ECONOMICOS SECTORIALES	3
1. LA PRODUCCION EN EL COMIENZO DEL AÑO	3
2. EN ENERO SE QUEBRO LA TENDENCIA EXPORTADORA DE '04-'05	8
3. RECUPERACION DEL CONSUMO INTERNO EN ENERO DE 2006	17
4. PRECIO AL CONSUMIDOR Y PODER DE COMPRA DE LOS SALARIOS	19
5. PRECIO RELATIVO NOVILLO-MAIZ	22
6. BANCO DE DATOS	23
- FAENA TOTAL	23

EDITORIAL:

En enero el sector frigorífico vacuno mostró un importante nivel de actividad si se compara con similar período de años anteriores. Los datos provisorios de la ONCCA indican que se faenaron 1.112.895 cabezas, cifra que resultó sólo 1,5% inferior a la de enero de 2005. Al combinarse esto con un **aumento del peso promedio del animal faenado de 12 kilogramos en gancho (230 kgs./res/gancho)**, la producción de carne ascendió a **256 mil toneladas res con hueso**. Esto significa que la producción de carne subió **3,9%** respecto a la de enero de 2005.

Hay que destacar que de acuerdo con las estadísticas de la ONCCA, en el primer mes del año **la participación de las hembras en la faena total se ubicó en un nivel normal de 42,1%**. Hay que tener en cuenta que en enero de 2005 habían alcanzado una participación de **44,6%** y en enero de 2004 habían registrado una importancia relativa de **43,4%**. Este nivel de faena de hembras permite suponer, aunque sea prematuro, que se continúa con la retención de hembras para reproducción.

La entrada en vigencia en noviembre del año pasado de la prohibición de faenar animales con peso vivo por debajo de 260 kilogramos, pareciera que afectó la distribución de las cabezas enviadas a faena a lo largo del último trimestre del año e incluso las redujo en contraste con el último trimestre de 2004, tal como se esperaba. Pero en cambio, no llegó a impactar negativamente sobre la producción de carne vacuna, tal como se había vaticinado desde algunos sectores para el corto plazo.

Por el contrario, la producción de carne vacuna a lo largo del cuarto trimestre de 2005 resultó levemente superior a la observada en el último trimestre de 2004 (0,4%). **La menor cantidad de cabezas faenadas fue más que compensada por el aumento del peso promedio de la res faenada, que registró una mejora de 10 kilogramos en gancho (4,5%)**.

Ante el aumento de la oferta de carne vacuna por aumento del peso promedio de la res faenada y la caída de las exportaciones, en el inicio del año el consumo interno de carne vacuna creció con relación al registrado en enero de 2005.

Por un lado la oferta de carne vacuna subió 3,9% en enero de este año con relación a un año atrás. **En términos absolutos, la producción subió 9.532 tn r/c/h**. Por el otro lado, las exportaciones cayeron 3,1% interanual, lo que significa que **se exportaron 1.742 tn r/c/h menos que en enero del año pasado**. De esta forma, el consumo interno de carne vacuna creció en 11.273 tn r/c/h entre los períodos considerados, llegando a un total de 202.355 tn r/c/h en el primer mes de 2006 (5,9% de crecimiento interanual). **El consumo por habitante creció 4,9%, pasando de 59,4 kg anuales en enero del año pasado a 62,3 kg anuales en el comienzo del corriente ejercicio.**

En enero el precio promedio al consumidor de la carne vacuna que releva el INDEC bajó 1,1% con relación a diciembre, reflejándose la caída del valor de la hacienda en pie del mes anterior. En términos interanuales la suba fue de 27% (2,0% equivalente mensual).

Es importante reiterar que la aceleración de la suba de los precios de los cortes vacunos al consumidor, cuando comparamos la evolución promedio mensual de los últimos doce meses con respecto a lo observado en los 26 meses que transcurrieron desde noviembre de 2003 hasta enero de 2006, no fue una excepción a la regla general. Mostró el mismo patrón de comportamiento que el conjunto de alimentos y bebidas y que el nivel general del IPC. Más aún, en los últimos doce meses, se aceleró más la suba del nivel general de precios y del conjunto de los alimentos y bebidas, que la del precio de la carne vacuna.

Las exportaciones de carne vacuna en enero, y antes de que volviera a registrarse un foco de aftosa en un rodeo de la provincia de Corrientes, alcanzaron un total de 53.611 toneladas res con hueso. Si bien resultó un nivel elevado, hay que destacar que es la primera vez que caen (-3,1% interanual) tras 25 meses de expansión interanual consecutivos.

En cambio, el valor total se ubicó en 108,2 millones de dólares fob, exhibiendo una mejora de 29,8% interanual. El aumento del precio promedio de exportación (34,0% interanual) explicó en su totalidad el mayor valor de las ventas externas. En enero de 2006 alcanzó un nivel de 2.018 dólares por tonelada res con hueso.

Evidentemente que el aumento del derecho de exportación y la eliminación del reintegro vigente hasta noviembre del año pasado, tuvieron y tendrán un impacto negativo sobre las ventas externas de carne vacuna. Sobre todo por el espacio de negociación que el referido cambio abrió entre el gobierno y los representantes de la cadena de valor. **Porque para volver a la situación prevaleciente hasta noviembre del año pasado, los frigoríficos exportadores se comprometieron a autorregular las ventas externas de cortes populares, con el fin de reorientarlas al mercado interno, lo que ampliará la oferta doméstica y disminuirá la velocidad de crecimiento del precio de la carne con relación a lo que hubiera ocurrido en ausencia de tal compromiso.** A pesar de lo cual, va a ser difícil de estimar el impacto específico del aumento de las retenciones (con eliminación de los reintegros), porque no se va a poder aislar totalmente del efecto que tendrá el cierre acotado de los mercados externos ante la reaparición de aftosa comentada más arriba.

En lo que respecta al impacto del brote de aftosa registrado en Corrientes sobre las exportaciones de carne vacuna argentina, se puede decir lo siguiente: 1. Creemos que el impacto va a ser bajo en términos de los volúmenes embarcados, **ya que sólo tres mercados Argelia, Chile y Marruecos** cerraron totalmente sus fronteras a los embarques de carne vacuna argentina. El resto de los mercados, que incluye a Rusia y la UE-25, dos de los principales clientes de los frigoríficos exportadores de Argentina, ya aceptaron suspender las compras sólo de la región afectada. Por lo tanto, existe la posibilidad de reorientar los cortes que se iban a comercializar en Chile y Argelia, por ejemplo, principalmente hacia Rusia; 2. Dado que Rusia paga precios inferiores a los que paga el mercado chileno (fue el mejor complemento de la cuota Hilton en 2005), es más probable que el efecto del cierre de los mercados se observe en el valor total de las exportaciones de carne vacuna, aunque puede resultar contrarrestado por la recuperación que muestra el precio promedio de exportación en los últimos tiempos; 3. Nuevamente, no será sencillo aislar el efecto del cierre parcial de mercados por rebrote de aftosa, del aumento de las retenciones a las exportaciones que se combinó con la eliminación de los reintegros, ya que entre ambos hechos transcurrieron sólo 60 días.

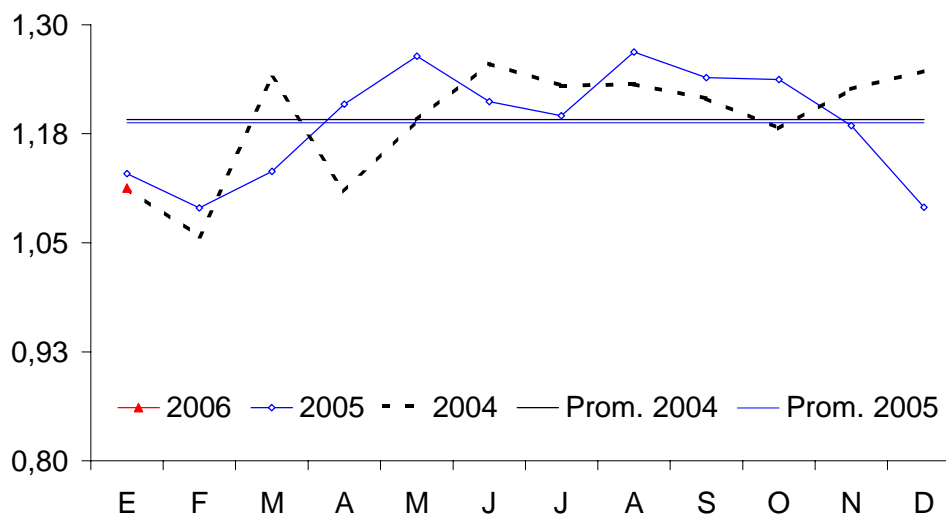
INDICADORES ECONOMICOS SECTORIALES:

1. LA PRODUCCION EN EL COMIENZO DEL AÑO:

En enero el sector frigorífico vacuno mostró un importante nivel de actividad si se compara con similar período de años anteriores. Los datos provisorios de la ONCCA indican que se faenaron 1.112.895 cabezas, cifra que resultó sólo 1,5% inferior a la de enero de 2005 y que fue casi idéntica a la de enero de 2004. Al combinarse esto con un aumento del peso promedio del animal faenado de 12 kilogramos en gancho (230 kgs./res/gancho), la producción de carne ascendió a 256 mil toneladas res con hueso (3,9% mayor a la de enero de 2005).

FAENA DE GANADO VACUNO

En millones de cabezas

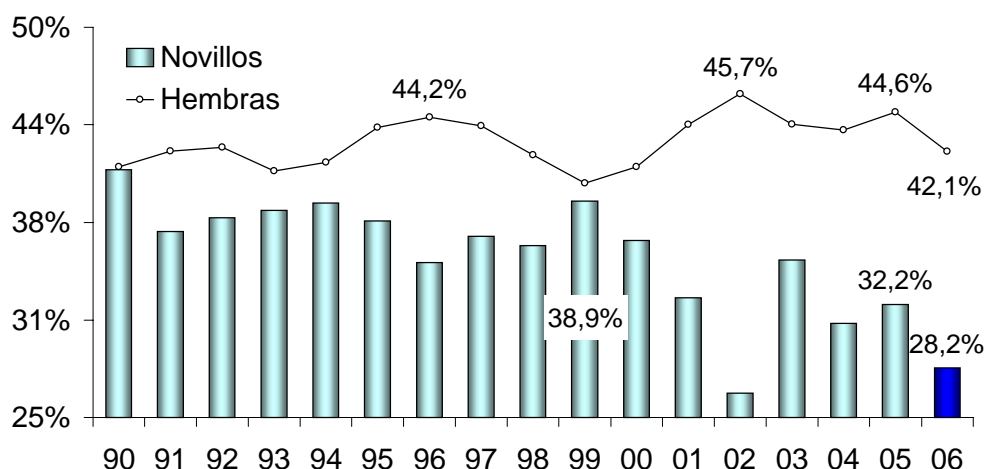


Fuente: CICCRA, con datos de la ONCCA.

De acuerdo con las estadísticas de la ONCCA, en el primer mes del año la participación de las hembras en la faena total se ubicó en un nivel normal de 42,1%. Hay que tener en cuenta que en enero de 2005 habían alcanzado una participación de 44,6% y en enero de 2004 habían registrado una importancia relativa de 43,4%. La desagregación por categorías no resulta comparable con ejercicios anteriores, debido al cambio introducido en la clasificación de los animales a partir de diciembre del año pasado.

FAENA DE HEMBRAS Y DE NOVILLOS

Período 1 mes - 1990-2006* - En % del total



Fuente: CICCRA, con datos de SAGPyA-ONCCA. * 2005/2006 provisorio.

** Novillos '06 no es comparable con años anteriores, por cambios en la clasificación.

La entrada en vigencia en noviembre del año pasado de la prohibición de faenar animales con peso vivo por debajo de 260 kilogramos, pareciera que afectó la distribución de las cabezas enviadas a faena a lo largo del último trimestre del año e incluso las redujo en contraste con el último trimestre de 2004, tal como se esperaba. Pero en cambio, no llegó a impactar negativamente sobre la producción de carne vacuna, otro efecto que se vaticinaba de la medida en el corto plazo.

Si se observa el cuadro que sigue a este párrafo, en octubre hubo una mayor faena de hacienda, con aumento de la participación de los animales livianos en comparación con igual mes de 2004 (52,4% vs. 50%). Luego, en noviembre y diciembre la oferta de animales para faena descendió, a diferencia de lo observado en 2004.

FAENA TOTAL Y PRODUCCION DE CARNE COMPARADA

	cabezas		cabezas		var. anual
Oct. '04	1.180.964	Oct. '05	1.237.289		4,8%
Nov.	1.226.200	Nov.	1.184.200		-3,4%
Dic.	1.247.162	Dic.	1.090.648		-12,5%
IV trim. '04	3.654.326	IV trim. '05	3.512.137		-3,9%
	miles tn r/c/h		miles tn r/c/h		var. anual
Oct. '04	257,1	Oct. '05	269,3		4,8%
Nov.	267,8	Nov.	272,5		1,7%
Dic.	265,7	Dic.	252,0		-5,1%
IV trim. '04	790,6	IV trim. '05	793,9		0,4%

PESO PROMEDIO MAS QUE COMPENSO CAIDA DE FAENA

IV trim. '04: 216 kgs/gancho – IV trim. '05: **226 kgs/gancho** (4,5%)

En cambio, la producción de carne vacuna a lo largo del cuarto trimestre de 2005 resultó levemente superior a la observada en el último trimestre de 2004 (0,4%). La menor cantidad de cabezas faenadas fue más que compensada por el aumento del peso promedio de la res faenada, que registró una mejora de 10 kilogramos en gancho (4,5%).

¿Qué hubiera sucedido con la producción de carne vacuna en el último trimestre de 2005 si no se aplicaba ninguna restricción de peso mínimo de faena? Para estimar esto, supusimos que la cantidad de cabezas faenadas hubiera sido la misma que en el último trimestre de 2004 y que el peso promedio de los animales faenados hubiera sido el mismo que se registró en septiembre de 2005. En este caso, la producción de carne vacuna habría alcanzado un nivel de 790,9 mil toneladas res con hueso en el último cuarto del año (a razón de 264 mil toneladas res con hueso por mes). Esto significa que la producción de carne hubiera resultado 0,4% inferior a la efectivamente registrada.

FAENA TOTAL Y PRODUCCION DE CARNE EJERCICIO CONTRAFACITICO

Real	cabezas	Teórico	cabezas	Teórico / real
Oct. '05	1.237.289	Oct. '05	1.180.964	-4,6%
Nov.	1.184.200	Nov.	1.226.200	3,5%
Dic.	1.090.648	Dic.	1.247.162	14,4%
IV trim. '05	3.512.137	IV trim. '05	3.654.326	4,0%
	miles tn r/c/h		miles tn r/c/h	var. %
Oct. '05	269,3	Oct. '05	257,0	-4,6%
Nov.	272,5	Nov.	266,7	-2,1%
Dic.	252,0	Dic.	267,2	6,0%
IV trim. '05	793,9	IV trim. '05	790,9	-0,4%

Supuestos utilizados:

1. Cabezas faenadas en IV trim. '05 = IV trim. '04
2. Peso promedio res faenada en IV trim. '05 = sep. '05

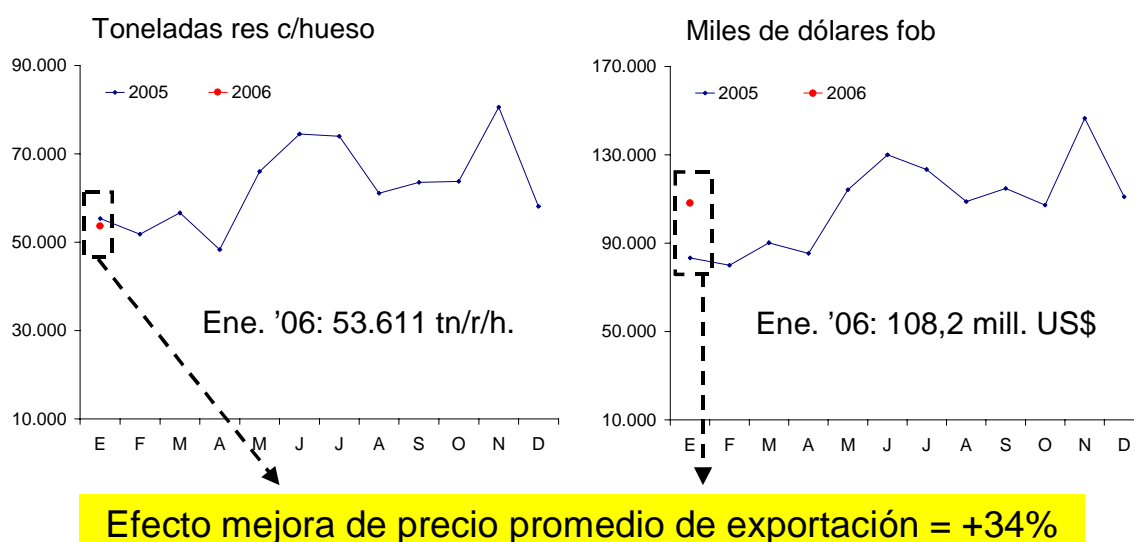
¿Qué cabe esperar de aquí en más? En la medida que se continúe cumpliendo la implementación del cronograma de incremento del peso mínimo de faena, que a partir del 1° de marzo será de 280 kilogramos en pie, en los próximos meses la cantidad de cabezas faenadas volverá a verse afectada como a finales de 2005, en tanto la producción de carne continuará creciendo, debido a que la ganancia de peso promedio será superior.

2. EN ENERO SE QUEBRO LA TENDENCIA EXPORTADORA DE '04-'05:

En enero, y antes de que volviera a registrarse un foco de aftosa en un rodeo de la provincia de Corrientes, las exportaciones de carne vacuna alcanzaron un total de 53.611 toneladas res con hueso. Si bien resultó un nivel elevado, hay que destacar que es la primera vez que caen (-3,1% interanual) tras 25 meses de expansión interanual consecutivos.

En cambio, el valor total se ubicó en 108,2 millones de dólares fob, exhibiendo una mejora de 29,8% interanual. El aumento del precio promedio de exportación (34,0% interanual) explicó en su totalidad el mayor valor de las ventas externas. En enero de 2006 alcanzó un nivel de 2.018 dólares por tonelada res con hueso.

EVOLUCION DE LAS EXPORTACIONES DE CARNE 2005-2006



Fuente: CICCRA, con datos de SENASA.

Evidentemente que el aumento del derecho de exportación y la eliminación del reintegro vigente hasta noviembre del año pasado, tuvieron y tendrán un impacto negativo sobre las ventas externas de carne vacuna. Sobre todo por el espacio de negociación que el referido cambio abrió entre el gobierno y los representantes de la cadena de valor. Porque para volver a la situación prevaleciente hasta noviembre del año pasado, los frigoríficos exportadores se comprometieron a autorregular las ventas externas de cortes populares, con el fin de reorientarlas al mercado interno, lo que ampliará la oferta doméstica y disminuirá la velocidad de crecimiento del precio de la carne con relación a lo que hubiera ocurrido en ausencia de tal compromiso. A pesar de lo cual, va a ser difícil de estimar el impacto

específico del aumento de las retenciones (con eliminación de los reintegros), porque no se va a poder aislar totalmente del efecto que tendrá el cierre acotado de los mercados externos ante la reaparición de aftosa comentada más arriba.

¿Qué se exportó en el primer mes del año? La composición de los volúmenes exportados fue la siguiente: dos tercios correspondió a cortes frescos/congelados (del cual, 15% fue de trimming, 11,1% de cuarto delantero, 9,8% de carne s/hueso y 7,0% de nalga de adentro), 10% a carnes procesadas (53,1% a cocida-congelada y 36,6% a corned beef), 7% a cortes Hilton (43,4% de bife angosto y 21,3% de cuadril) y 17,0% a menudencias y vísceras. En comparación con enero de 2005, los cortes frescos/congelados registraron una caída de 5,5%, las carnes procesadas una baja de 13,1% y las menudencias y vísceras una disminución de 16,4%. Los cortes Hilton subieron 90,1%, debido al bajo nivel de los despachos registrados en enero de 2005.

Exportaciones de carnes vacunas y menudencias

Enero 2006

País	Hilton		
	Tn pp	Miles US\$	US\$/Tn pp
Alemania	1.878	15.112	8.047
G. Bretaña	309	2.483	8.036
Italia	306	2.601	8.500
Holanda	189	1.600	8.466
España	112	869	7.759
Resto	73	656	8.956
TOTAL	2.867	23.321	8.134

País	Frescas/congeladas		
	Tn pp	Miles US\$	US\$/Tn pp
Chile	7.559	22.765	3.012
Rusia	6.699	12.005	1.792
Israel	3.392	8.555	2.522
Alemania	1.255	6.836	5.447
Brasil	618	2.596	4.201
Resto	7.571	20.248	2.674
TOTAL	27.094	73.005	2.695

País	Hilton	
	Tn pp	Miles US\$
Alemania	65,5%	64,8%
G. Bretaña	10,8%	10,6%
Italia	10,7%	11,2%
Holanda	6,6%	6,9%
España	3,9%	3,7%
Resto	2,6%	2,8%
TOTAL	100,0%	100,0%

País	Frescas/congeladas	
	Tn pp	Miles US\$
Chile	27,9%	31,2%
Rusia	24,7%	16,4%
Israel	12,5%	11,7%
Alemania	4,6%	9,4%
Brasil	2,3%	3,6%
Resto	27,9%	27,7%
TOTAL	100,0%	100,0%

Fuente: SENASA

*Incluye únicamente los volúmenes fiscalizados por la DTI/DNPV, expresados en toneladas peso producto.

Exportaciones de carnes vacunas y menudencias

Enero 2006

País	Procesadas		
	Tn pp	Miles US\$	US\$/Tn pp
EE.UU.	2.377	7.325	3.082
G. Bretaña	530	1.321	2.492
Holanda	147	463	3.150
Bolivia	44	428	9.727
Canadá	216	393	1.819
Resto	754	1.927	2.556
TOTAL	4.068	11.857	2.915

País	Men./Visc.		
	Tn pp	Miles US\$	US\$/Tn pp
Hong Kong	2.334	2.073	888
Perú	868	768	885
Thailandia	293	396	1.352
Italia	239	360	1.506
Congo Ex-Zaire	439	351	800
Resto	2.852	2.790	978
TOTAL	7.025	6.738	959

País	Procesadas	
	Tn pp	Miles US\$
EE.UU.	58,4%	61,8%
G. Bretaña	13,0%	11,1%
Holanda	3,6%	3,9%
Bolivia	1,1%	3,6%
Canadá	5,3%	3,3%
Resto	18,5%	16,3%
TOTAL	100,0%	100,0%

País	Men./Visc.	
	Tn pp	Miles US\$
Hong Kong	33,2%	30,8%
Perú	12,4%	11,4%
Thailandia	4,2%	5,9%
Italia	3,4%	5,3%
Congo Ex-Zaire	6,2%	5,2%
Resto	40,6%	41,4%
TOTAL	100,0%	100,0%

Fuente: SENASA

*Incluye únicamente los volúmenes fiscalizados por la DTI/DNPV, expresados en toneladas peso producto.

En lo que respecta a los valores vendidos, en enero de 2006 la cuota Hilton representó 20,3% del total (con un precio unitario de 8.144 dólares fob por tn peso producto, casi tres veces superior al promedio general). Los cortes frescos y congelados fueron los más relevantes con 63,5% del total. Las carnes procesadas participaron con 10,3% y las menudencias y vísceras explicaron el restante 5,9%. En comparación con enero de 2005, los ingresos por ventas de cortes frescos/congelados crecieron 25,6%, por cortes Hilton 16,5%, por carnes procesadas 20,5% y por menudencias y vísceras 22,6%.

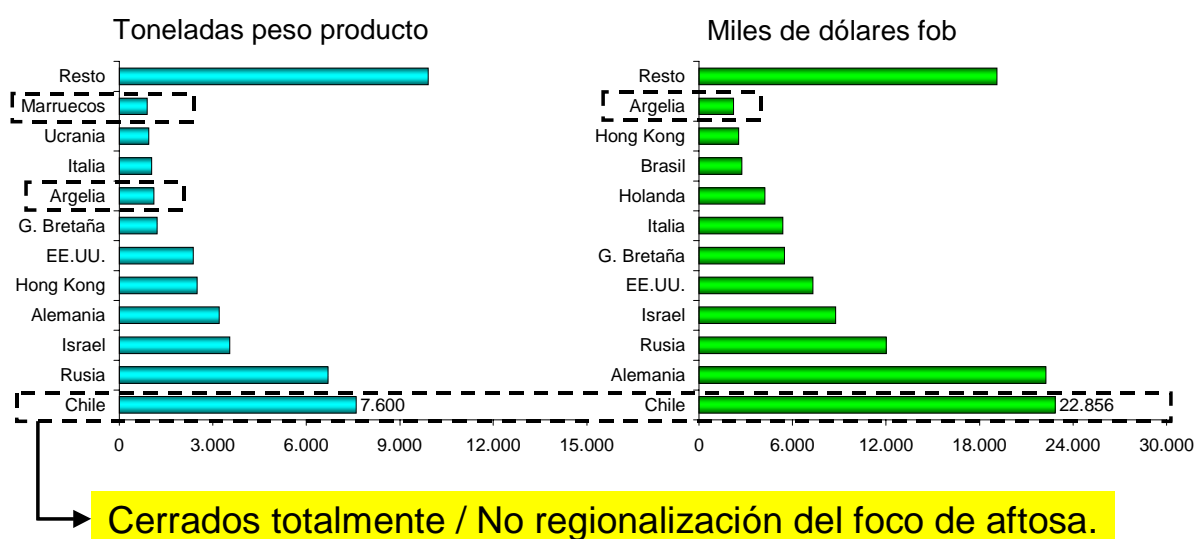
¿Quiénes fueron los principales clientes y qué compraron? En enero, mes previo al cierre del mercado por la reaparición de aftosa en Corrientes, **Chile fue el principal destino de las carnes argentinas, tanto en volumen como en valor. Adquirió 7.600 toneladas peso producto (18,5% del total) por un valor de 22,856 millones de dólares fob (19,9% del total).** Los principales productos que compró fueron: carne sin hueso (15,8% del volumen), nalga de adentro (9,9%), bola de lomo (8,7%), paleta (7,2%) y bife ancho (6,3%). En promedio pagó 3.007 dólares fob por tonelada peso producto.

Cuando se analizan los volúmenes exportados, el **segundo destino fue Rusia con 6.699 toneladas peso producto (16,3% del total) por un valor de 12 millones de dólares fob (10,4% del total).** A diferencia de Chile, Rusia concentró sus compras en dos productos de menor valor unitario: trimming (41,4% del volumen) y cuarto delantero (25,6%). Por este motivo el **valor promedio por tonelada peso producto embarcada hacia Rusia fue de 1.792 dólares fob en el primer mes del año, es decir 40% inferior.**

Cuando se analizan los valores exportados, el segundo destino fue Alemania. Por 3.200 toneladas peso producto (4° en importancia con 7,8% del total, superado incluso por Israel) pagó un total de 22,259 millones de dólares fob (19,4% del total). Como indicamos en informes anteriores, esto se debe a que Alemania compra principalmente cortes Hilton, cuyo precio promedio es el más alto. En el primer mes de 2006, 59% del volumen vendido a este país correspondió a cortes Hilton (bife angosto, cuadril y lomo, en orden de importancia), por los cuales se pagó un promedio de 8.047 dólares por tonelada peso producto.

EXPORTACIONES DE CARNE POR DESTINO

Enero de 2006



Fuente: CICCRA, con datos de SENASA.

En lo que respecta al impacto del brote de aftosa sobre las exportaciones de carne vacuna argentina, se puede decir lo siguiente: **1.** Creemos que el impacto va a ser bajo en términos de los volúmenes embarcados, ya que sólo los tres mercados indicados en los gráficos precedentes cerraron totalmente sus fronteras a los embarques de carne vacuna argentina. El resto de los mercados, que incluye a Rusia y la UE-25, dos de los principales clientes de los frigoríficos exportadores de Argentina, ya aceptaron suspender las compras sólo de la región afectada. Por lo tanto, existe la posibilidad de reorientar los cortes que se iban a comercializar en Chile y Argelia, por ejemplo, principalmente hacia Rusia; **2.** Dado que Rusia paga precios inferiores a los que paga el mercado chileno (fue el mejor complemento de la cuota Hilton en 2005), es más probable que el efecto del cierre de los mercados se observe en el valor total de las exportaciones de carne vacuna, aunque puede resultar contrarrestado por la recuperación que muestra el precio promedio de exportación en los últimos tiempos; **3.** Nuevamente, no será sencillo aislar el efecto del cierre parcial de mercados por rebrote de

aftosa, del aumento de las retenciones a las exportaciones que se combinó con la eliminación de los reintegros, ya que entre ambos hechos transcurrieron sólo 60 días.

3. RECUPERACION DEL CONSUMO INTERNO EN ENERO DE 2006:

Ante el aumento de la oferta de carne vacuna por aumento del peso promedio de la res faenada y la caída de las exportaciones, en el inicio del año el consumo interno de carne vacuna creció con relación al registrado en enero de 2005.

Por un lado, y como indicamos en la sección N° 1, la producción alcanzó un nivel de 255.966 toneladas res con hueso en enero de este año, lo que significa que hubo 3,9% más de carne que un año atrás. En términos absolutos, la producción subió 9.532 tn r/c/h. Por el otro lado, y como indicamos en la sección N° 2, las exportaciones cayeron 3,1% interanual, lo que significa que se exportaron 1.742 tn r/c/h menos que en enero del año pasado. De esta forma, el consumo interno de carne vacuna creció en 11.273 tn r/c/h entre los períodos considerados, llegando a un total de 202.355 tn r/c/h en el primer mes de 2006 (5,9% de crecimiento interanual). El consumo por habitante creció 4,9%, pasando de 59,4 kg anuales en enero del año pasado a 62,3 kg anuales en el comienzo del corriente ejercicio.

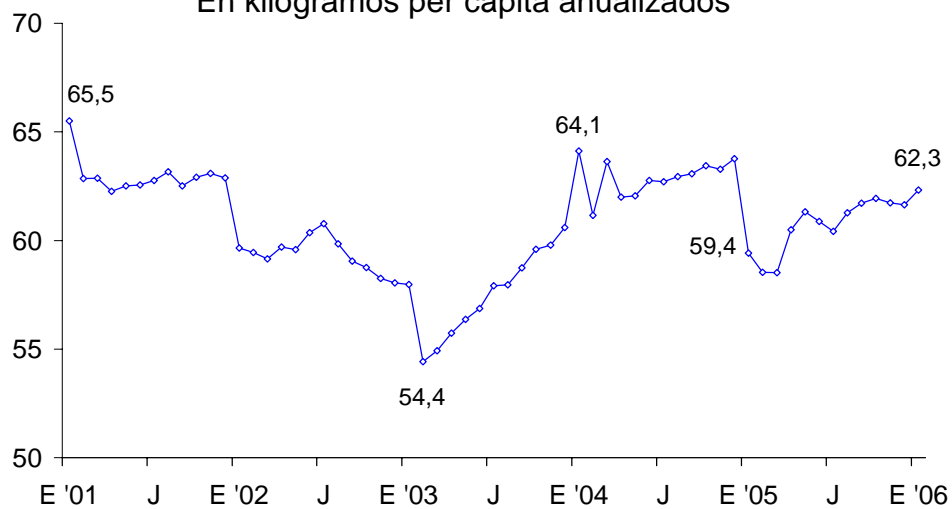
OFERTA Y DEMANDA DE CARNE VACUNA				
Período	Faena total	Exportaciones totales	Consumo int. total	Consumo int. por hab.
	Tn res c/hueso	Tn res c/hueso	Tn res c/hueso	kg
1 m. de...				
Ac. '00	232.362	34.432	197.930	64,6
Ac. '01	229.799	26.980	202.819	65,5
Ac. '02	194.678	8.204	186.474	59,6
Ac. '03	211.009	28.079	182.930	58,0
Ac. '04	236.978	32.689	204.289	64,1
Ac. '05	246.434	55.353	191.081	59,4
Ac. '06	255.966	53.611	202.355	62,3
Var. %	3,9%	-3,1%	5,9%	4,9%
Var. absoluta	9.532	-1.742	11.273	2,9

Fuente: CICCRA.

CONSUMO INTERNO DE CARNE VACUNA

Período enero 2001- enero 2006

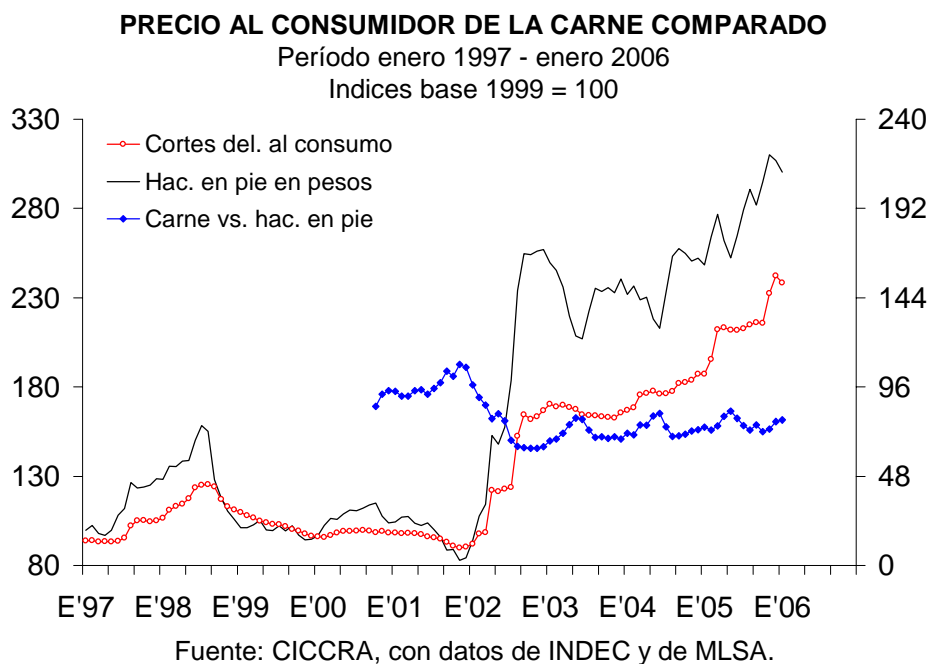
En kilogramos per cápita anualizados



Fuente: CICCRA, con datos de SAGPyA, ONCCA, INDEC.

4. PRECIO AL CONSUMIDOR Y PODER DE COMPRA DE LOS SALARIOS:

En enero el precio promedio al consumidor de la carne vacuna que releva el INDEC bajó 1,1% con relación a diciembre, reflejándose la caída del valor de la hacienda en pie del mes anterior. En términos interanuales la suba fue de 27% (2,0% equivalente mensual).



Los cortes delanteros experimentaron una baja de 1,7% mensual y los cortes traseros un caída de 0,9%. En comparación con enero de 2005, los primeros quedaron 27,4% arriba y los segundos 28,4%. Las menudencias y achuras registraron un aumento de 1,0% con respecto a diciembre (13,6% en términos interanuales).

Es importante reiterar que la aceleración de la suba de los precios de los cortes vacunos al consumidor, cuando comparamos la evolución promedio mensual de los últimos doce meses con respecto a lo observado en los 26 meses que transcurrieron desde noviembre de 2003, no fue una excepción a la regla general. Mostró el mismo patrón de comportamiento que el conjunto de alimentos y bebidas y que el nivel general del IPC. Más aún, en los últimos doce meses, se aceleró más la suba del nivel general de precios y de los alimentos y bebidas, que del precio de la carne vacuna.

TASA DE VARIACION EQUIVALENTE MENSUAL					
Período	IPC n.g.	Alim. y beb.	Carne vac.	Hacienda en pie en \$	Carne de ave
Ult. 26 meses	0,7%	0,8%	1,5%	1,0%	0,3%
Ult. 12 meses	1,0%	1,2%	2,0%	1,6%	0,4%

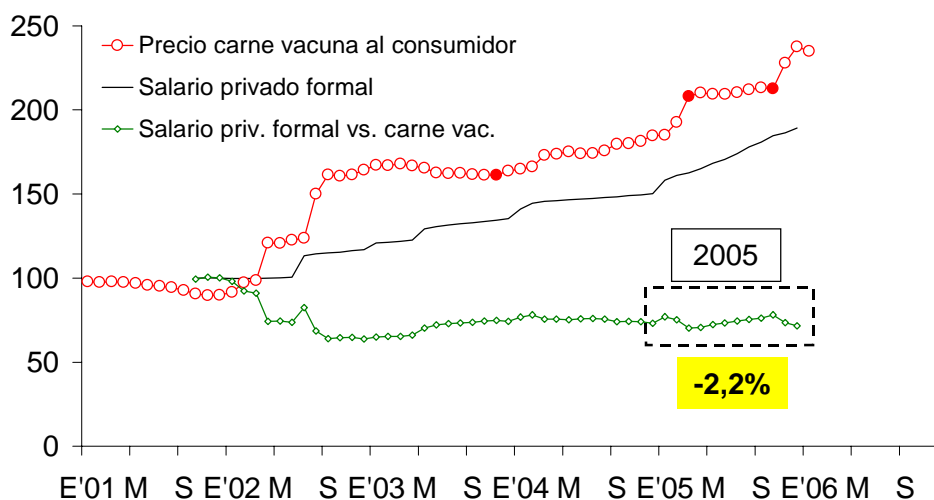
Fuente: CICCRA.

Ahora, cuando se compara la evolución del precio al consumidor de la carne vacuna con la evolución de los salarios, en los gráficos que siguen se puede observar que la pérdida de poder adquisitivo en términos de carne vacuna fue muy diferente según el grupo al que pertenecen los asalariados. Es decir, los que trabajan en el sector privado formal sólo perdieron 2,2% de capacidad de compra de carne vacuna en 2005. En cambio, los asalariados del sector privado informal perdieron 12,6% y los del sector público enfrentaron una merma similar (-12,3%).

PRECIO CONSUMIDOR CARNE VACUNA VS. SALARIO PRIVADO FORMAL

Período enero 2001 - enero 2006

Índice base IV trim. '01 = 100

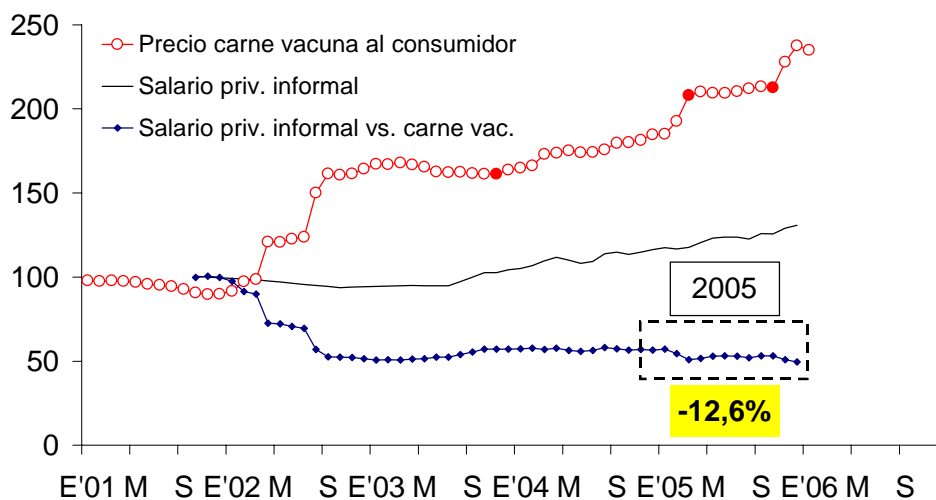


Fuente: CICCRA, con datos de INDEC.

PRECIO CONSUMIDOR CARNE VACUNA VS. SALARIO PRIVADO INFORMAL

Período enero 2001 - enero 2006

Índice base 1999 = 100

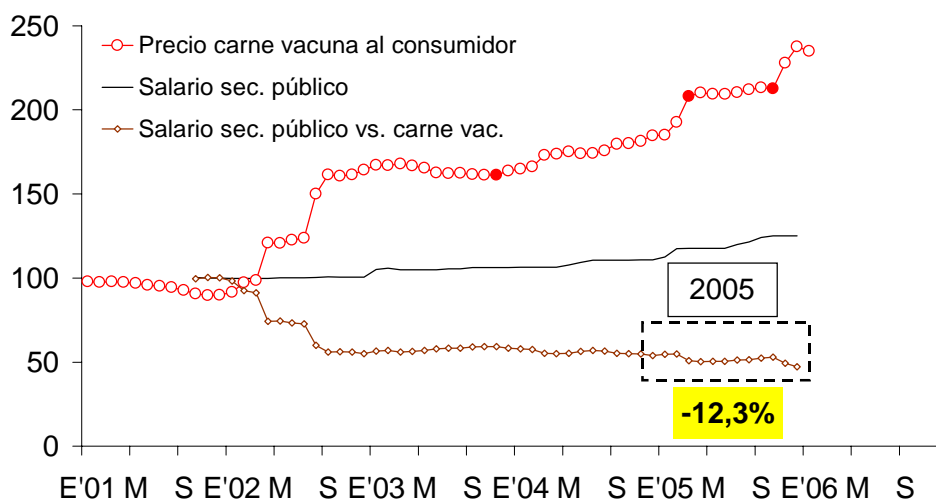


Fuente: CICCRA, con datos de INDEC.

PRECIO CONSUMIDOR CARNE VACUNA VS. SALARIO SEC. PUBLICO

Período enero 2001 - enero 2006

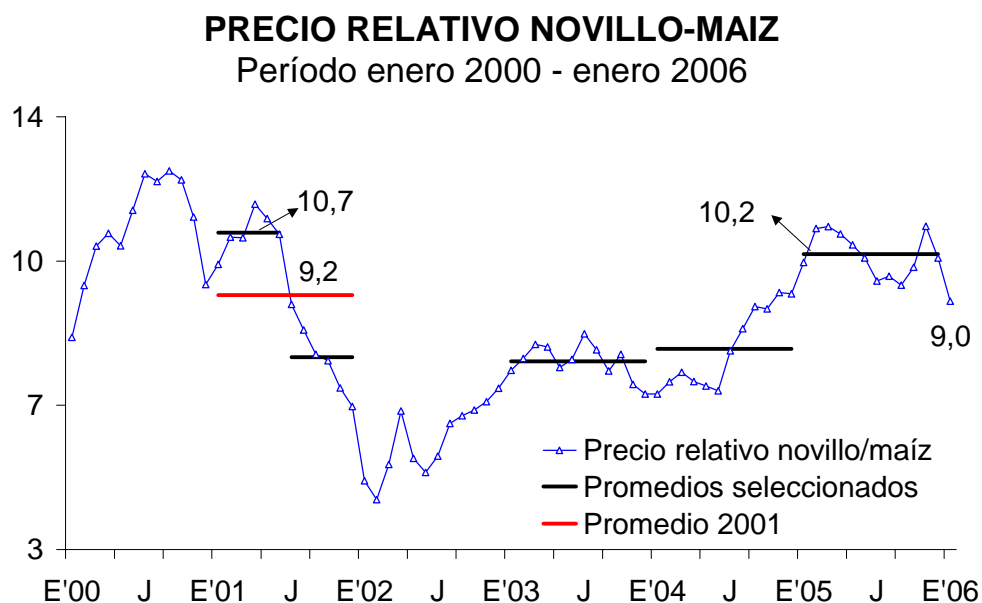
Índice base 1999 = 100



Fuente: CICCRA, con datos de INDEC.

5. PRECIO RELATIVO NOVILLO-MAIZ:

En enero la baja del precio promedio del novillo (-3,9%) se combinó con otra suba del precio del maíz (7,3% mensual). De esta forma, el precio relativo novillo-maíz abrió el año en un nivel de 9,03, 10,5% por debajo del nivel de diciembre del año pasado. En términos interanuales también registró una caída de 9,4%.



6. BANCO DE DATOS:

FAENA DE CARNE VACUNA						
Período	Faena	Producción	Peso prom.	Faena	Producción	Peso prom.
	cabezas	miles tn r.c.h.	kg. / cabeza	var. % anual		
2001	11.586.732	2.489,0	215	-6,6%	-8,5%	-2,0%
2002	11.499.838	2.525,6	220	-0,7%	1,5%	2,2%
2003	12.531.634	2.663,8	213	9,0%	5,5%	-3,2%
2004	14.294.990	3.024,1	212	14,1%	13,5%	-0,5%
2005	14.251.709	3.130,1	220	-0,3%	3,5%	3,8%
I T '04	3.408.888	719,0	211	23,7%	19,6%	-3,4%
II	3.554.833	733,8	206	17,4%	15,6%	-1,6%
III	3.676.943	780,7	212	12,5%	12,3%	-0,2%
IV	3.654.326	790,6	216	5,0%	8,0%	2,9%
I T '05	3.351.485	728,3	217	-1,7%	1,3%	3,0%
II	3.684.415	798,8	217	3,6%	8,9%	5,0%
III	3.703.672	810,3	219	0,7%	3,8%	3,0%
IV	3.512.137	792,7	226	-3,9%	0,3%	4,3%
Ene '04	1.112.923	237,0	213	17,4%	12,3%	-4,3%
Feb	1.057.086	222,4	210	22,1%	18,0%	-3,3%
Mar	1.238.879	259,5	210	31,7%	28,6%	-2,3%
Abr	1.108.777	227,2	205	11,5%	8,5%	-2,7%
May	1.190.677	244,9	206	17,7%	15,8%	-1,6%
Jun	1.255.379	261,6	208	22,8%	22,2%	-0,5%
Jul	1.230.019	260,0	211	10,7%	9,5%	-1,0%
Ago	1.231.635	259,5	211	18,2%	17,3%	-0,8%
Sep	1.215.289	261,3	215	9,1%	10,3%	1,1%
Oct	1.180.964	257,1	218	0,6%	3,4%	2,8%
Nov	1.226.200	267,8	218	12,6%	16,0%	3,0%
Dic	1.247.162	265,7	213	2,5%	5,2%	2,7%
Ene '05	1.129.462	246,4	218	1,5%	4,0%	2,5%
Feb	1.089.900	237,2	218	3,1%	6,6%	3,4%
Mar	1.132.123	244,6	216	-8,6%	-5,7%	3,1%
Abr	1.208.668	262,0	217	9,0%	15,3%	5,8%
May	1.263.811	273,8	217	6,1%	11,8%	5,3%
Jun	1.211.936	263,0	217	-3,5%	0,5%	4,1%
Jul	1.195.688	259,4	217	-2,8%	-0,2%	2,7%
Ago	1.268.742	277,7	219	3,0%	7,0%	3,9%
Sep	1.239.242	273,3	221	2,0%	4,6%	2,5%
Oct	1.237.289	269,3	218	4,8%	4,8%	0,0%
Nov	1.184.200	272,5	230	-3,4%	1,7%	5,4%
Dic	1.090.648	250,8	230	-12,5%	-5,6%	8,0%
Ene '06	1.112.895	256,0	230	-1,5%	3,9%	5,4%

Fuente: CICCRA, con datos de ONCCA.