

CÁMARA DE LA INDUSTRIA Y COMERCIO DE CARNES Y DERIVADOS DE LA
REPUBLICA ARGENTINA

INFORME ECONÓMICO MENSUAL

Documento N° 241 – Febrero 2021

Dirección: Ing. Miguel A. Schiariti

ÍNDICE GENERAL

EDITORIAL	1
INDICADORES ECONÓMICOS SECTORIALES	6
1. FAENA VACUNA Y PRODUCCIÓN DE CARNE	6
2. CONSUMO INTERNO	15
3. EXPORTACIONES DE CARNE VACUNA	21
4. DINÁMICA DE LOS PRECIOS	29
5. BANCO DE DATOS	
– PRECIO DE LA HACIENDA EN EL MERCADO DE LINIERS	35

EDITORIAL:

En febrero de 2021 se faenaron 1,039 millones de cabezas de hacienda vacuna. Esto implicó una recuperación, luego de las restricciones de abastecimiento que plantearon los conflictos gremiales de los transportistas en el primer mes del año. Los ingresos registrados en el Mercado de Liniers, corregidos por el número de días laborables, también indicaron un rebote respecto a los verificados durante enero pasado. La participación de las hembras en la faena total se mantuvo levemente por encima de 45%, en torno al límite superior del rango compatible con el sostenimiento del rodeo vacuno. El peso promedio en gancho del animal faenado fue de 228 kilos, 2,2% superior al de febrero de 2020.

El mercado interno habría absorbido un volumen equivalente a 331,4 mil tn r/c/h en enero-febrero de 2021. Es decir, 10,5% menos que un año atrás. Puesto en términos absolutos, en los primeros dos meses del año el consumo interno habría experimentado una contracción equivalente a 39 mil tn r/c/h con relación a enero-febrero de 2020. El principal factor explicativo se encuentra en la caída del poder adquisitivo, potenciada por el mayor nivel de desempleo, que saca a las familias del mercado. Dicho en otros términos, las familias deben comprar carne vacuna a los precios 'nuevos' con ingresos 'viejos', es decir todavía sin actualizar por inflación. Todo esto, considerando que las exportaciones de carne vacuna totalizaron 133,9 mil tn r/c/h en los primeros dos meses del año (+17,8% interanual).

Ahora bien, la evolución de los precios de la hacienda en pie y de la carne vacuna en el mostrador en los últimos tres años muestra que desde 2019 la suba del precio de la hacienda en pie en el Mercado de Liniers fue significativo, pero 'siguió desde atrás' (es decir, fue inferior) al avance del precio de la invernada. A partir de julio de 2019, cuando se abandonó la rígida política monetaria implementada por el Banco Central desde octubre de 2018 (reflejado en una elevada tasa de interés real), los productores recuperaron interés por recomponer existencias, y este proceso se extendió hasta el presente, porque luego el bien de cambio también se convirtió en una herramienta para proteger el capital de trabajo.

Entre julio de 2019 y enero de 2021 el precio de la invernada aumentó a un ritmo de 6,0% equivalente mensual (186,5% entre puntas) y el precio promedio de los animales

comercializados en Liniers subió a un ritmo de 5,4% equivalente mensual (acumulando un alza de 157,1% entre julio '19 y enero '21).

Pero, al mismo tiempo que ocurrió este proceso, los mostradores de las carnicerías del Área Metropolitana de Buenos Aires (AMBA) no fueron capaces de ajustar los valores de los cortes vacunos en igual medida. Y ello queda reflejado en la evolución del precio relativo carne vacuna/hacienda en pie, que en febrero de 2021 fue el mismo que en noviembre de 2020 y en diciembre de 2019. Más aún, hay que remontarse a 2010-2011 para encontrar un precio relativo igual de bajo (en aquel período la realidad se impuso frente a la política antigandera que venía implementando el gobierno nacional desde 2005, y entonces la falta de hacienda hizo que su precio saltara repentinamente).

En lo que respecta al consumo (aparente) de carne vacuna por habitante, en febrero de 2021 habría sido equivalente a 49,0 kg/año, **tomando el promedio móvil de los últimos doce meses**. En comparación con el registro de doce meses atrás, experimentó una caída de 3,2%. En tanto, al comparar con el pico alcanzado en febrero de 2008 (68,9 kg/hab/año), cuando el consumo interno se vio muy favorecido por la elevadísima liquidación de existencias y las menores exportaciones a raíz de la política antigandera de aquel entonces, la caída fue de 28,9% (-19,9 kg/hab/año).

En el inicio de 2021 el volumen exportado de carne vacuna se ubicó por encima de las 48 mil toneladas peso producto (tn pp). Fue la primera vez en la historia para un enero. En total se certificaron exportaciones por 48,2 mil tn pp, es decir 14,7% más que en enero del año pasado. Casi 75% del total se dirigió a China (87,5% del crecimiento interanual del volumen exportado se explicó por China). Convertidas a toneladas res con hueso (tn r/c/h), en total se exportaron 68,9 mil tn en enero del corriente año, volumen que resultó 10,8% mayor al de enero de 2020.

Los ingresos por exportaciones de carne vacuna sumaron casi 200 millones de dólares en el primer mes del año. En la comparación interanual se observó una caída de 12,1%. La retracción del precio promedio más que compensó el incremento del volumen exportado. **El precio promedio fue de 2.887 dólares por tn r/c/h, es decir 20,6% menor al de enero de 2020.**

A China se exportaron 35,9 mil tn pp de carne vacuna en enero de 2021 (casi 75% del total exportado), volumen 17,7% mayor al de enero del año pasado. Y este volumen generó ingresos por 121,5 millones de dólares, un monto 14,8% inferior en términos interanuales (explicó 80% de la caída total de los ingresos por exportaciones de carne vacuna referida más arriba). Esto se debió, como ya destacamos en los últimos Informes, a la caída del precio promedio pagado por los compradores chinos entre finales de 2019 y la primera parte de 2020, que luego se sostuvo en torno a 3.400 dólares por tn pp. Entonces, al comparar el promedio de enero de 2021 (3.384 dólares por tn pp) con el promedio de enero de 2020 (4.672 dólares por tn pp), la caída llegó a 27,6% interanual.

En el arranque del año Israel fue el segundo destino en importancia para la carne vacuna argentina. En total se enviaron 3.833 tn pp en enero de 2021, 53,0% más que en enero de 2020. La facturación ascendió a 26,5 millones de dólares. En tanto, **el precio promedio experimentó una caída de 9,4% interanual y se ubicó en 6.926 dólares por tn pp.**

Las ventas a Chile totalizaron 2.339 tn pp en enero de 2021 (4,9% del total) y ocuparon el tercer lugar. En relación a enero del año pasado se observó una retracción de 26,3%. El precio promedio de las ventas a este país registró una disminución de 10,9% anual, quedando en un nivel de 5.544 dólares por tn pp. Según los registros oficiales, en cuarto lugar se ubicaron las ventas de carne vacuna a Brasil. En total, al principal socio del MERCOSUR, se enviaron 1.674 tn pp de carne vacuna (3,5% del total), 81,2% más que en enero de 2020. Pero el precio promedio de estas ventas cayó a 5.867 dólares por tn pp. **De esta forma, el valor total de las exportaciones a Brasil fue de 9,8 millones de dólares y resultó 26,0% mayor al generado un año atrás.**

Las exportaciones a Alemania sumaron 1.155 tn pp en el primer mes del año. En este caso se registró una caída de 31,0% anual. Y por estas ventas ingresaron 8,8 millones de dólares, lo que representó una caída de 42,4% interanual. **La mayor caída del valor en relación al volumen se explicó por la disminución adicional del precio promedio, que fue de 16,5% anual (quedando en 7.640 dólares por tn pp).**

Luego de la desaceleración observada en el primer mes de año, en febrero el precio promedio de la hacienda en pie comercializada en el Mercado de Liniers experimentó un alza de 6,3% promedio mensual y quedó 82,3% por encima del promedio registrado en febrero de 2020. **Pero el ritmo de avance del valor nominal de**

la hacienda terminada continuó siendo inferior al de la invernada. En los últimos dieciocho meses el segundo avanzó a una velocidad de 6,0% equivalente mensual, mientras que el primero lo hizo a un ritmo de 5,4% equivalente mensual.

En febrero de 2021 el precio promedio de la hacienda en pie llegó a 146,2 pesos por kilo vivo, ubicándose 6,3% por encima del nivel alcanzado en enero. En esta oportunidad, fueron los MEJ, las vaquillonas, los novillos y los novillitos los que exhibieron las mayores subas: 10,8%, 8,5%, 7,8% y 6,4% mensual, respectivamente. En tanto, las vacas y los toros mostraron alzas inferiores al promedio general, ya que sus precios subieron 5,1% y 3,4% en el último mes.

En relación a mayo de 2020, que fue cuando se levantó la 'cuarentena' más estricta, el precio promedio de la hacienda en pie se duplicó (aumentó 102,4%). Esto implica que recuperó toda la baja observada entre marzo y mayo del año pasado, acumulando en la gestión del presidente Alberto Fernández un alza nominal de 88,7% (vs. diciembre 2019). Asimismo, desde que se acentuó el proceso de huida del peso (finales de abril de 2018), el valor del kilo vivo experimentó un aumento de 427,9%.

La suba del precio de la hacienda en pie en el Mercado de Liniers continuó siendo inferior a la del precio de la invernada. A partir de julio de 2019, cuando se abandonó la rígida política monetaria implementada por el Banco Central en octubre del año previo (elevada tasa de interés real), los productores recuperaron interés por recomponer existencias, y este proceso se extendió hasta el presente, ya que el bien de cambio se convirtió en una herramienta para proteger el capital de trabajo. **Entre julio de 2019 y enero de 2021 el precio de la invernada aumentó a un ritmo de 6,0% equivalente mensual (186,5% entre puntas)** y el precio promedio de los animales comercializados en Liniers subió a un ritmo de 5,4% equivalente mensual (acumulando un alza de 157,1% entre julio '19 y enero '21).

Durante febrero de 2021, en los mostradores de las carnicerías del Área Metropolitana de Buenos Aires (AMBA) en promedio los cortes vacunos registraron un aumento de sólo 1,1%. De esta forma, el precio relativo carne vacuna/hacienda en pie cayó -4,9% en relación al mes anterior y quedó ubicado en el mismo nivel de noviembre de 2020 y de diciembre de 2019. Hay que remontarse a 2010-2011 para encontrar un precio relativo igual de bajo. En tanto, el precio del pollo subió 5,7% mensual y el promedio de los cortes porcinos aumentó 1,8% entre enero y febrero del corriente año. En términos

comparativos, en el segundo mes del año los cortes vacunos se abarataron, 4,3% con respecto al pollo y 0,7% respecto al promedio de los cortes porcinos.

Y cuando se contrasta con abril de 2018, las subas fueron de 290,1% para el promedio de los cortes vacunos, 297,1% para el pollo y 267,8% para el promedio de los cortes porcinos. Esto implica que en los últimos treinta y cuatro meses, el precio promedio de los cortes vacunos avanzó levemente más rápido que el precio promedio de los cortes porcinos (+6,1%), pero fue por detrás del precio del pollo (-1,8%).

INDICADORES ECONÓMICOS SECTORIALES:**1. FAENA Y PRODUCCIÓN DE CARNE:**

En febrero de 2021 se faenaron 1,039 millones de cabezas de hacienda vacuna. Esto implicó una recuperación, luego de las restricciones de abastecimiento que plantearon los conflictos gremiales de los transportistas en el primer mes del año. Los ingresos registrados en el Mercado de Liniers, corregidos por el número de días laborables, también indicaron un rebote respecto a los verificados durante enero pasado. La participación de las hembras en la faena total se mantuvo levemente por encima de 45%, en torno al límite superior del rango compatible con el sostenimiento del rodeo vacuno.

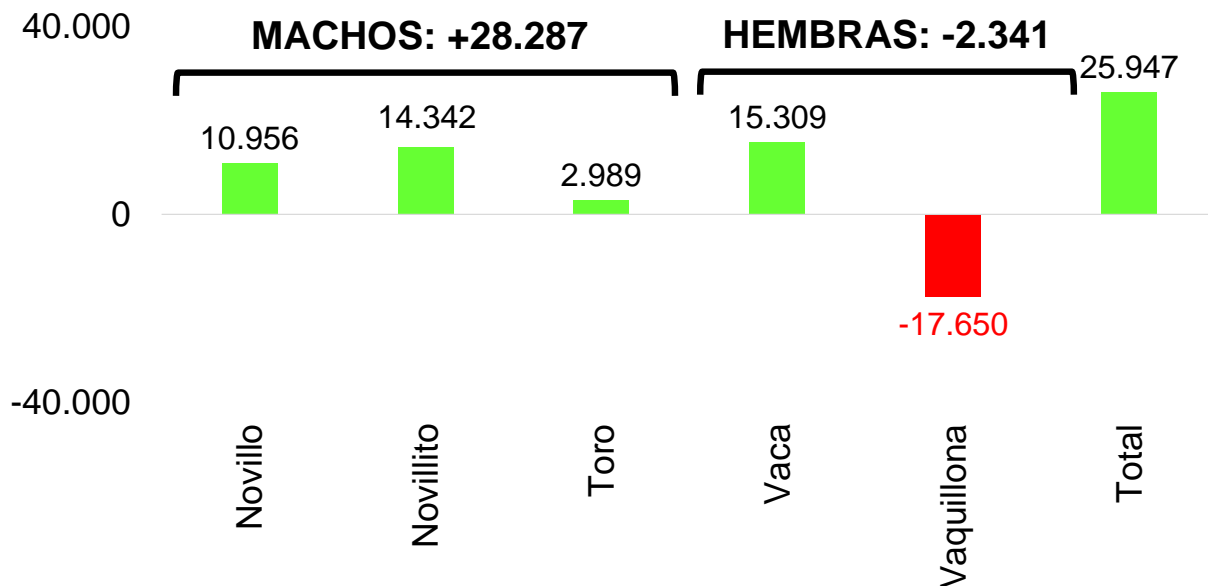
En el segundo mes del año la faena total ascendió a 1,039 millones de cabezas de hacienda vacuna. En relación al mes anterior, se observó un rebote de 3,8%, que se elevó a 16,8%, cuando se consideran solamente los días laborables. En términos interanuales experimentó una suba de 2,6%, que fue de 5,1% al corregir la serie por el número de días laborables. Puesto en términos absolutos, el número de cabezas faenadas se incrementó en 25.950.

El nivel de actividad de febrero de 2021 se ubicó en el puesto N° 14 entre los últimos 42 febreros. Por otra parte, cuando se lo contrasta con el promedio de los febreros de 1980-2020, resultó 3,9% superior.

La faena de machos fue de 565,1 mil cabezas en el segundo mes del año. Superó en 5,2% el número de febrero de 2020, lo que implica que se faenaron 27.942 machos más que un año atrás. A la inversa, se observó una retracción de 0,4% anual de la faena de hembras, que quedó en 474,3 mil cabezas. En términos absolutos se registró una caída de casi 2.000 cabezas. En consecuencia, **la participación de las hembras en la faena total descendió hasta 45,6% (-1,4 puntos porcentuales respecto a febrero de 2020). Al igual que en enero, la faena de hembras se mantuvo levemente por encima del límite superior del rango compatible con el sostenimiento del rodeo vacuno.**

FAENA POR CATEGORÍA

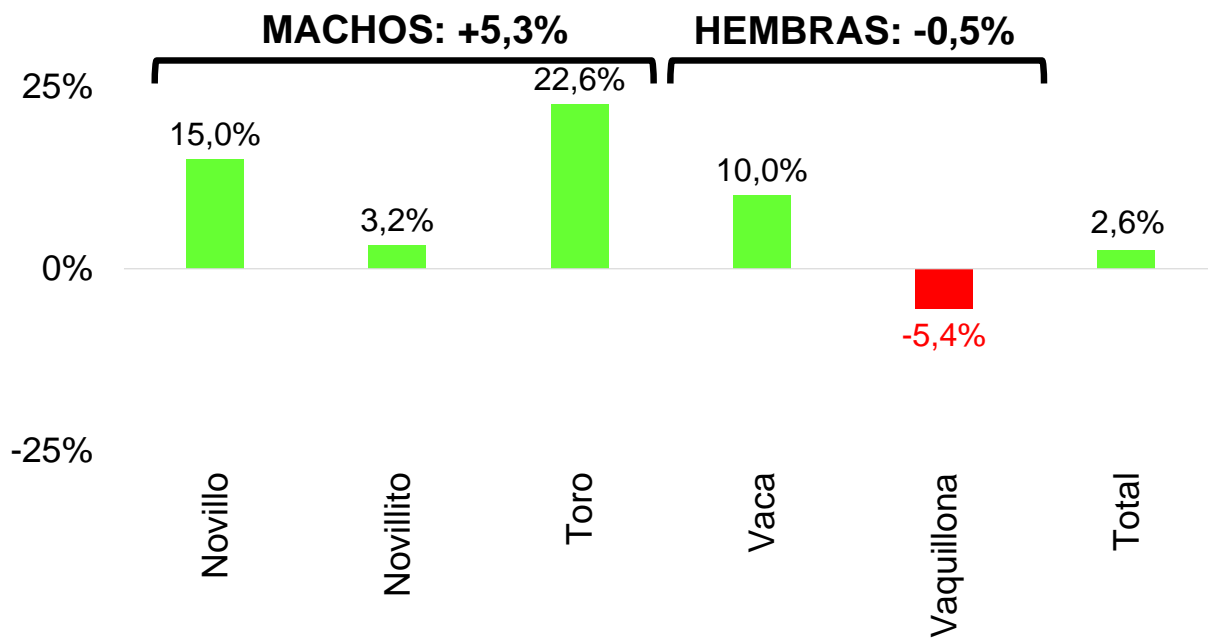
Febrero '21 vs. febrero '20 - Variaciones absolutas



Fuente: CICCRA, con datos de la sec. de agric., gan. y pesca. * '19/'21 provisorio.

FAENA POR CATEGORÍA

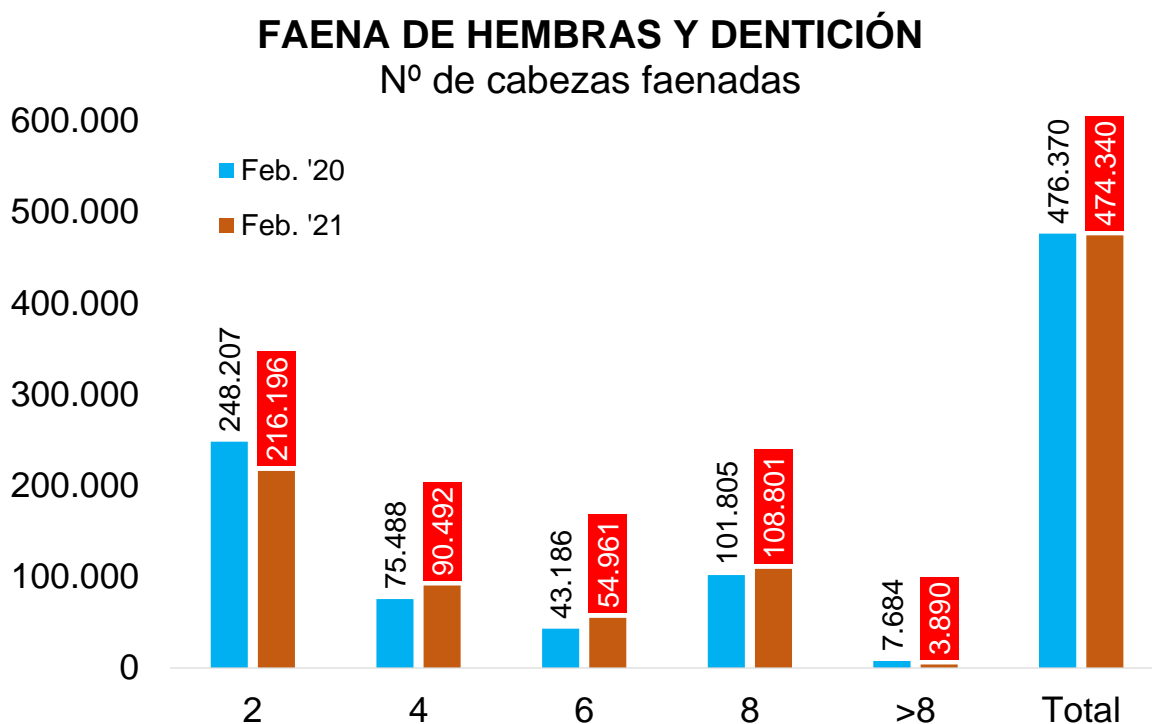
Febrero '21 vs. febrero '20 - Variaciones relativas



Fuente: CICCRA, con datos de la sec. de agric., gan. y pesca. * '19/'21 provisorio.

En febrero se faenó un total de 167,7 mil vacas, es decir 10,0% más que en febrero del año pasado (+15,3 mil cabezas). Su importancia en la faena total fue de 16,1% (+1,1 puntos porcentuales en términos interanuales). Por su parte, la faena de vaquillonas bajó a 306,7 mil cabezas (-17,7 mil cabezas; -5,4% anual). De este modo, su participación en la faena total descendió a 29,5% (-2,5 puntos porcentuales interanuales).

La apertura de la faena por dentición del animal arrojó subas para los casos de las hembras de 4, 6 y 8 dientes (+19,9%, +27,3% y +6,9%, respectivamente) y disminuciones para las hembras de menos de 2 y más de 8 dientes (-12,9% y -49,4%), al comparar los datos de febrero de 2020 y febrero de 2021.

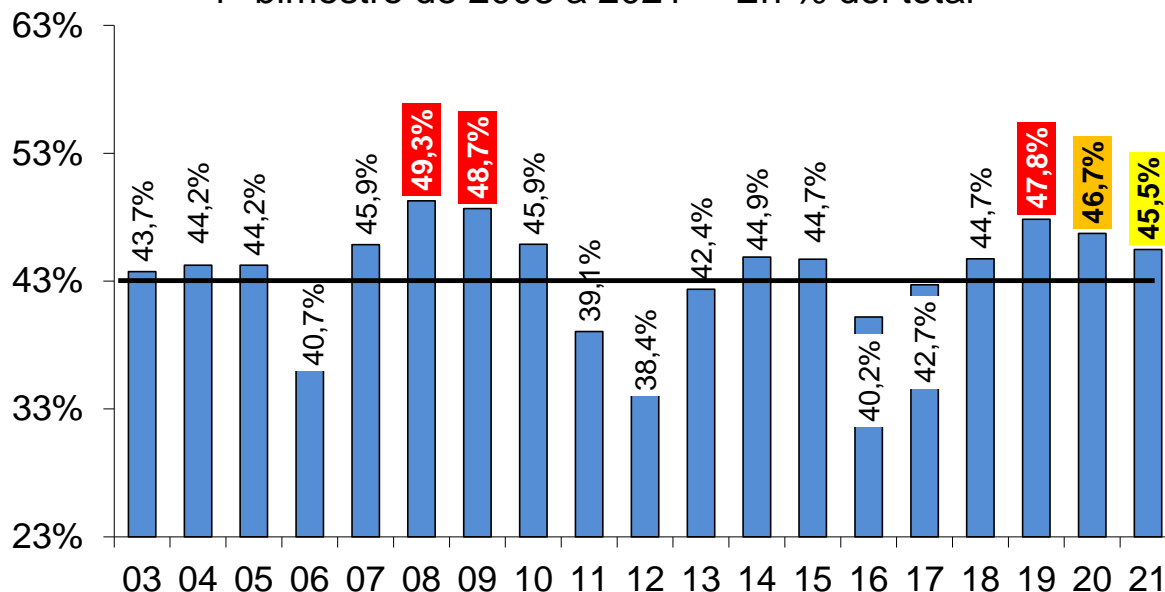


Fuente: CICCRA, con datos del Minagri. * '20/'21 provisorio.

La faena de novillos, con 83,9 mil cabezas, fue 15,0% superior a la de febrero de 2020 (+10.956 cabezas). La faena de novillitos subió a 465,0 mil cabezas (+3,2% anual; +14,3 mil cabezas). Y con estos guarismos, la importancia de los novillos en la faena total subió a 8,1% (+0,9 puntos porcentuales interanuales) y la de los novillitos llegó a 44,7% (+0,3 puntos porcentuales).

EVOLUCIÓN DE LA FAENA DE HEMBRAS

1º bimestre de 2003 a 2021* - En % del total



Fuente: CICCRA, s/ ONCCA, Minagri y estim. propias. * '19/'21 provisorio.

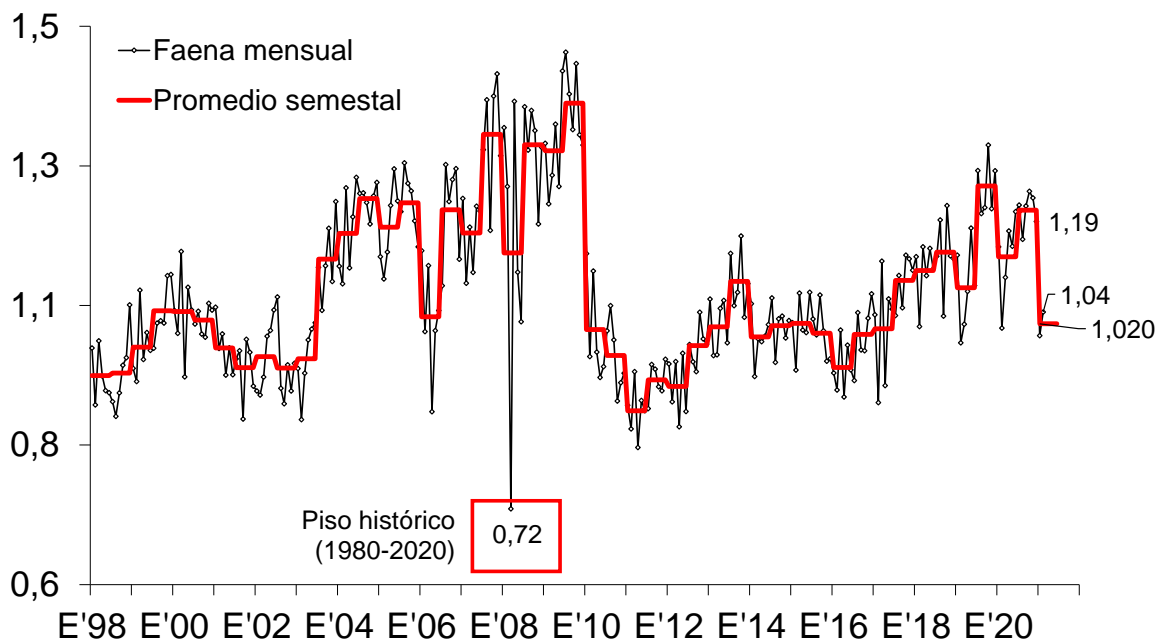
** La línea negra marca el valor crítico considerado necesario para sostener el stock. Si la barra está por arriba implica liquidación. Si está por debajo implica retención de vientres.

En el primer bimestre de 2021 la faena de hacienda vacuna totalizó 2,041 millones de cabezas. Esto arrojó una caída de 5,4% interanual (-117,0 mil cabezas). La faena de machos registró una disminución de 3,2% anual y la de hembras, otra de 8,0% interanual. De esta forma, la participación de las hembras en la faena total fue de 45,5%, lo que representó una contracción de 1,3 puntos porcentuales con relación a enero-febrero de 2020.

En lo que respecta a la producción de carne vacuna, en febrero de 2021 fue de 237 mil toneladas res con hueso (tn r/c/h), lo que arrojó una suba de 3,8% mensual y otra de 4,8% interanual (sin corregir por días laborables). El peso promedio en gancho del animal faenado fue de 228 kilos, 2,2% superior al de febrero de 2020. Entre los últimos 32 febreros, el del corriente año ocupó el 5º lugar. En tanto, al contrastar con el promedio de los febreros de 1990 a 2020, fue casi 10,0% mayor.

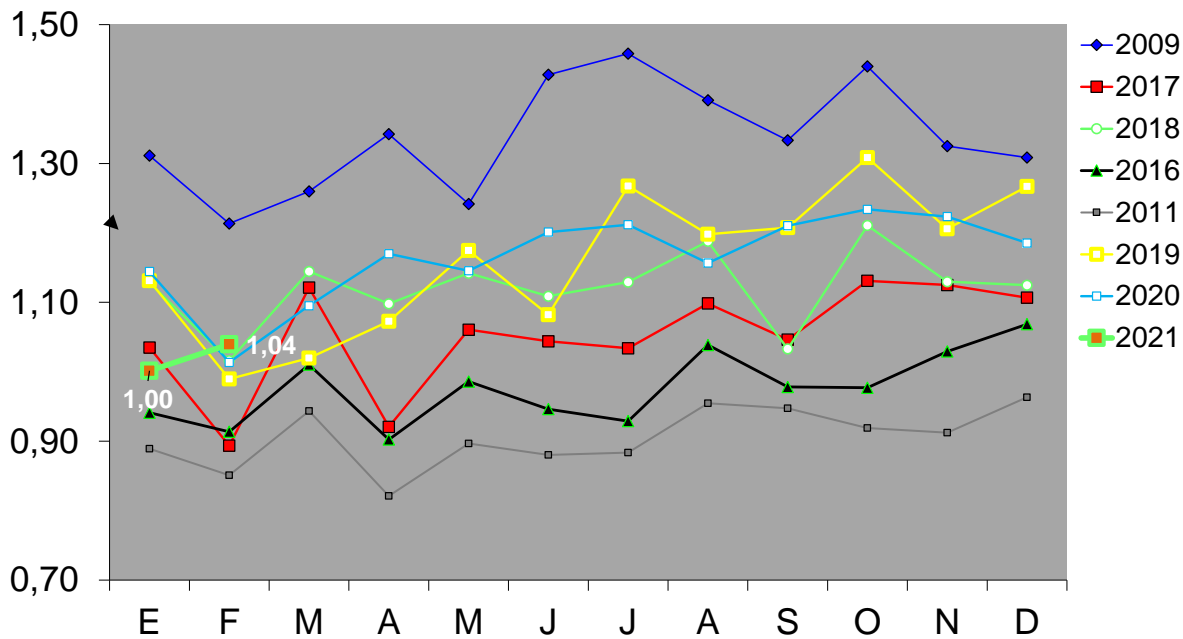
Al considerar el primer bimestre de 2021, la producción de carne vacuna totalizó 465,3 mil toneladas res con hueso (tn r/c/h), ubicándose 3,9% por debajo del nivel registrado en el primer bimestre del año pasado (-18,8 mil tn r/c/h).

FAENA DE GANADO VACUNO En millones de cabezas



Fuente: CICCRA, s/ ONCCA, Minagri y estim. propias. * '19/'21 provisorio.

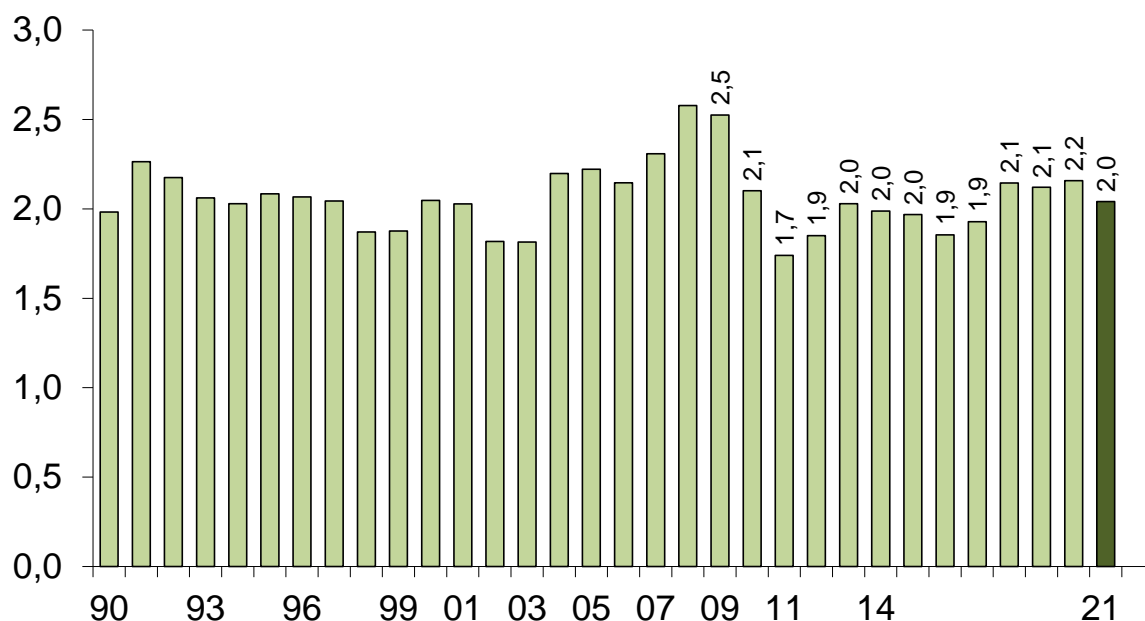
FAENA DE GANADO VACUNO En millones de cabezas



Fuente: CICCRA, s/ ONCCA, Minagri y estim. propias. * '19/'21 provisorio.

FAENA DE HACIENDA VACUNA

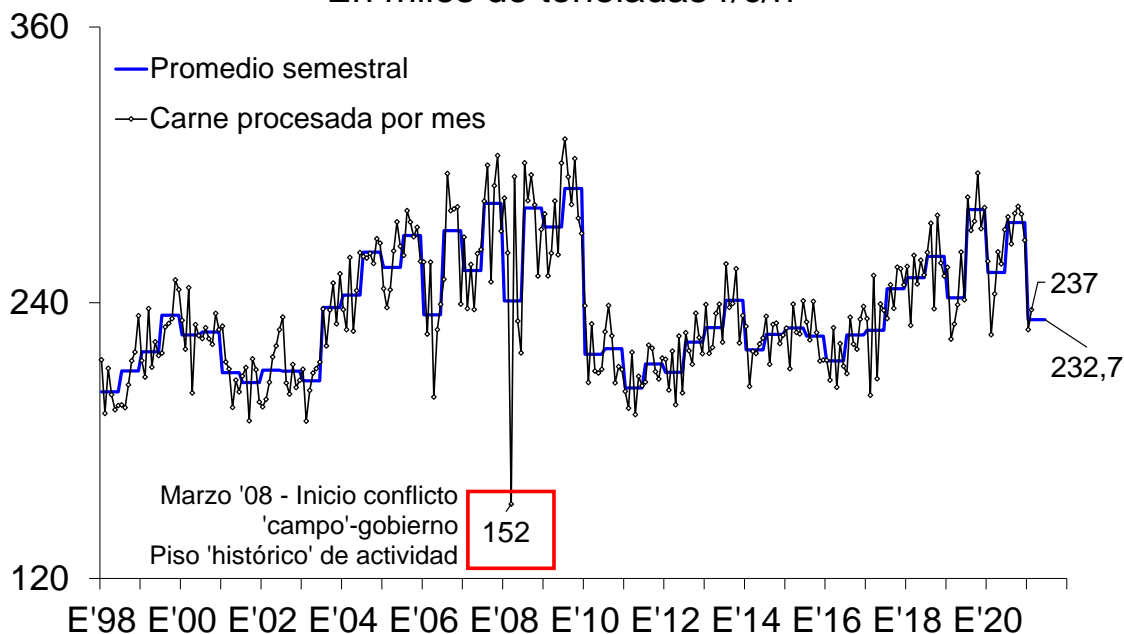
2 meses de 1990-2021* - En millones de cabezas



Fuente: CICCRA, s/ ONCCA, Minagri y estim. propias. * '19/'21 provisorio.

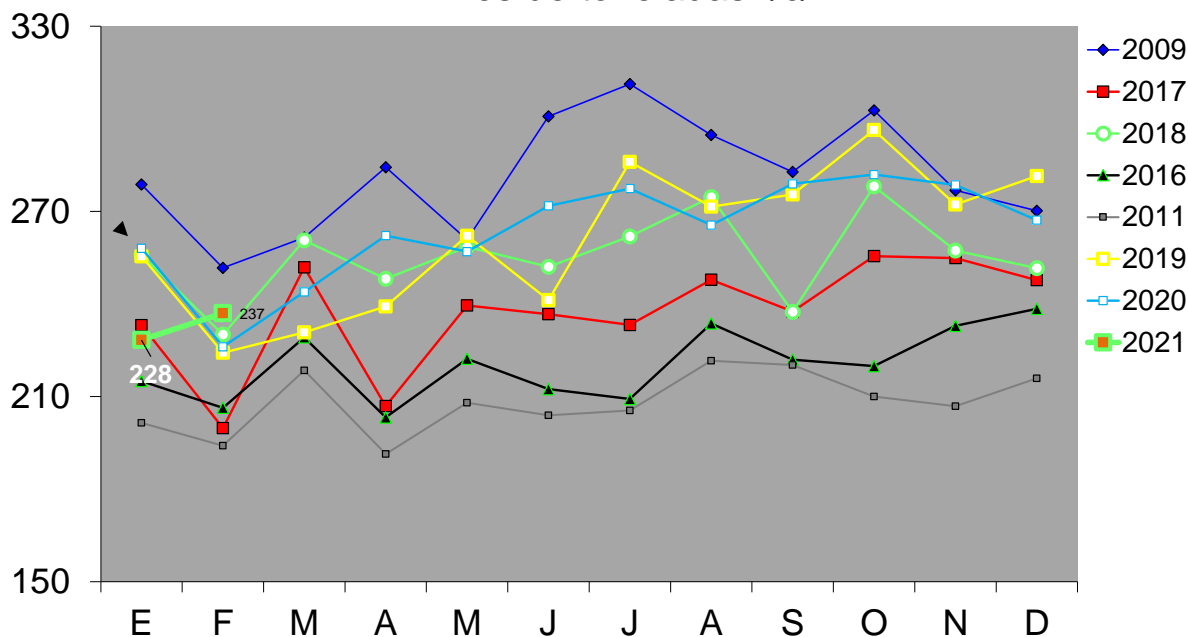
PRODUCCION DE CARNE VACUNA

En miles de toneladas r/c/h



Fuente: CICCRA, s/ ONCCA, Minagri y estim. propias. * '19/'21 provisorio.

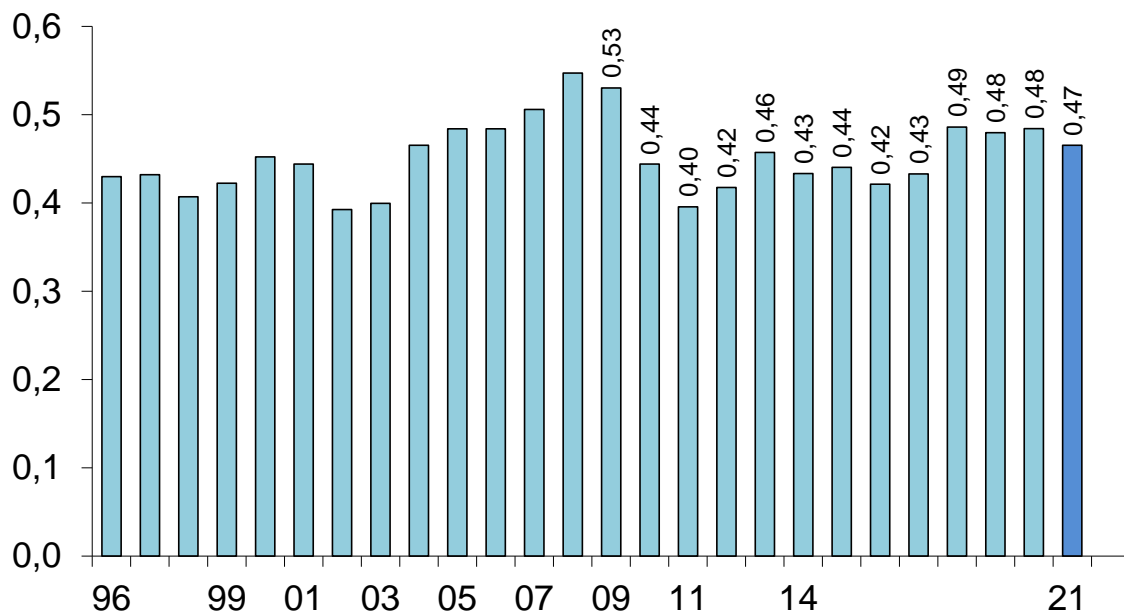
PRODUCCIÓN DE CARNE VACUNA En miles de toneladas r/c/h



Fuente: CICCRA, s/ ONCCA, Minagri y estim. propias. * '19/'21 provisorio.

PRODUCCION DE CARNE VACUNA

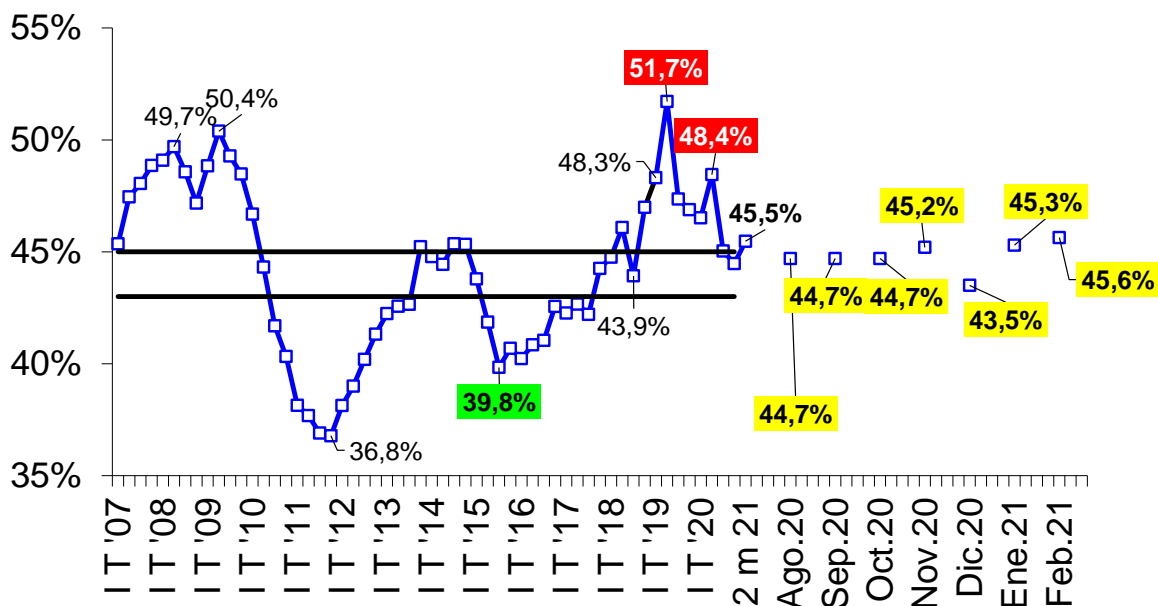
2 meses de 1990 a 2021* - En millones de toneladas r/c/h



Fuente: CICCRA, s/ ONCCA, Minagri y estim. propias. * '19/'21 provisorio.

FAENA DE HEMBRAS

2007-2021 - trimestral y acumulado - En % del total

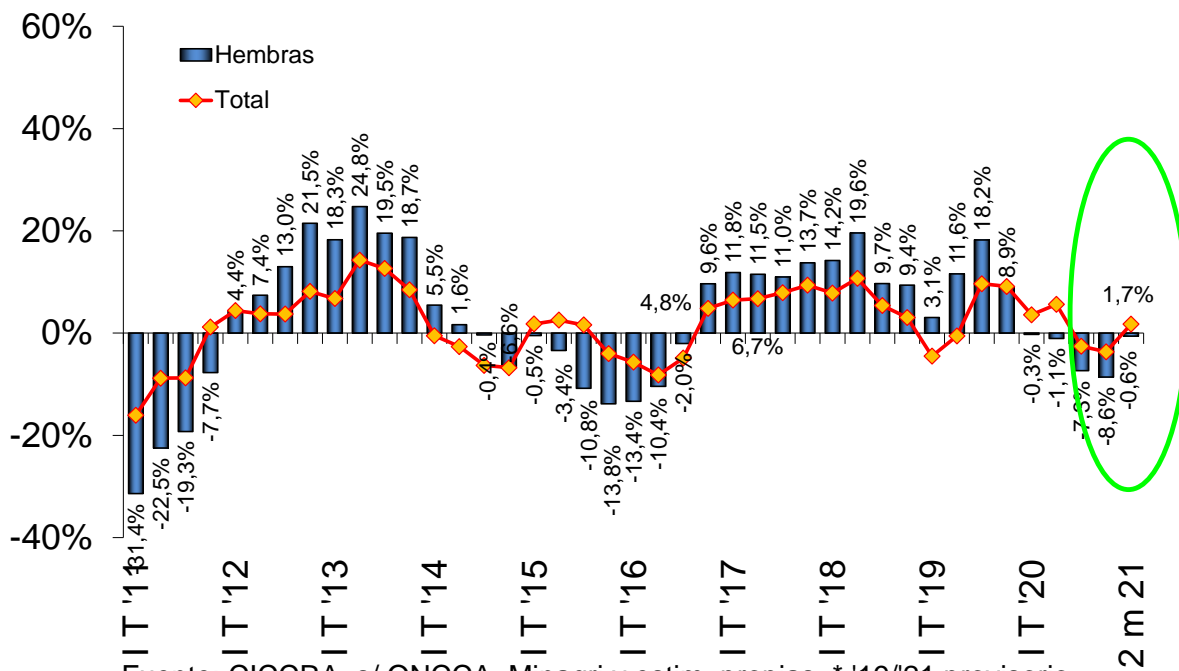


Fuente: CICCRA, s/ ONCCA, Minagri y estim. propias. * '19/'21 provisorio.

Las líneas negras delimitan la banda dentro de la cual el stock de ganado vacuno se mantiene estable. Si la línea azul está por arriba implica liquidación de vientres. Por debajo implica retención de vientres.

FAENA TOTAL Y DE HEMBRAS

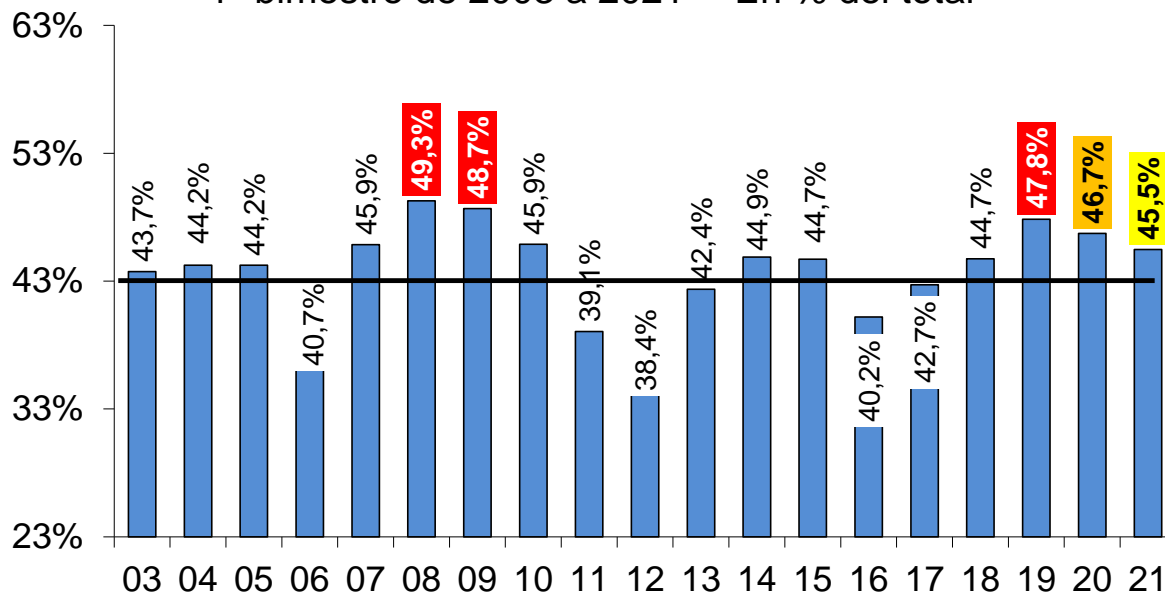
2011-2021* - Var. % respecto a igual período del año anterior



Fuente: CICCRA, s/ ONCCA, Minagri y estim. propias. * '19/'21 provisorio.

EVOLUCIÓN DE LA FAENA DE HEMBRAS

1º bimestre de 2003 a 2021* - En % del total

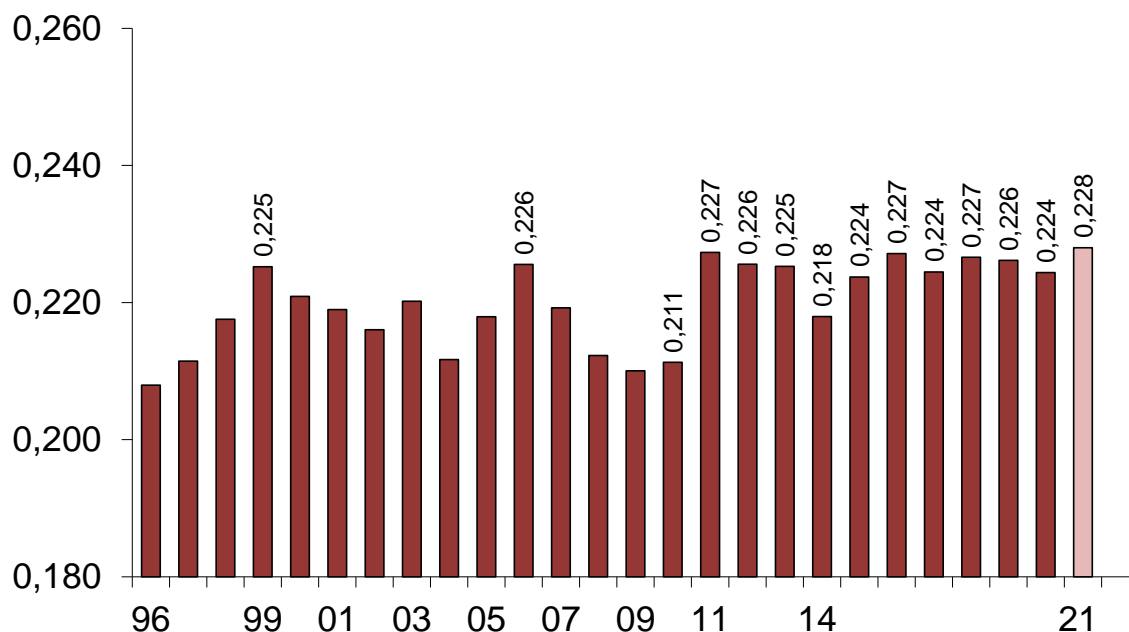


Fuente: CICCRA, s/ ONCCA, Minagri y estim. propias. * '19/'21 provisorio.

** La línea negra marca el valor crítico considerado necesario para sostener el stock. Si la barra está por arriba implica liquidación. Si está por debajo implica retención de vientres.

PESO PROMEDIO DE LA HACIENDA FAENADA

2 meses de 1996 a 2021* - En tn res c/hueso/gancho



Fuente: CICCRA, s/ ONCCA, Minagri y estim. propias. * '19/'21 provisorio.

2. CONSUMO INTERNO:

En el primer bimestre de 2021 se produjeron 465,3 mil tn r/c/h de carne vacuna en nuestro país. En relación a enero-febrero de 2020 el total producido resultó 3,9% inferior. En consecuencia, entre los períodos considerados se volcaron al mercado 18,8 mil tn r/c/h menos.

El mercado interno habría absorbido un volumen equivalente a 331,4 mil tn r/c/h en enero-febrero de 2021. Es decir, 10,5% menos que un año atrás. Puesto en términos absolutos, en los primeros dos meses del año el consumo interno habría experimentado una contracción equivalente a 39 mil tn r/c/h con relación a enero-febrero de 2020. El principal factor explicativo se encuentra en la caída del poder adquisitivo, potenciada por el mayor nivel de desempleo, que saca a las familias del mercado. Dicho en otros términos, las familias deben comprar carne vacuna a los precios 'nuevos' con ingresos 'viejos', es decir todavía sin actualizar por inflación. Con estos guarismos, el mercado interno habría representado 71,2% de la producción total (-5,3 puntos porcentuales interanuales), alcanzando la menor participación en muchas décadas. Todo esto, considerando que las exportaciones de carne vacuna totalizaron 133,9 mil tn r/c/h en los primeros dos meses del año (+17,8% interanual).

En enero la producción de carne vacuna volcada al mercado interno fue de 159,4 mil tn r/c/h, la que resultó 18,6% menor a la registrada en enero de 2020 (-36,4 mil tn r/c/h). Por supuesto, y como se señaló en la sección N° 1 de este Informe, la caída del primer mes del año se explicó no sólo por la retracción que viene mostrando el poder adquisitivo de la población, sino también por los conflictos que hubo en materia de transporte de mercaderías durante aquel mes. En tanto, en febrero se habrían vendido al mercado interno 172 mil tn r/c/h de carne vacuna, volumen 1,5% menor al de febrero de 2020 (-2,6 mil tn r/c/h).

Todo esto también resulta consistente con lo que muestran los precios de la hacienda en pie y de la carne en el mostrador, analizados en la sección N° 4 de este Informe.

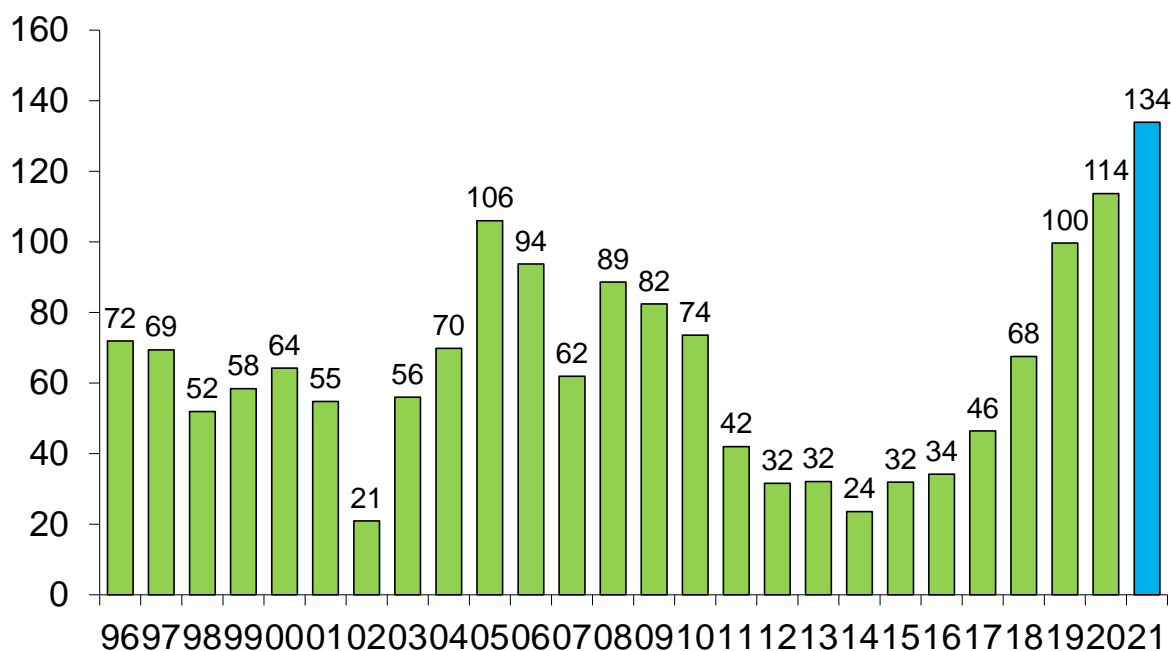
OFERTA Y DEMANDA DE CARNE VACUNA						
Período	Producción	Exportación	Consumo total	Consumo per cápita	Exportación	Consumo total
	Tn res c/hueso	Tn res c/hueso	Tn res c/hueso	kg/año	s/faena total	s/faena total
12 meses de...						
2016	2.644.241	230.202	2.414.039	55,4	8,7%	91,3%
2017	2.844.511	313.108	2.531.403	57,5	11,0%	89,0%
2018	3.066.094	561.926	2.504.169	56,3	18,3%	81,7%
2019	3.135.908	845.877	2.290.031	51,0	27,0%	73,0%
2020	3.168.472	900.699	2.267.773	50,0	28,4%	71,6%
Var. % '20-'19	1,0%	6,5%	-1,0%	-2,0%	5,4%	-2,0%
Var. abs. '20-'19	32.564	54.822	-22.258	-1	1,5%	-1,5%
2 m. de...				Pr. móv. 12 m.		
2015	440.290	31.899	408.391	57,6	7,2%	92,8%
2016	421.300	34.190	387.110	58,0	8,1%	91,9%
2017	432.892	46.402	386.490	55,3	10,7%	89,3%
2018	485.981	67.527	418.454	58,1	13,9%	86,1%
2019	479.623	99.690	379.933	55,3	20,8%	79,2%
2020 * **	484.145	113.701	370.444	50,7	23,5%	76,5%
2021 * **	465.305	133.931	331.374	49,0	28,8%	71,2%
Var. % '21-'20	-3,9%	17,8%	-10,5%	-3,2%	22,6%	-6,9%
Var. abs. '21-'20	-18.841	20.230	-39.071	-1,63	5,3%	-5,3%

Fuente: CICCRA, con datos de Minagri, Senasa, Indec y estimaciones propias.

* Provisorios. ** Exportaciones estimadas.

EXPORTACIONES DE CARNE VACUNA

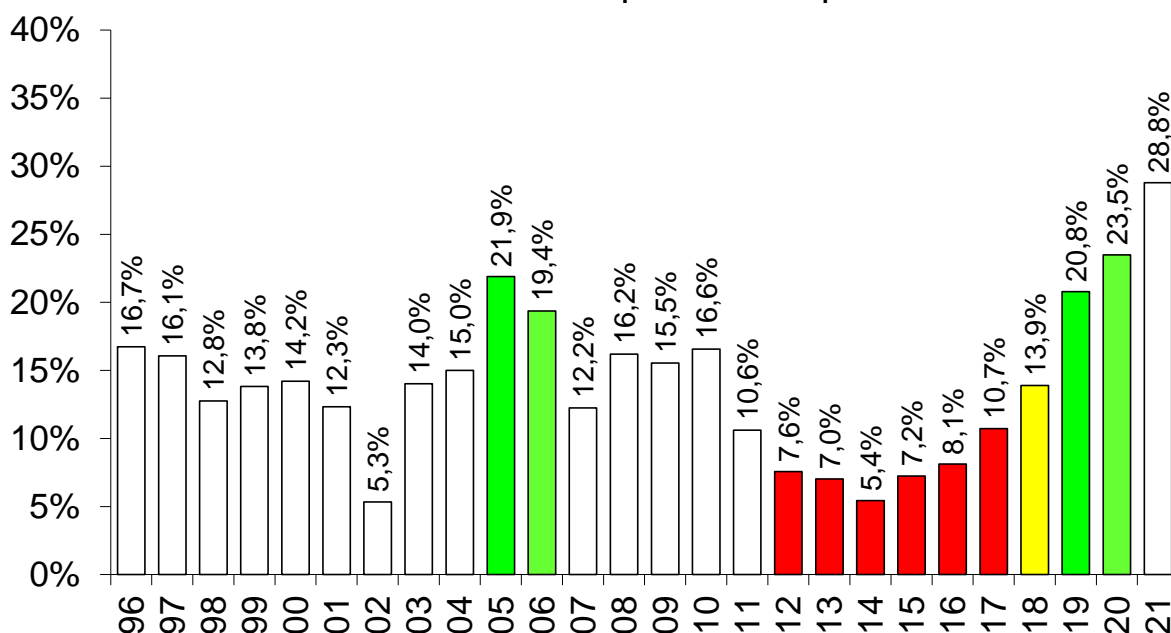
2 meses de '96-'21* - En miles de toneladas res con hueso



Fuente: CICCRA, con datos de ONCCA y SENASA. * '20-'21, estimado.

EXPORTACIONES DE CARNE VACUNA

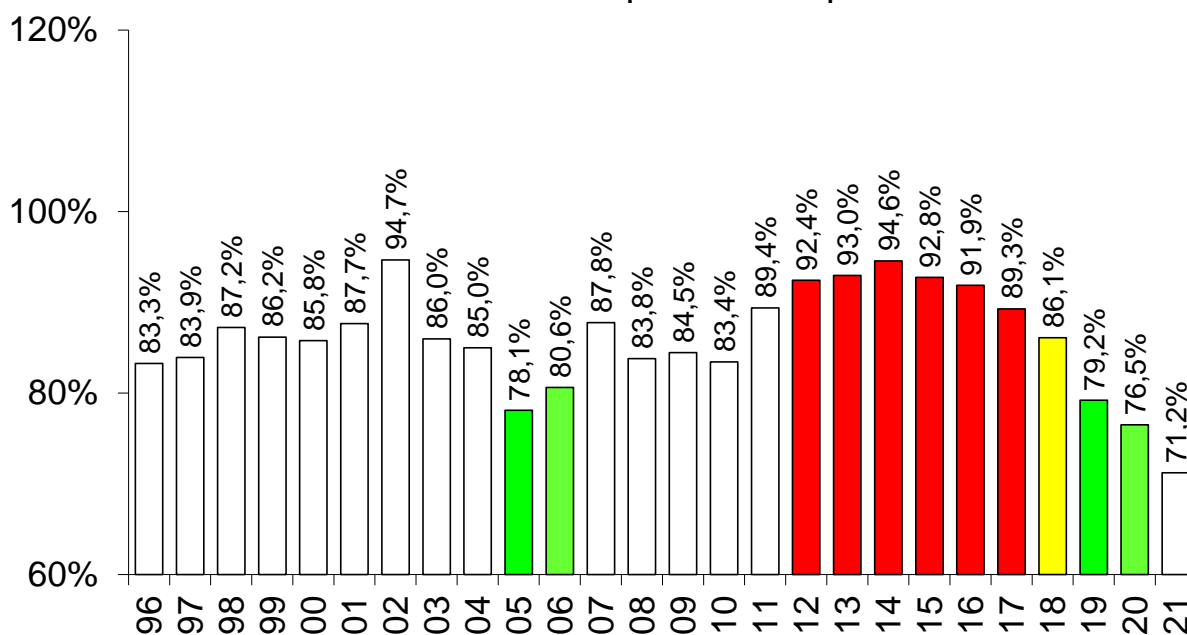
2 meses de 1996 a 2021 - Importancia s/producción total



Fuente: CICCRA, con datos de ONCCA, Minagro y Senasa.

CONSUMO INTERNO DE CARNE VACUNA

2 meses de 1996 a 2021 - Importancia s/producción total

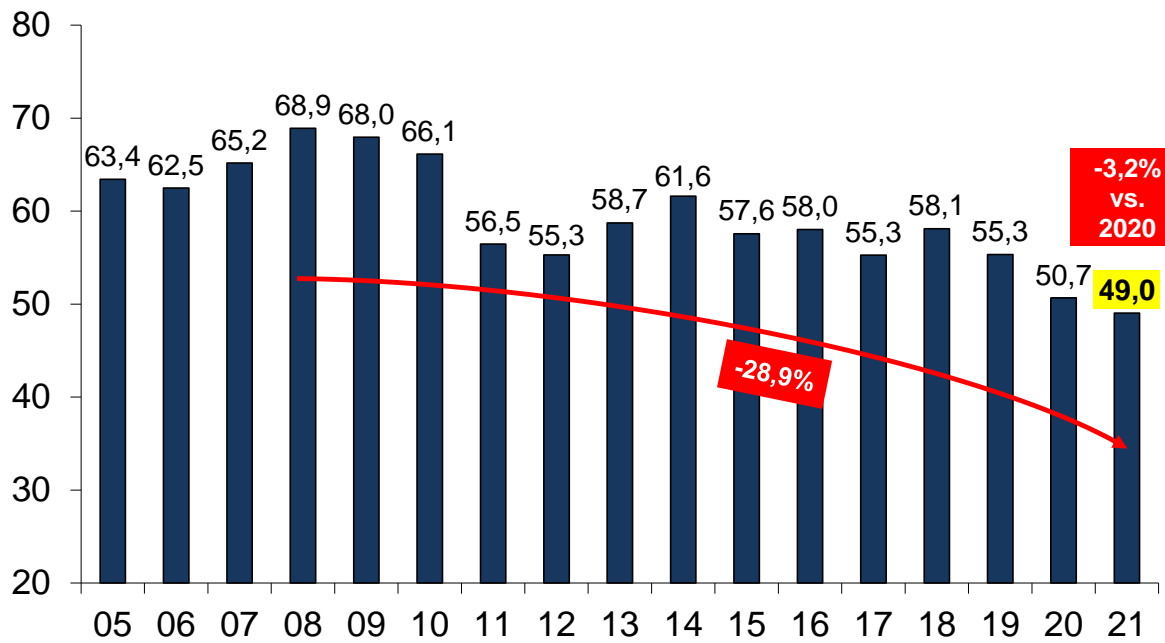


Fuente: CICCRA, con datos de ONCCA, Minagri y Senasa.

En lo que respecta al consumo (aparente) de carne vacuna por habitante, en febrero de 2021 habría sido equivalente a 49,0 kg/año, tomando el promedio móvil de los últimos doce meses. En comparación con el registro de doce meses atrás, experimentó una caída de 3,2% (-1,63 kg/hab/año). En tanto, al comparar con el pico alcanzado en febrero de 2008 (68,9 kg/hab/año), cuando el consumo interno se vio muy favorecido por la elevadísima liquidación de existencias y las menores exportaciones a raíz de la política antigandera de aquel entonces, la caída fue de 28,9% (-19,9 kg/hab/año).

CONSUMO DE CARNE VACUNA POR HABITANTE

A febrero de '11-'21* - Promedio móvil 12 meses - En kg/año



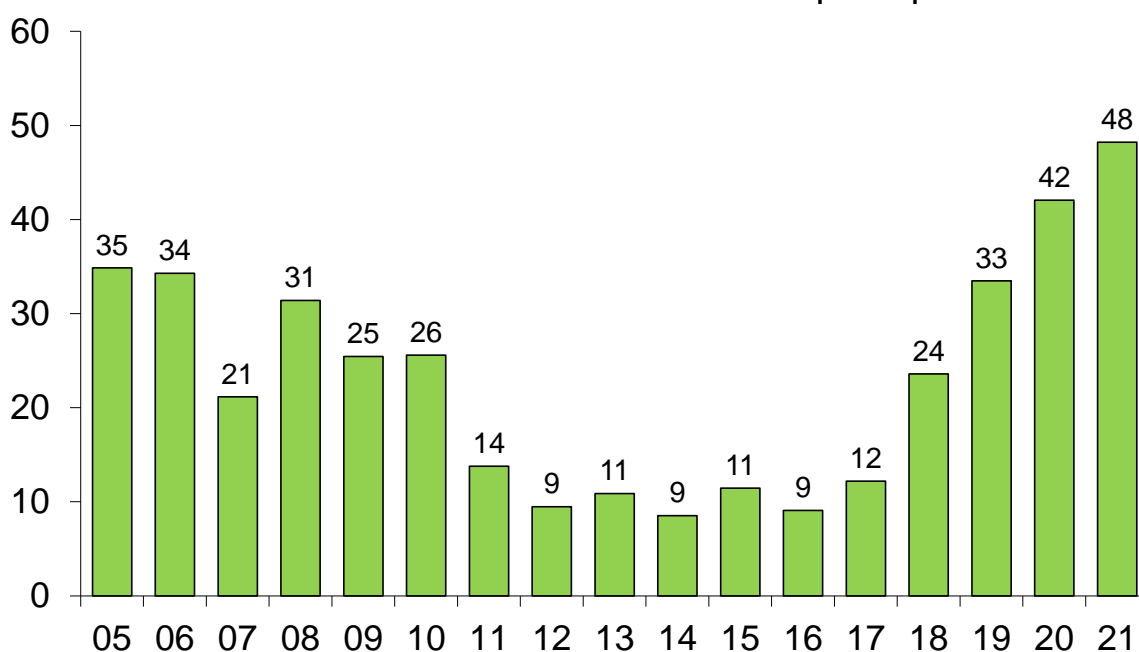
Fuente: CICCRA, estimación propia. * '20/'21 provisorio.

3. EXPORTACIONES DE CARNE VACUNA:

En el inicio de 2021 el volumen exportado de carne vacuna se ubicó por encima de las 48 mil toneladas peso producto (tn pp). Fue la primera vez en la historia para un enero, fue el noveno mes consecutivo y fue el decimoquinto mes en la historia. En total se certificaron exportaciones por 48,2 mil tn pp, es decir 14,7% más que en enero del año pasado. Casi 75% del total se dirigió a China (87,5% del crecimiento interanual del volumen exportado se explicó por China). Convertidas a toneladas res con hueso (tn r/c/h), en total se exportaron 68,9 mil tn en enero del corriente año, volumen que resultó 10,8% mayor al de enero de 2020.

EXPORTACIONES DE CARNE VACUNA

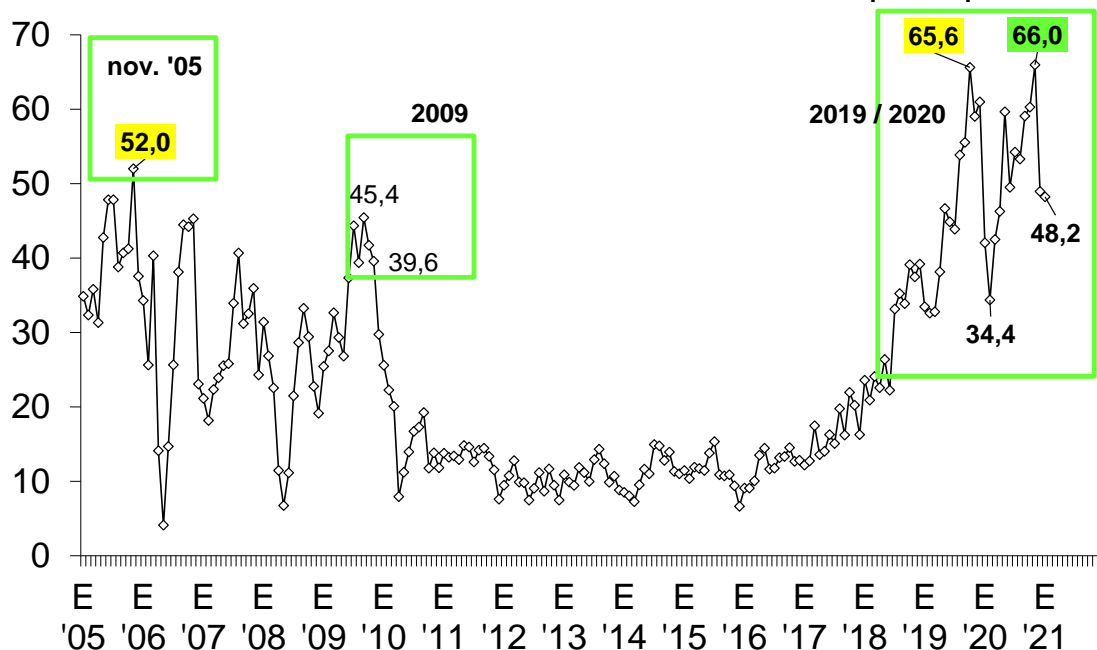
1 mes de '96-'21* - En miles de toneladas peso producto



Fuente: CICCRA, con datos de ONCCA-SENASA (hasta '17) e INDEC (desde '18).

EXPORTACIONES DE CARNE VACUNA

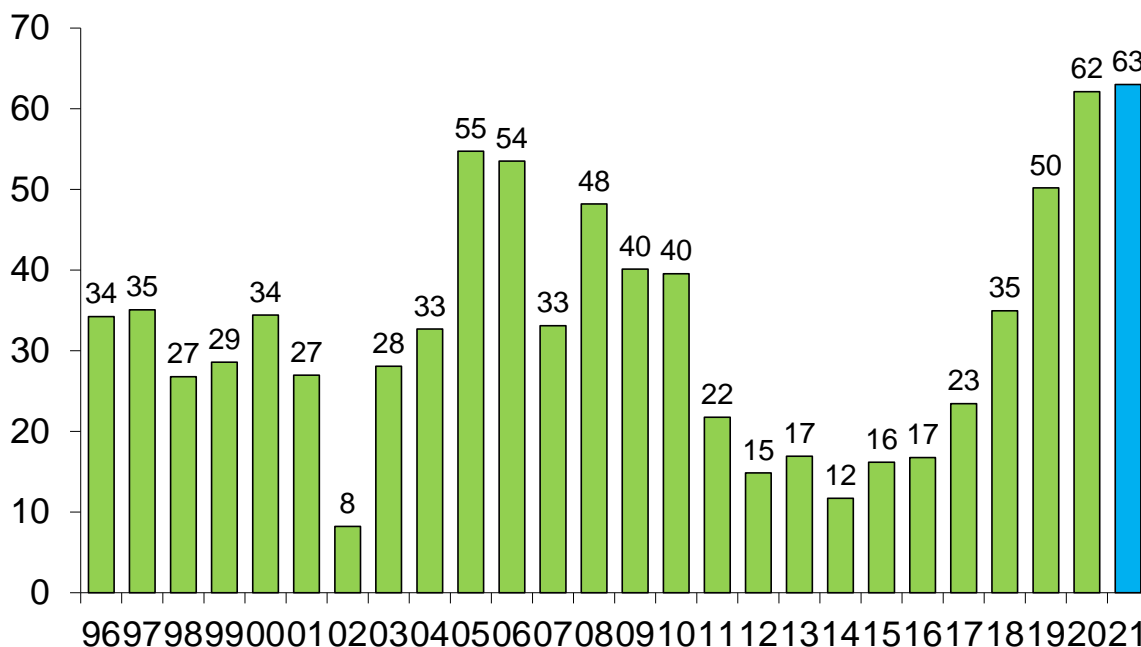
Ene. '05-ene. '21, mensual - Miles de toneladas peso producto



Fuente: CICCRA, con datos de Senasa (hasta '17) e INDEC (desde '18).

EXPORTACIONES DE CARNE VACUNA

1 mes de '96-'21* - En miles de toneladas res con hueso

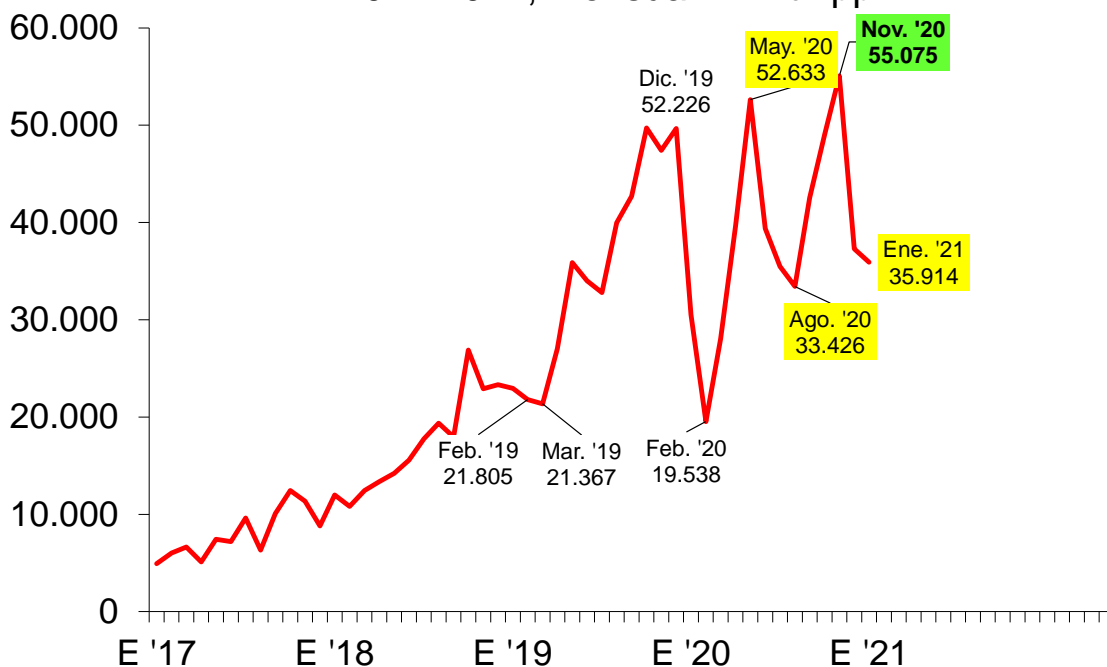


Fuente: CICCRA, con datos de ONCCA-SENASA (hasta '17) e INDEC (desde '18).

Los ingresos por exportaciones de carne vacuna sumaron casi 200 millones de dólares en el primer mes del año. En la comparación interanual se observó una caída de 12,1% (-27,3 millones de dólares). La retracción del precio promedio más que compensó el incremento del volumen exportado. El precio promedio fue de 2.887 dólares por tn r/c/h, es decir 20,6% menor al de enero de 2020.

A China se exportaron 35,9 mil tn pp de carne vacuna en enero de 2021 (casi 75% del total exportado), volumen 17,7% mayor al de enero del año pasado. Y este volumen generó ingresos por 121,5 millones de dólares, un monto 14,8% inferior en términos interanuales (-21,1 millones de dólares; explicó 80% de la caída total de los ingresos por exportaciones de carne vacuna referida más arriba). Esto se debió, como ya destacamos en los últimos Informes, a la caída del precio promedio pagado por los compradores chinos entre finales de 2019 y la primera parte de 2020, que luego se sostuvo en torno a 3.400 dólares por tn pp. Entonces, al comparar el promedio de enero de 2021 (3.384 dólares por tn pp) con el promedio de enero de 2020 (4.672 dólares por tn pp), la caída llegó a 27,6% interanual.

EXPORTACIONES DE CARNE VACUNA A CHINA 2017-2021, mensual - En tn pp



Fuente: CICCRA, con datos del INDEC.

En el arranque del año Israel fue el segundo destino en importancia para la carne vacuna argentina. En total se enviaron 3.833 tn pp en enero de 2021, 53,0% más que en enero de 2020 (7,9% del total). La facturación ascendió a 26,5 millones de dólares (+38,6% anual). En tanto, el precio promedio experimentó una caída de 9,4% interanual y se ubicó en 6.926 dólares por tn pp.

Las ventas a Chile totalizaron 2.339 tn pp en enero de 2021 (4,9% del total) y ocuparon el tercer lugar. En relación a enero del año pasado se observó una retracción de 26,3%. El precio promedio de las ventas a este país registró una disminución de 10,9% anual, quedando en un nivel de 5.544 dólares por tn pp. Y con estos guarismos, la facturación equivalió a casi 13 millones de dólares, monto que resultó 34,3% menor al del primer mes de 2020.

Según los registros oficiales, en cuarto lugar se ubicaron las ventas de carne vacuna a Brasil. En total, al principal socio del MERCOSUR, se enviaron 1.674 tn pp de carne vacuna (3,5% del total), 81,2% más que en enero de 2020. Pero el precio promedio de estas ventas cayó a 5.867 dólares por tn pp (-30,4% anual). De esta forma, el valor total de las exportaciones a Brasil fue de 9,8 millones de dólares y resultó 26,0% mayor al generado un año atrás.

Las exportaciones a Alemania sumaron 1.155 tn pp en el primer mes del año (2,4% del total). En este caso se registró una caída de 31,0% anual. Y por estas ventas ingresaron 8,8 millones de dólares, lo que representó una caída de 42,4% interanual. La mayor caída del valor en relación al volumen se explicó por la disminución adicional del precio promedio, que fue de 16,5% anual (quedando en 7.640 dólares por tn pp).

En sexto lugar se ubicaron las ventas a EE.UU., que totalizaron 889 tn pp en enero de 2021 (1,8% del total), es decir 220,9% más que enero de 2020. La facturación ascendió a 5,0 millones de dólares y también creció 204,6% interanual. En este caso, el precio promedio se ubicó en 5.657 dólares por tn pp y experimentó una baja de sólo 5,1% anual.

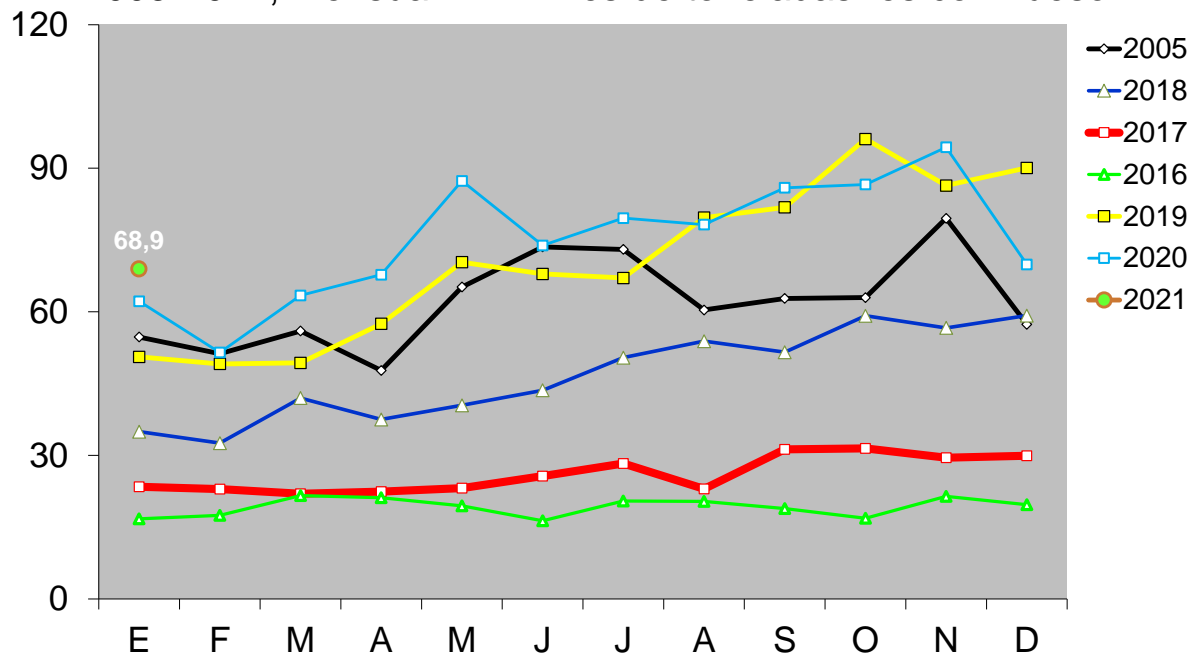
A los Países Bajos se enviaron 769 tn pp de carne vacuna, volumen que resultó 5,4% inferior al de enero de 2020 (1,6% del total). El precio promedio cayó 15,4% anual y quedó ubicado en 7.701 dólares por tn pp. Por lo tanto, los ingresos descendieron a 5,9 millones de dólares (-20,0% interanual).

Los embarques a la Federación Rusa fueron de sólo 411 tn pp en el primer mes del año (0,9% del total), ubicándose como octavo destino en importancia. En relación a enero de 2020 fueron 54,2% inferiores. El precio promedio pagado por los compradores rusos tuvo una contracción de 15,5% interanual (3.384 dólares por tn pp). En consecuencia, los ingresos por las exportaciones a este país descendieron a 1,39 millones de dólares (-61,3% anual).

Y a Italia se exportaron apenas 182 tn pp en enero pasado (-24,5% anual; 0,4% del total), por un precio promedio de 8.247 dólares por tn pp (-18,9% anual). Esto provocó que los ingresos totales descendieran 38,7% en relación al primer mes de 2020, totalizando 1,5 millones de dólares.

EXPORTACIONES DE CARNE VACUNA

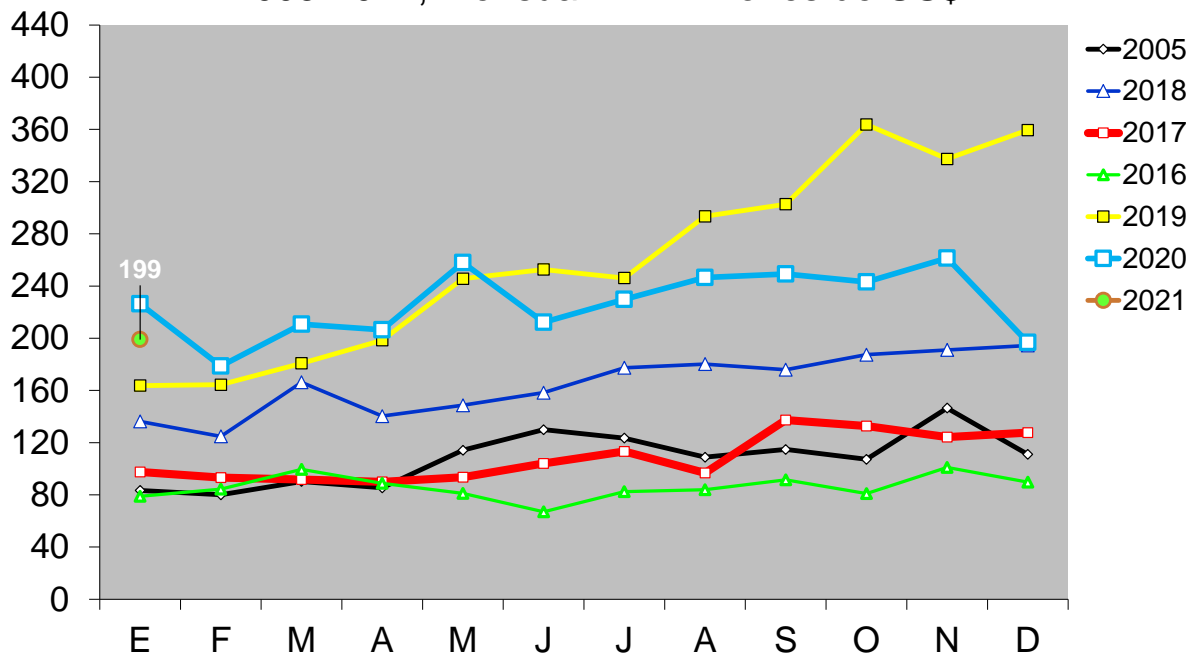
2005-2021, mensual - En miles de toneladas res con hueso



Fuente: CICCRA, con datos del Senasa (hasta '17) e INDEC ('18-'21).

EXPORTACIONES DE CARNE VACUNA

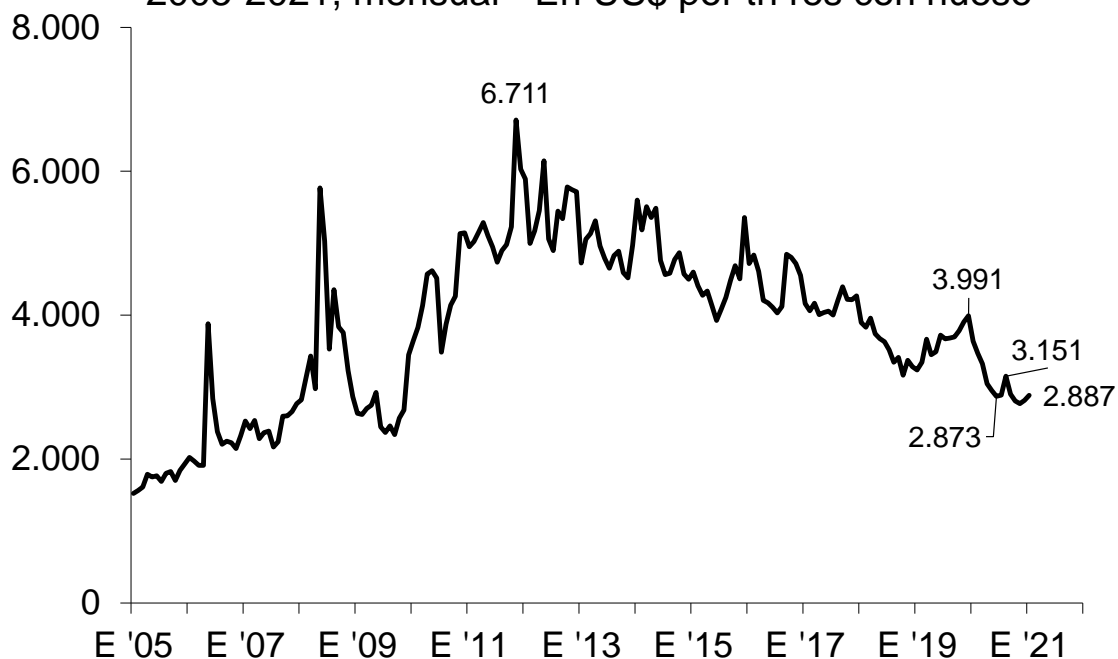
2005-2021, mensual - En millones de US\$



Fuente: CICCRA, con datos del Senasa (hasta '17) e INDEC ('18-'21).

PRECIO PROMEDIO DE EXPORTACIONES DE CARNE VACUNA

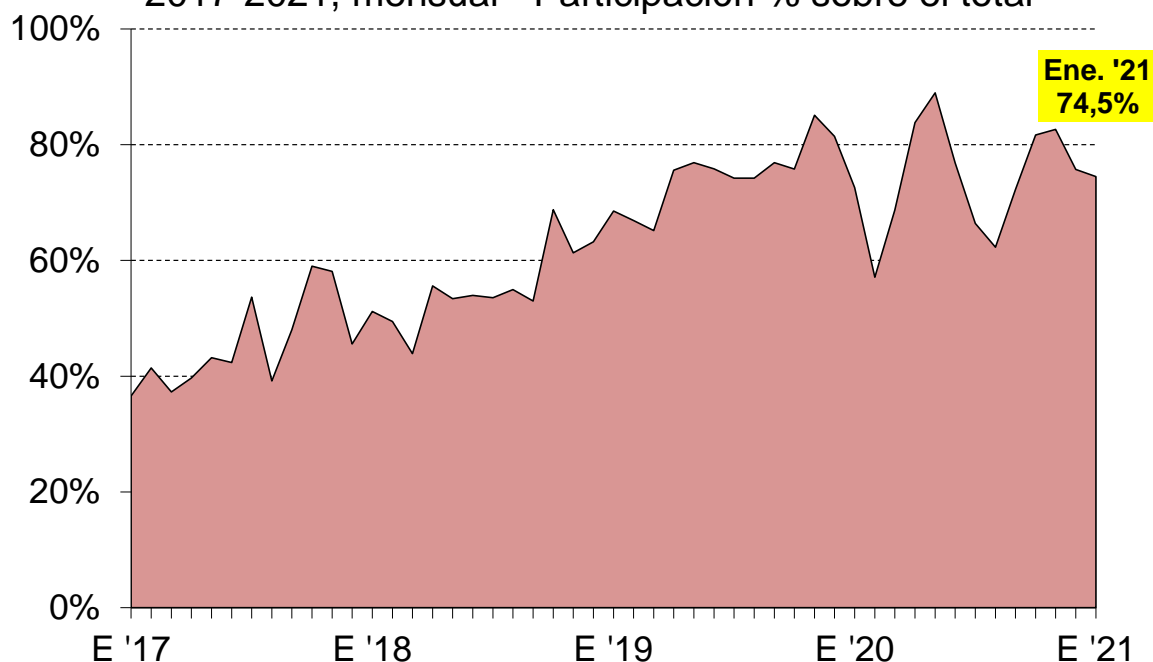
2005-2021, mensual - En US\$ por tn res con hueso



Fuente: CICCRA, con datos del MINAGRO.

EXPORTACIONES DE CARNE VACUNA A CHINA

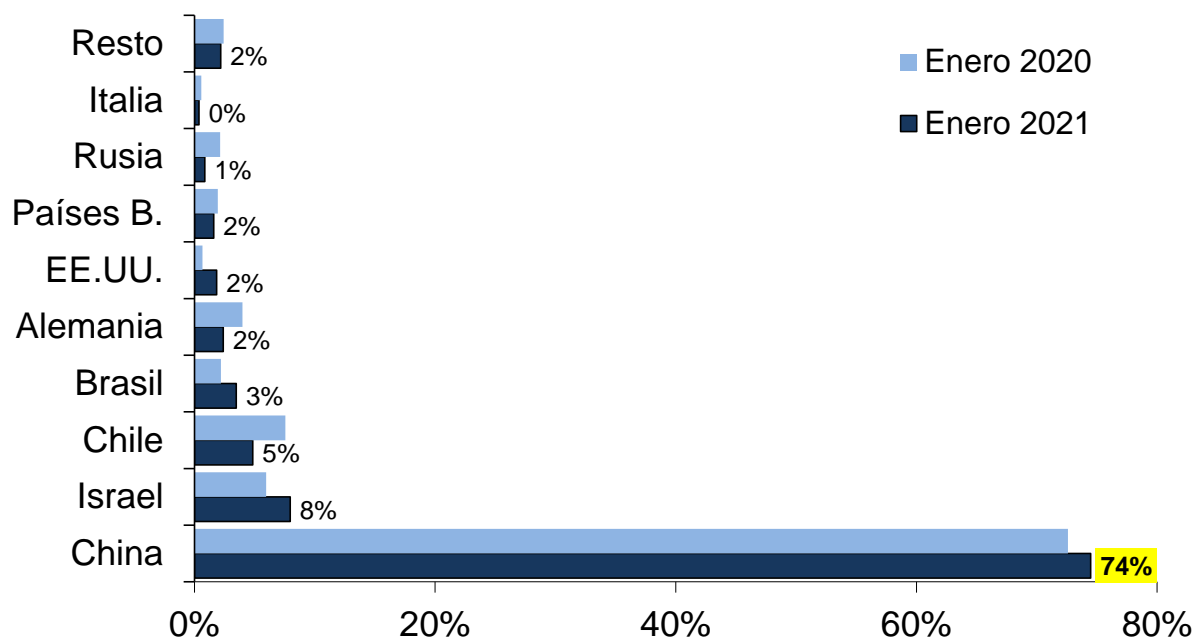
2017-2021, mensual - Participación % sobre el total



Fuente: CICCRA, con datos del INDEC.

EXPO DE CARNE VACUNA POR DESTINOS

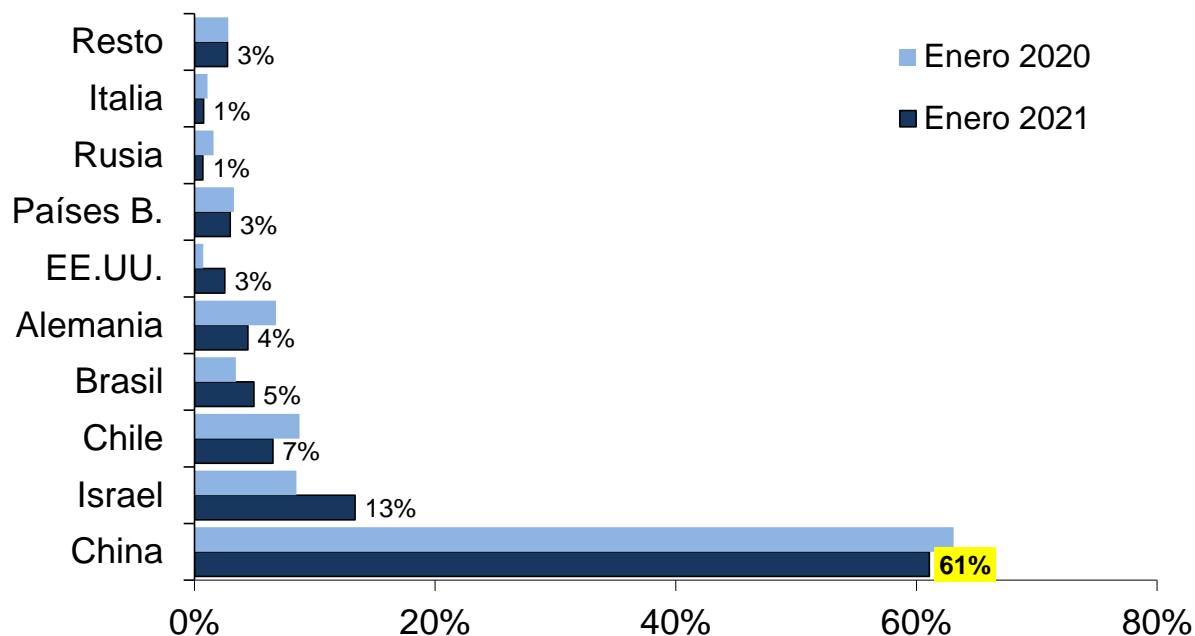
Enero de 2020 y 2021 - Distribución % del volumen



Fuente: CICCRA, con datos de INDEC.

EXPO DE CARNE VACUNA POR DESTINOS

Enero de 2020 y 2021 - Distribución % del valor

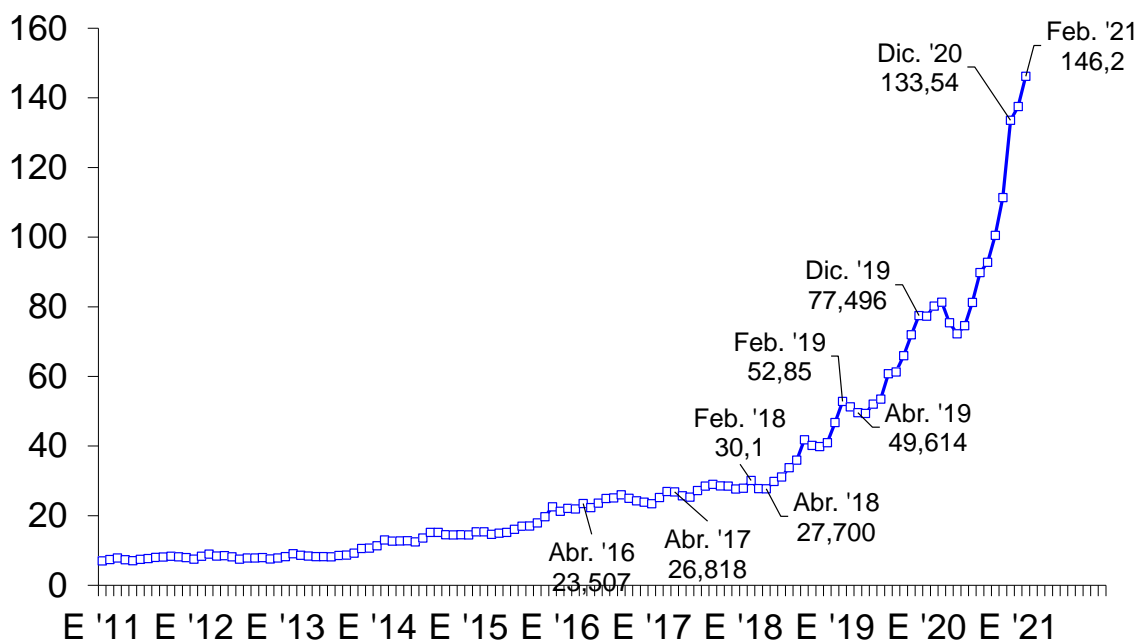


Fuente: CICCRA, con datos de INDEC.

4. DINÁMICA DE LOS PRECIOS

Luego de la desaceleración observada en el primer mes de año, en febrero el precio promedio de la hacienda en pie comercializada en el Mercado de Liniers experimentó un alza de 6,3% promedio mensual y quedó 82,3% por encima del promedio registrado en febrero de 2020. Pero el ritmo de avance del valor nominal de la hacienda terminada continuó siendo inferior al de la invernada. En los últimos dieciocho meses el segundo avanzó a una velocidad de 6,0% equivalente mensual, mientras que el primero lo hizo a un ritmo de 5,4% equivalente mensual.

PRECIO PROMEDIO (EN \$) DE LA HACIENDA VACUNA Período enero 2011 - febrero 2021



Fuente: CICCRA, con datos del Mercado de Liniers S.A..

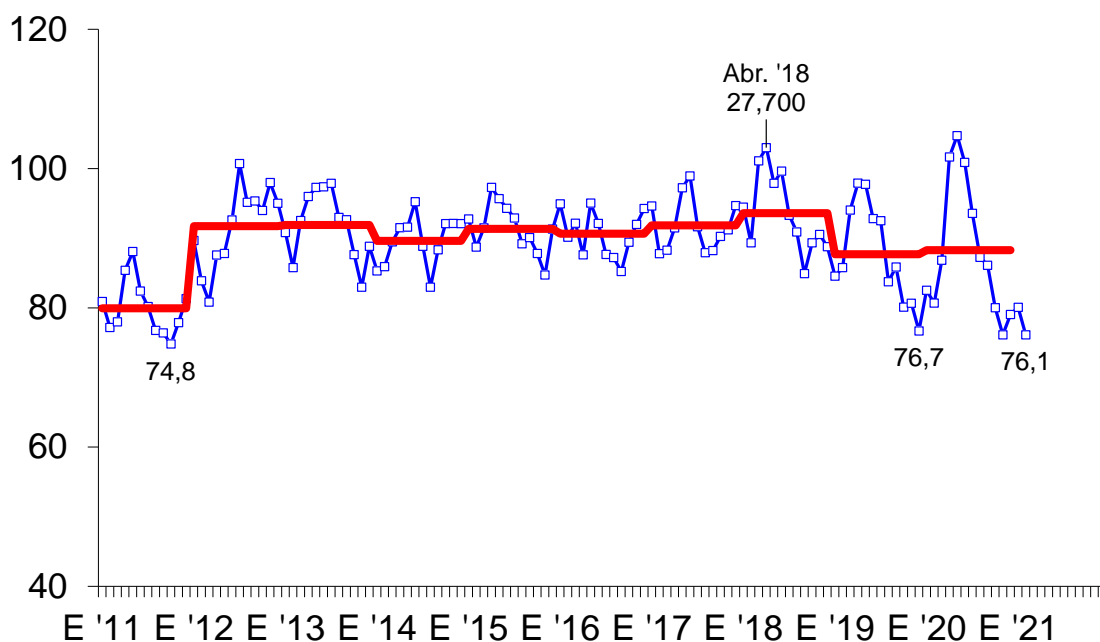
En febrero de 2021 el precio promedio de la hacienda en pie llegó a 146,2 pesos por kilo vivo, ubicándose 6,3% por encima del nivel alcanzado en enero. En esta oportunidad, fueron los MEJ, las vaquillonas, los novillos y los novillitos los que exhibieron las mayores subas: 10,8%, 8,5%, 7,8% y 6,4% mensual, respectivamente. En tanto, las vacas y los toros mostraron alzas inferiores al promedio general, ya que sus precios subieron 5,1% y 3,4% en el último mes.

En relación a mayo de 2020, que fue cuando se levantó la 'cuarentena' más estricta, el precio promedio de la hacienda en pie se duplicó (aumentó 102,4%). Esto implica que recuperó toda la baja observada entre marzo y mayo del año pasado, acumulando en la gestión del presidente Alberto Fernández un alza nominal de 88,7% (vs. diciembre 2019). Asimismo, desde que se acentuó el proceso de huida del peso (finales de abril de 2018), el valor del kilo vivo experimentó un aumento de 427,9%. Al desagregar por categorías, cabe señalar que los toros y las vacas fueron las categorías que mayores alzas de precios experimentaron: 563,4% y 549,8%, respectivamente.

Ahora bien, la evolución de los precios de la hacienda en pie y de la carne vacuna en el mostrador en los últimos tres años resulta consistente con el análisis presentado en la sección N° 2 de este Informe. Por un lado, desde 2019 la suba del precio de la hacienda en pie en el Mercado de Liniers fue significativo, pero 'siguió desde atrás' (es decir, fue inferior) el avance del precio de la invernada. A partir de julio de 2019, cuando se abandonó la rígida política monetaria implementada por el Banco Central desde octubre de 2018 (reflejado en una elevada tasa de interés real), los productores recuperaron interés por recomponer existencias, y este proceso se extendió hasta el presente, porque luego el bien de cambio también se convirtió en una herramienta para proteger el capital de trabajo. Entre julio de 2019 y enero de 2021 el precio de la invernada aumentó a un ritmo de 6,0% equivalente mensual (186,5% entre puntas) y el precio promedio de los animales comercializados en Liniers subió a un ritmo de 5,4% equivalente mensual (acumulando un alza de 157,1% entre julio '19 y enero '21). **Pero, al mismo tiempo que ocurrió este proceso, los mostradores de las carnicerías del Área Metropolitana de Buenos Aires (AMBA) no fueron capaces de ajustar los valores de los cortes vacunos en igual medida (sólo el período de 'cuarentena' más estricto mostró una fuerte recuperación, que luego y rápidamente se diluyó).** Y ello queda reflejado en la evolución del precio relativo carne vacuna/hacienda en pie, que en febrero de 2021 fue el mismo que en noviembre de 2020 y en diciembre de 2019. Más aún, hay que remontarse a 2010-2011 para encontrar un precio relativo igual de bajo (en aquel período la realidad se impuso frente a la política antigianadera que venía implementando el gobierno nacional desde 2005, y entonces la falta de hacienda hizo que su precio saltara repentinamente).

PRECIO RELATIVO CARNE / HACIENDA VACUNA

Período enero 2011 - febrero 2021



Fuente: CICCRA, con datos del Mercado de Liniers S.A..

En el segundo mes del año el precio en dólares del animal en pie volvió a recuperarse, sobre todo en el caso del dólar 'libre', cuya cotización se vio particularmente empujada hacia abajo por la intervención oficial en el mercado de títulos públicos desde finales de octubre del año pasado. En relación a enero de 2021 el precio de la hacienda en dólares oficiales subió 3,0% y se ubicó en 1,649 dólares por kilo vivo. En tanto, la cotización en dólares 'libres' subió 5,0% mensual y llegó a 0,984 dólares por kilo vivo. Sin embargo, cuando se extiende el período de análisis (febrero 2021 vs. abril 2018) se observa claramente que el valor de la hacienda subió en dólares oficiales (20,6%), pero que disminuyó en dólares 'libres' (-27,9%), aun considerando la intervención oficial en el mercado de títulos señalada más arriba.

PRECIO DE LA HACIENDA EN LINIERS

Período enero 1991 - febrero 2021 - En US\$ corrientes



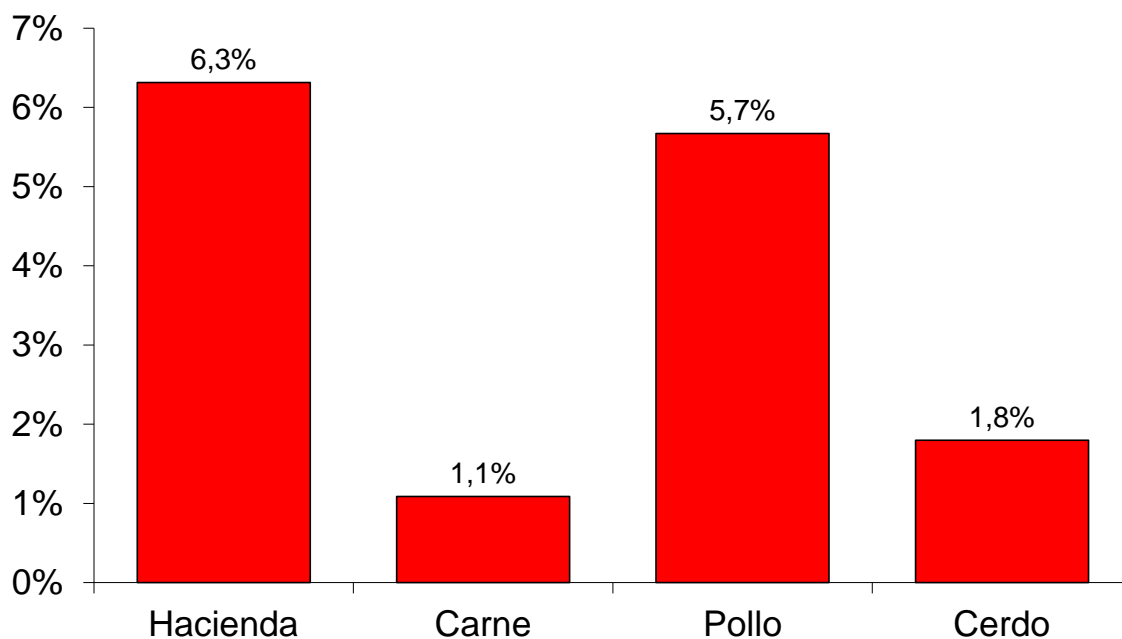
Fuente: CICCRA, con datos del Mercado de Liniers S.A.

Durante febrero de 2021, en los mostradores de las carnicerías del Área Metropolitana de Buenos Aires (AMBA) en promedio los cortes vacunos registraron un aumento de sólo 1,1%. En tanto, el precio del pollo subió 5,7% mensual y el promedio de los cortes porcinos aumentó 1,8% entre enero y febrero del corriente año. En términos comparativos, en el segundo mes del año los cortes vacunos se abarataron, 4,3% con respecto al pollo y 0,7% respecto al promedio de los cortes porcinos.

Y cuando se contrasta con abril de 2018, las subas fueron de 290,1% para el promedio de los cortes vacunos, 297,1% para el pollo y 267,8% para el promedio de los cortes porcinos. Esto implica que en los últimos treinta y cuatro meses, el precio promedio de los cortes vacunos avanzó levemente más rápido que el precio promedio de los cortes porcinos (+6,1%), pero fue por detrás del precio del pollo (-1,8%).

PRECIO DE HACIENDA Y CARNES

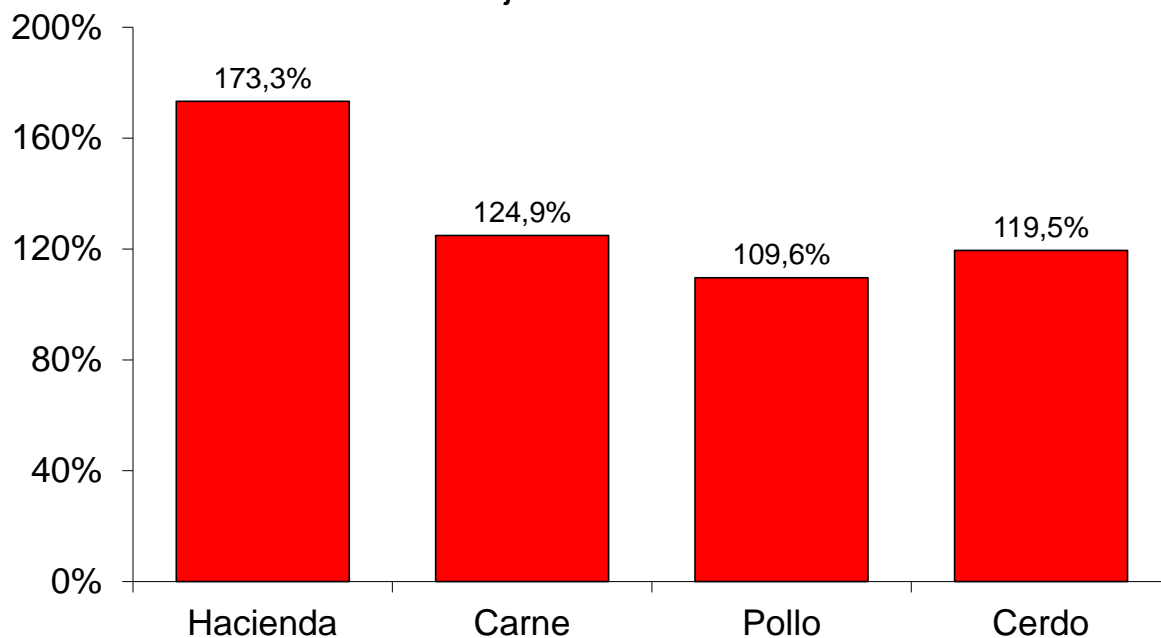
Febrero '21 vs. enero '21 - Var. % anual



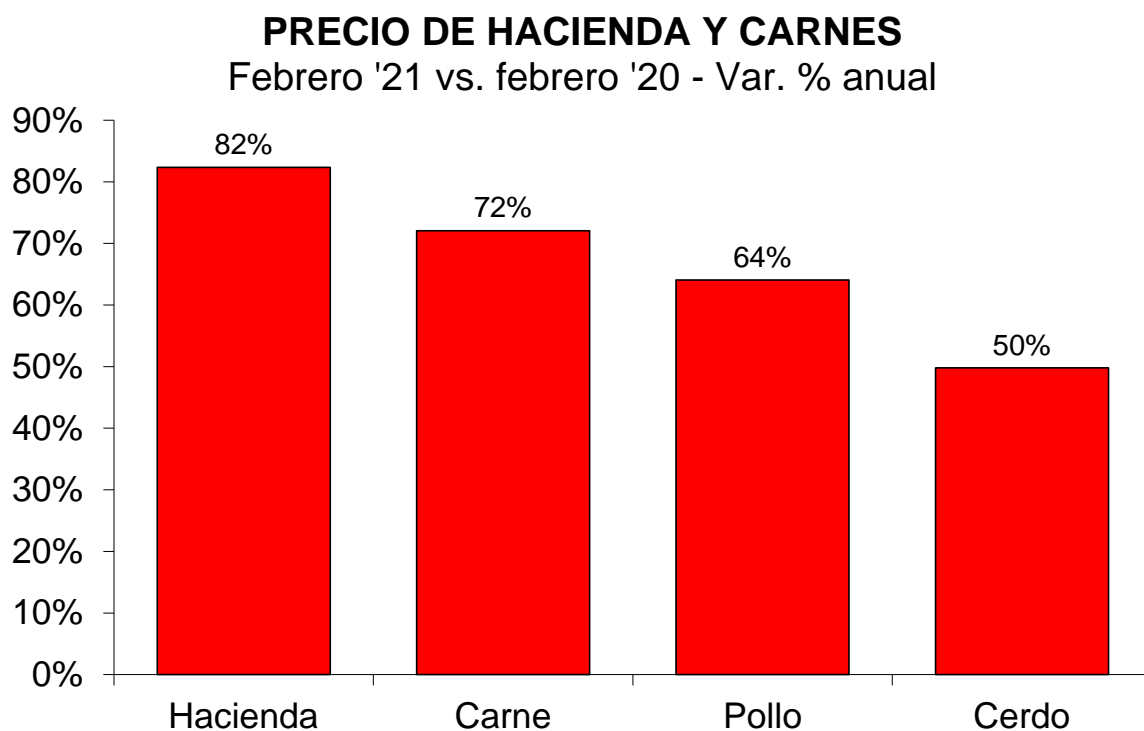
Fuente: CICCRA, con datos del Congreso Nacional y estimaciones propias.

PRECIO DE HACIENDA Y CARNES

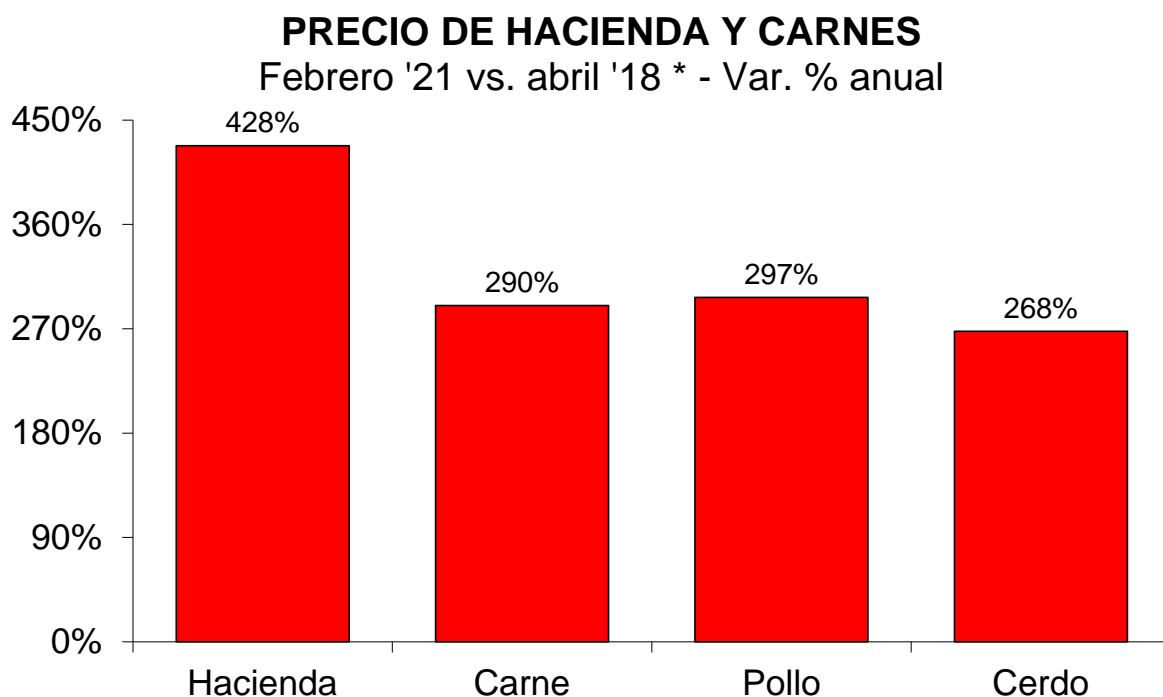
Febrero '21 vs. julio '19 - Var. % interanual



Fuente: CICCRA, con datos del Congreso Nacional, CABA y estimaciones propias.



Fuente: CICCRA, con datos del Congreso Nacional y estimaciones propias.



Fuente: CICCRA, con datos del Congreso Nacional y estimaciones propias. * Mes en que se desató el proceso de fuga de capitales que se prolongó hasta finales de 2019.

5. BANCO DE DATOS:

PRECIO DE LA HACIENDA VACUNA EN PIE								
En pesos por kilogramo vivo								
Período	TOTAL	Novi- llos	Novi- litos	Vaqui- llonas		Vacas	Toros	MEJ
Feb-20	80,19	87,58	92,46	90,92		61,27	65,46	79,35
Jan-21	137,53	146,62	154,65	150,60		114,78	131,21	132,73
Feb-21	146,22	158,03	164,55	163,41		120,64	135,71	147,07
2 m 21	141,87	152,32	159,60	157,00		117,71	133,46	139,90
Var. % respecto a...								
mes anterior	6,3%	7,8%	6,4%	8,5%		5,1%	3,4%	10,8%
igual mes año ant.	82,3%	80,4%	78,0%	79,7%		96,9%	107,3%	85,3%
Apr-18	427,9%	402,3%	377,0%	412,7%		549,8%	563,4%	382,5%
Dec-19	88,7%	90,7%	91,0%	94,6%		90,5%	98,0%	94,9%
2 m 20	80,2%	78,2%	77,6%	78,7%		93,0%	103,3%	77,4%

Fuente: CICCRA, con datos del Mercado de Liniers S.A..

PRECIO DE LA HACIENDA VACUNA EN PIE								
En dólares oficiales por kilogramo vivo								
Período	TOTAL	Novi- llos	Novi- litos	Vaqui- llonas		Vacas	Toros	MEJ
Feb-20	1,31	1,43	1,51	1,48		1,00	1,07	1,29
Jan-21	1,60	1,71	1,80	1,75		1,34	1,53	1,55
Feb-21	1,65	1,78	1,86	1,84		1,36	1,53	1,66
2 m 21	1,63	1,74	1,83	1,80		1,35	1,53	1,60
Var. % respecto a...								
mes anterior	3,0%	4,4%	3,1%	5,1%		1,8%	0,2%	7,3%
igual mes año ant.	26,3%	25,0%	23,2%	24,5%		36,3%	43,6%	28,3%
Apr-18	20,6%	14,7%	8,9%	17,1%		48,4%	51,5%	10,2%
Dec-19	27,4%	28,8%	29,0%	31,5%		28,7%	33,7%	31,6%
2 m 20	25,3%	23,9%	23,5%	24,3%		34,2%	41,4%	23,3%

Fuente: CICCRA, con datos del Mercado de Liniers S.A. y del BCRA.

PRECIO DE LA HACIENDA VACUNA EN PIE								
En dólares 'libres' (CCL) por kilogramo vivo								
Período	TOTAL	Novi- llos	Novi- litos	Vaqui- llonas		Vacas	Toros	MEJ
Feb-20	0,968	1,057	1,116	1,097		0,740	0,790	0,958
Jan-21	0,937	0,999	1,054	1,026		0,782	0,894	0,904
Feb-21	0,984	1,064	1,107	1,100		0,812	0,913	0,990
2 m 21	0,961	1,031	1,081	1,063		0,797	0,904	0,947
Var. % respecto a...								
mes anterior	5,0%	6,5%	5,1%	7,2%		3,8%	2,2%	9,4%
igual mes año ant.	1,7%	0,6%	-0,8%	0,2%		9,8%	15,6%	3,3%
Apr-18	-27,9%	-31,4%	-34,9%	-30,0%		-11,3%	-9,4%	-34,1%
Dec-19	-4,9%	-3,8%	-3,7%	-1,8%		-3,9%	-0,1%	-1,7%
2 m 20	-0,0%	-1,1%	-1,4%	-0,8%		7,1%	12,8%	-1,6%

Fuente: CICCRA, con datos del Mercado de Liniers S.A. y del mercado cambiario.