

CÁMARA DE LA INDUSTRIA Y COMERCIO DE CARNES Y DERIVADOS DE LA  
REPUBLICA ARGENTINA

# **INFORME ECONÓMICO MENSUAL**

**Documento N° 252 – Enero 2022**

**Dirección:** Ing. Miguel A. Schiariti

**ÍNDICE GENERAL**

|  |           |
|--|-----------|
| <b>EDITORIAL</b>                                 | <b>1</b>  |
| <b>INDICADORES ECONÓMICOS SECTORIALES</b>        | <b>4</b>  |
| <b>1. EXPORTACIONES DE CARNE VACUNA</b>          | <b>4</b>  |
| <b>2. DINÁMICA DE LOS PRECIOS</b>                | <b>14</b> |
| <b>3. BANCO DE DATOS</b>                         |           |
| – PRECIO DE LA HACIENDA EN EL MERCADO DE LINIERS | 20        |

## EDITORIAL:

Nuevamente el Secretario de Comercio Interior repite el plan de carne a menores precios en los hipermercados. En los años anteriores se justificaba en la necesidad de hacer campaña electoral, haciéndole creer a la gente que el gobierno se preocupaba por los precios que deben pagar aquellos que tienen menores ingresos.

Ahora, los consumidores que tienen menores recursos son aquellos que viven en el segundo y tercer cordón del conurbano de todas las ciudades. Y son precisamente esos consumidores los que no compran en los supermercados. Asimismo, dejemos en claro que el volumen comprometido en el acuerdo sólo representa 6,5% del consumo interno mensual. Es decir, no tiene ningún significado económico y a mi juicio el publicitado “acuerdo” sólo le sirve al supermercadismo, dado que con gran esfuerzo la industria exportadora financia la mitad de las 12.000 toneladas mensuales.

Para los supermercados es un gasto publicitario para atraer público con los bajos precios de la carne, público que termina comprando otros productos e de esa manera incrementa la facturación mensual de estos establecimientos comerciales.

Recordemos, además, que grandes superficies sólo existen en las grandes ciudades, por lo que todos los habitantes del interior no tienen ninguna posibilidad de acceder al promocionado plan de precios cuidados.

En el último mes de 2021 se registraron exportaciones de carne vacuna por el equivalente a 46,3 mil toneladas peso producto (tn pp) y, de esta forma, el año cerró con un total exportado de 571,2 mil tn pp de carne vacuna. Expresadas en toneladas res con hueso (tn r/c/h) totalizaron 804,1 mil tn. **Ahora bien, tal como lo señalamos en Informes anteriores, en ausencia de restricciones oficiales las exportaciones habrían ascendido como mínimo a 645 mil tn pp en el año que acaba de finalizar, marcando un nuevo máximo histórico. Esto implica que en 2021 se perdieron de exportar 74,5 mil tn pp.**

En diciembre de 2021 se facturaron 257,5 millones de dólares por exportaciones de carne vacuna, valor que resultó 26,3% mayor al generado en diciembre de 2020. El aumento del precio promedio declarado, que pasó de 4.164 dólares por tn pp a 5.568 dólares por tn

---

pp entre los meses considerados, más que compensó la caída del volumen exportado. El valor de la tonelada res con hueso se ubicó en 3.942 dólares, es decir tuvo un incremento de 40,0% anual.

**En 2021 los ingresos generados ascendieron a 2.788,6 millones de dólares y resultaron 2,3% mayores a los de 2020. Lo que ocurrió fue que subió de forma significativa el precio promedio declarado.** Al expresar el volumen exportado en toneladas res con hueso, el precio promedio experimentó un alza de 14,9% anual, llegando a 3.468 dólares por tn r/c/h.

**En ausencia de restricciones, el valor de las exportaciones hubiera sido de 3.190 millones de dólares en 2021 y hubiera superado en 17,0% al de un año antes.**

Las exportaciones a China totalizaron 424,4 mil tn pp en 2021 y generaron 1.681,8 millones de dólares. Las ventas al gigante asiático representaron 74,3% del total (-0,7 puntos porcentuales respecto a 2020). En términos interanuales, el volumen exportado fue 8,5% inferior y la facturación 2,3% menor. El precio promedio declarado subió 6,7% entre 2020 y 2021, llegando a 3.963 dólares por tn pp.

**En el arranque del año el valor de la hacienda en pie se incrementó 1,9% con relación a diciembre de 2021, llegando a un promedio de \$ 205,9 por kilo vivo. En lo que respecta a los precios al consumidor, en el Área Metropolitana de Buenos Aires (AMBA) el valor promedio de los cortes de carne vacuna subió 1,8% entre diciembre de 2021 y enero de 2022, habiendo sido superado por los ajustes en los precios del pollo y del pechito de cerdo. En todos los casos, los aumentos observados en supermercados fueron superiores a los registrados en las carnicerías.**

En tanto, desde abril de 2021, que fue cuando se inició el proceso de intervención sobre los flujos de exportación de carne vacuna, el precio promedio del kilo vivo ya acumuló una suba de 40,2%.

En la comparación interanual (enero 2022 vs. enero 2021) el precio promedio de la hacienda en pie subió 49,7%.

En lo que respecta a los precios al consumidor, en el Área Metropolitana de Buenos Aires (AMBA) el valor promedio de los cortes de carne vacuna subió 1,8% entre diciembre de 2021 y enero de 2022. En la primera quincena de enero la suba promedio general fue de 1,2% con relación a la segunda mitad de diciembre, y en la segunda quincena fue de 0,9% con respecto a la primera mitad del mes. El aumento promedio mensual se explicó fundamentalmente por el ajuste registrado en los supermercados (6,0% promedio mensual), al tiempo que en las carnicerías la suba fue de sólo 0,6% promedio mensual.

El precio del pollo fue el que más aumentó en el primer mes del año, ya que subió 4,1% con respecto a diciembre de 2021. En las carnicerías el alza fue de 2,4% mensual y en los supermercados fue de 11,2% mensual.

En el caso del pechito de cerdo, el precio promedio aumentó 2,9% entre diciembre de 2021 y enero de 2022. En las carnicerías subió 1,7% mensual y en los supermercados hizo lo propio en 6,9% mensual.

En consecuencia, entre febrero de 2021 y enero de 2022 el precio promedio de la carne vacuna acumuló un alza de 53,5%, el del pechito de cerdo subió 45,5% y el del pollo entero aumentó 35,1%.

Cuando se contrastan los valores del primer mes del corriente año con los vigentes en febrero de 2020, último mes completo prepandemia/'cuarentena', surge que el precio promedio de los cortes vacunos aumentó 164,5%, el del pollo entero, 118,3%, y el del pechito de cerdo, 117,1%.

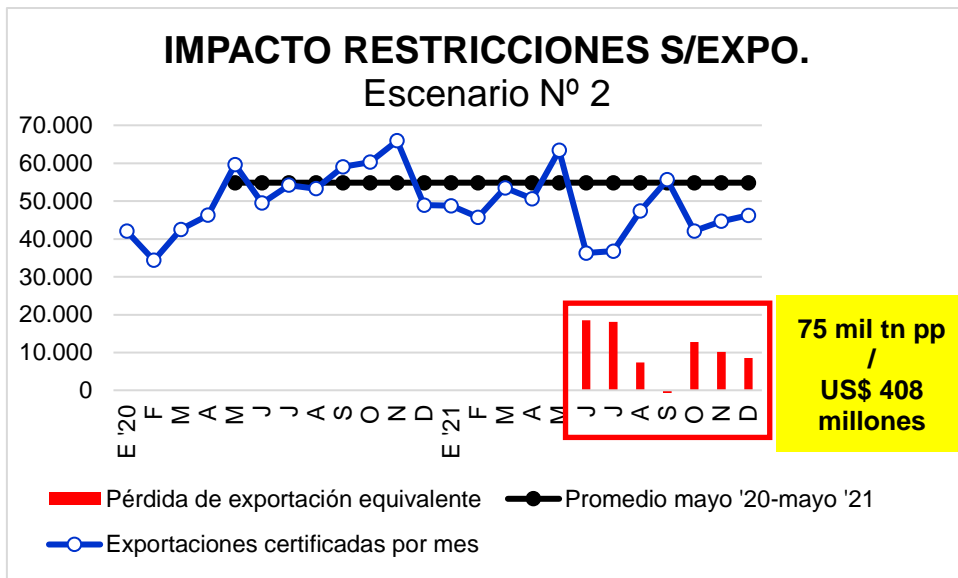
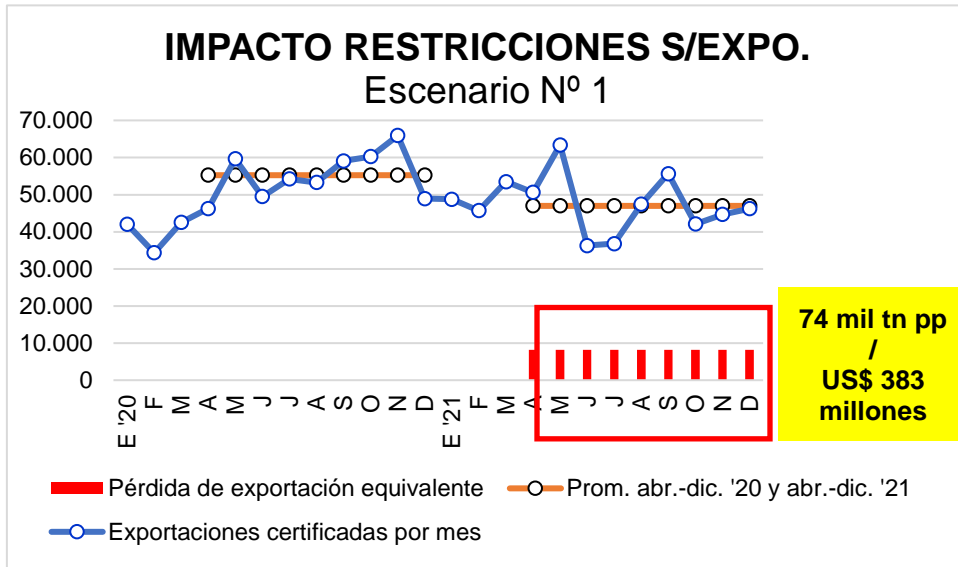
---

**INDICADORES ECONÓMICOS SECTORIALES:****1. EXPORTACIONES DE CARNE VACUNA:**

**En el último mes de 2021 se registraron exportaciones de carne vacuna por el equivalente a 46,3 mil toneladas peso producto (tn pp) y, de esta forma, el año cerró con un total exportado de 571,2 mil tn pp de carne vacuna (-7,3% anual; -30,0 mil tn pp). Expresadas en toneladas res con hueso (tn r/c/h) totalizaron 804,1 mil tn (-11,0% anual; -99,0 mil tn r/c/h). Ahora bien, tal como lo señalamos en Informes anteriores, en ausencia de restricciones oficiales las exportaciones habrían ascendido como mínimo a 645 mil tn pp en el año que acaba de finalizar, marcando un nuevo máximo histórico. Esto implica que en 2021 se perdieron de exportar 74,5 mil tn pp.**

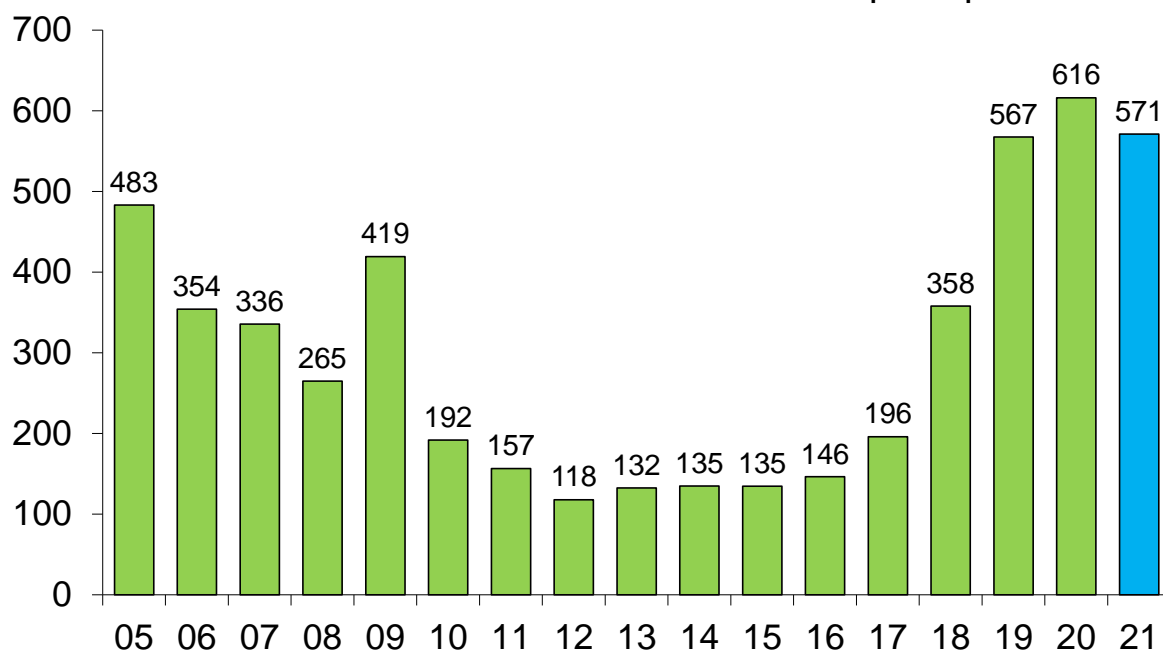
En diciembre de 2021 se facturaron 257,5 millones de dólares por exportaciones de carne vacuna, valor que resultó 26,3% mayor al generado en diciembre de 2020. El aumento del precio promedio declarado, que pasó de 4.164 dólares por tn pp a 5.568 dólares por tn pp entre los meses considerados, más que compensó la caída del volumen exportado (+33,7% vs. -5,5%). El valor de la tonelada res con hueso se ubicó en 3.942 dólares (+40,0% anual).

Los embarques a China registraron una importante recuperación en diciembre de 2021. Mientras que en noviembre se exportaron 30,9 mil tn pp, en el último mes del año el volumen enviado fue de 36,1 mil tn pp. De esta forma, la participación en el total subió de 70,4% a 78,0%, guarismo similar al que habían alcanzado en los meses previos a la implementación de las restricciones de exportación. En tanto, en términos interanuales las ventas a China registraron un retroceso de 2,7% (-1,0 mil tn pp). Pero el precio promedio declarado se ubicó en 4.972 dólares por tn pp, superando en 45,4% al promedio de diciembre de 2020. De esta forma, los ingresos ascendieron a 179,4 millones de dólares y se ubicaron 41,5% por arriba de los generados doce meses antes.



## EXPORTACIONES DE CARNE VACUNA

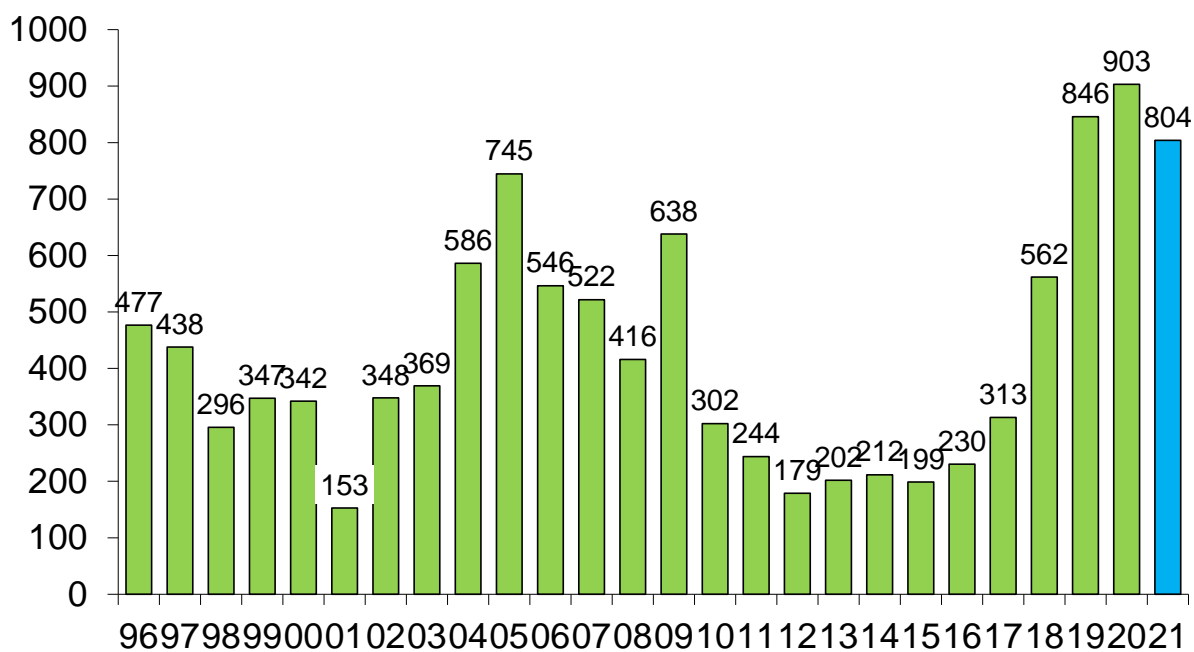
12 meses de '96-'21\* - En miles de toneladas peso producto



Fuente: CICCRA, con datos de ONCCA-SENASA (hasta '17) e INDEC (desde '18).

## EXPORTACIONES DE CARNE VACUNA

12 meses de '96-'21\* - En miles de toneladas res con hueso



Fuente: CICCRA, con datos de ONCCA-SENASA (hasta '17) e INDEC (desde '18).



## EXPORTACIONES DE CARNE VACUNA A CHINA 2017-2021, mensual - En tn pp



Fuente: CICCRA, con datos del INDEC.

En 2021 se exportaron 571,2 mil tn pp de carne vacuna, las que fueron equivalentes a 804,1 mil tn r/c/h. En términos interanuales resultaron 7,3% y 11,0% inferiores, respectivamente (-45 mil tn pp; -99,0 mil tn r/c/h). En cambio, los ingresos generados ascendieron a 2.788,6 millones de dólares en el último año y resultaron 2,3% mayores a los de 2020. Lo que ocurrió fue que subió de forma significativa el **precio promedio declarado**. Al expresar el volumen exportado en toneladas res con hueso, el precio promedio experimentó un alza de 14,9% anual, llegando a 3.468 dólares por tn r/c/h. En tanto, al medirlo en toneladas peso producto, el precio promedio subió 10,3% anual, hasta ubicarse en 4.882 dólares.

**En ausencia de restricciones, el valor de las exportaciones hubiera sido de 3.190 millones de dólares en 2021 y hubiera superado en 17,0% al de un año antes.**

Las exportaciones a China totalizaron 424,4 mil tn pp en 2021 y generaron 1.681,8 millones de dólares. Las ventas al gigante asiático representaron 74,3% del total (-0,7 puntos porcentuales respecto a 2020). En términos interanuales, el volumen exportado fue

8,5% inferior y la facturación 2,3% menor. El precio promedio declarado subió 6,7% entre 2020 y 2021, llegando a 3.963 dólares por tn pp.

Chile fue el segundo destino de exportación para la carne vacuna argentina. En 2021 se enviaron 33.607 tn pp (5,9% del total), las que generaron 219,9 millones de dólares. El volumen creció 3,1% anual y los ingresos aumentaron 19,8% anual. El precio promedio declarado ascendió a 6.544 dólares por tn pp, ubicándose 16,2% por encima del promedio correspondiente a 2020.

En 2021 se exportaron 30.707 tn pp de carne vacuna a Israel (5,4% del total), es decir 11,4% más que en 2020. Por su parte, el valor unitario promedio fue de 6.818 dólares por tn pp, siendo el único destino en el cual se registró una caída interanual (-1,9% anual). Estas ventas generaron 209,4 millones de dólares, es decir 9,4% más que las registradas en 2020.

Alemania se mantuvo como cuarto destino para las exportaciones de carne vacuna argentinas. En total se exportaron 21.914 tn pp (3,8% del total), apenas 0,5% más que en 2020. En lo que respecta al precio promedio declarado, en 2021 llegó a 10.493 dólares por tn pp y registró una suba de 16,5% anual. Por lo tanto, la facturación por estas ventas totalizó 230,0 millones de dólares, lo que arrojó un crecimiento de 17,1% anual.

Las exportaciones a EE.UU. sumaron 21.128 tn pp (3,7% del total) y superaron en 2,8% a las registradas en 2020. El precio promedio declarado subió 27,4% y se ubicó en 6.072 dólares por tn pp. La fuerte suba se explicó tanto por el aumento del valor promedio a nivel internacional, como por el cambio de composición de los cortes vendidos (recordemos que durante algunos meses de 2020 se habían 'redirigido' ventas de China (cortes de vacas conserva) a EE.UU.). En consecuencia, la facturación subió 30,9% anual y llegó a 128,3 millones de dólares.

Las ventas a los Países Bajos totalizaron 12.027 tn pp de carne vacuna en 2021 (2,1% del total). La facturación equivalió a 122,4 millones de dólares. Mientras que el volumen fue 3,5% inferior al de 2020, el valor aumentó 13,2% en relación al año previo. La diferencia se explicó por el aumento de 17,2% del precio promedio declarado, que llegó a 10.175 dólares por tn pp.

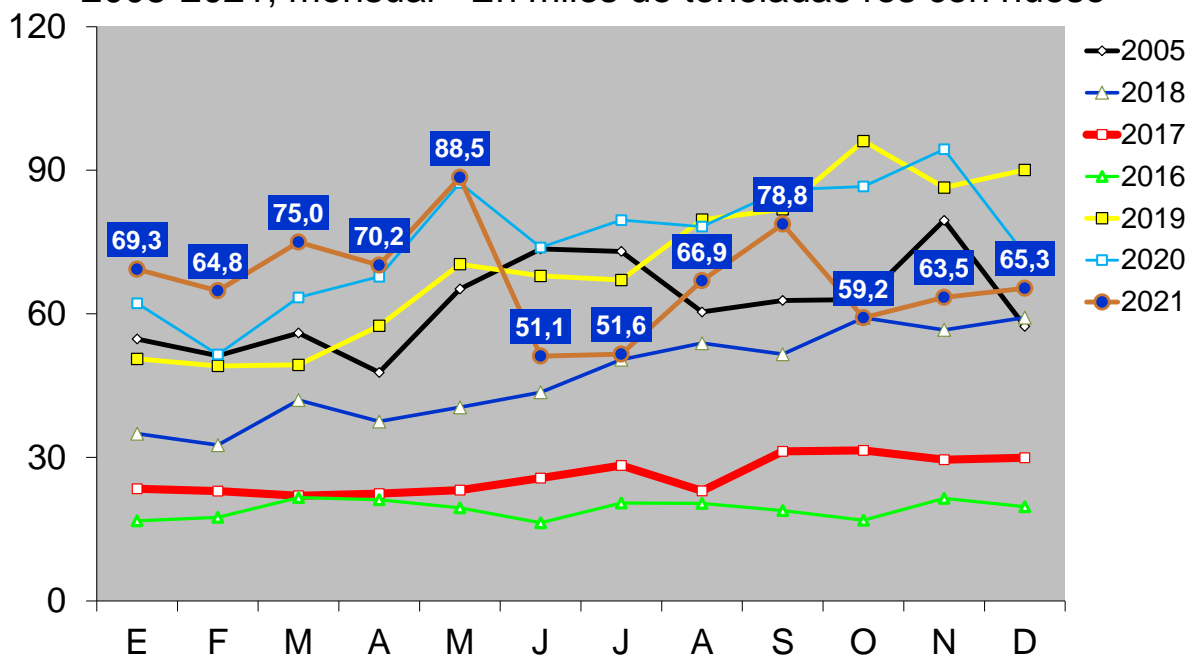
A Brasil se exportaron 7.582 tn pp en 2021, lo que representó una caída de 13,8% anual (1,3% del total). La facturación cayó sólo 2,7% anual, totalizando 61,4 millones de dólares. Esto se debió a que el mayor precio promedio compensó parcialmente la retracción del volumen exportado (8.092 dólares por tn pp; +13,0% anual).

Las exportaciones de carne vacuna argentina a Italia equivalieron a 3.991 tn pp en el último año (0,7% del total). En relación a 2020 se vendió 10,1% menos. Pero, el precio promedio declarado por los exportadores subió 16,9% anual, llegando a 10.673 dólares por tn pp. De esta forma, los ingresos subieron 5,1% anual, hasta totalizar 42,6 millones de dólares.

Finalmente, cabe señalar que en 2021 se exportaron sólo 1.738 tn pp de carne vacuna a la Federación Rusa (0,3% del total), es decir 87,6% menos que en 2020. En tanto, el precio promedio declarado subió 21,8% anual, hasta ubicarse en 3.841 dólares por tn pp con lo cual apenas morigeró la retracción del volumen vendido. Los ingresos por estas exportaciones equivalieron a 6,7 millones de dólares y resultaron 84,9% inferiores a los generados en 2020.

### EXPORTACIONES DE CARNE VACUNA

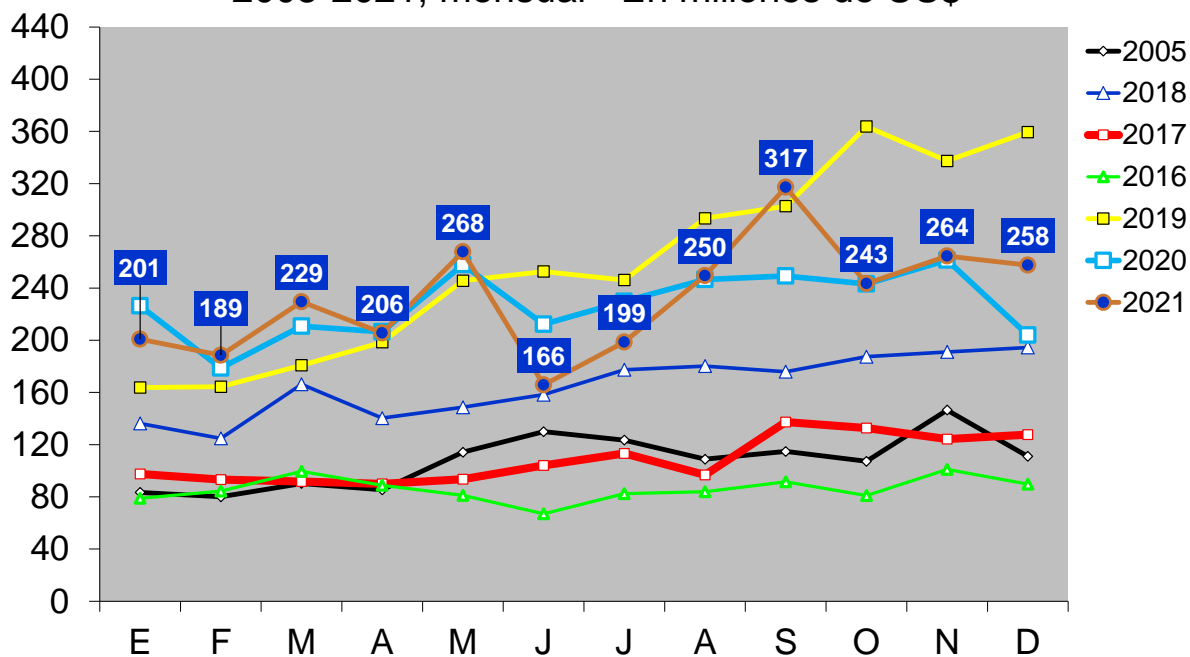
2005-2021, mensual - En miles de toneladas res con hueso



Fuente: CICCRA, con datos del Senasa (hasta '17) e INDEC ('18-'21).

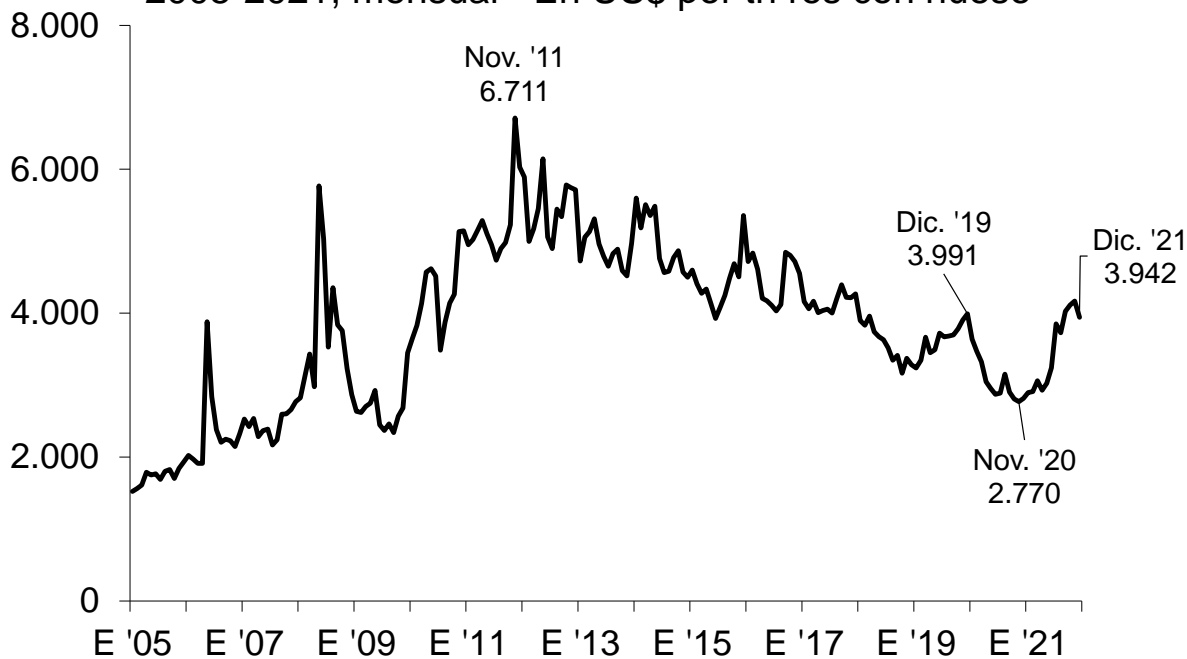
### EXPORTACIONES DE CARNE VACUNA

2005-2021, mensual - En millones de US\$



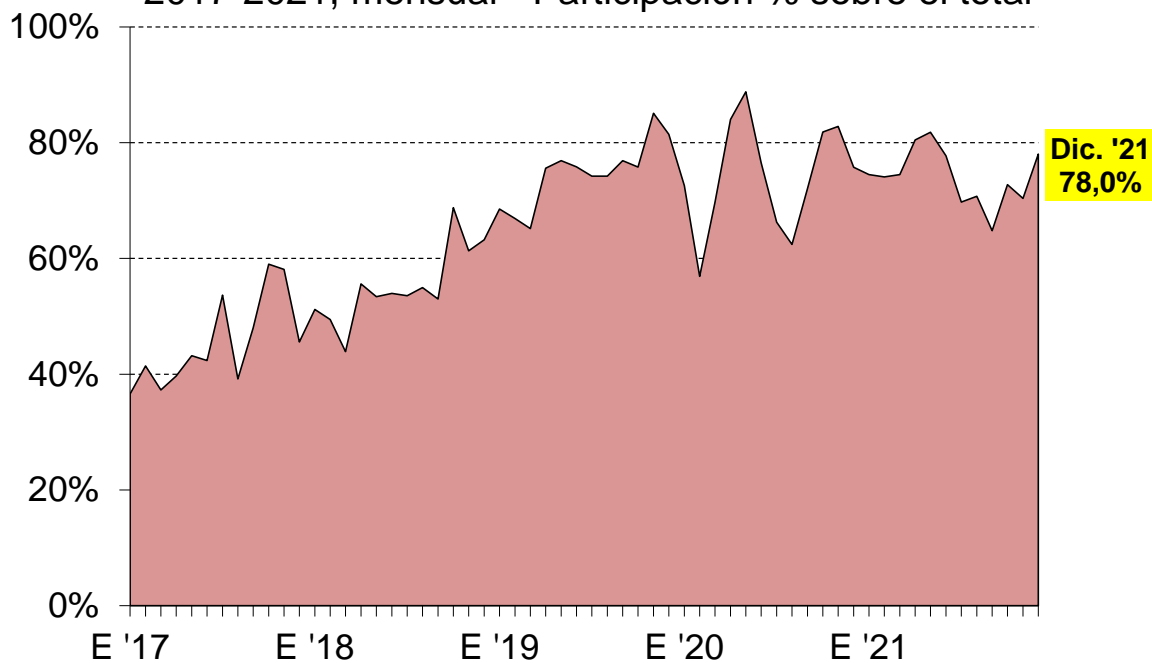
Fuente: CICCRA, con datos del Senasa (hasta '17) e INDEC ('18-'21).

**PRECIO PROMEDIO DE EXPORTACIONES DE CARNE VACUNA**  
2005-2021, mensual - En US\$ por tn res con hueso



Fuente: CICCRA, con datos del MINAGRO.

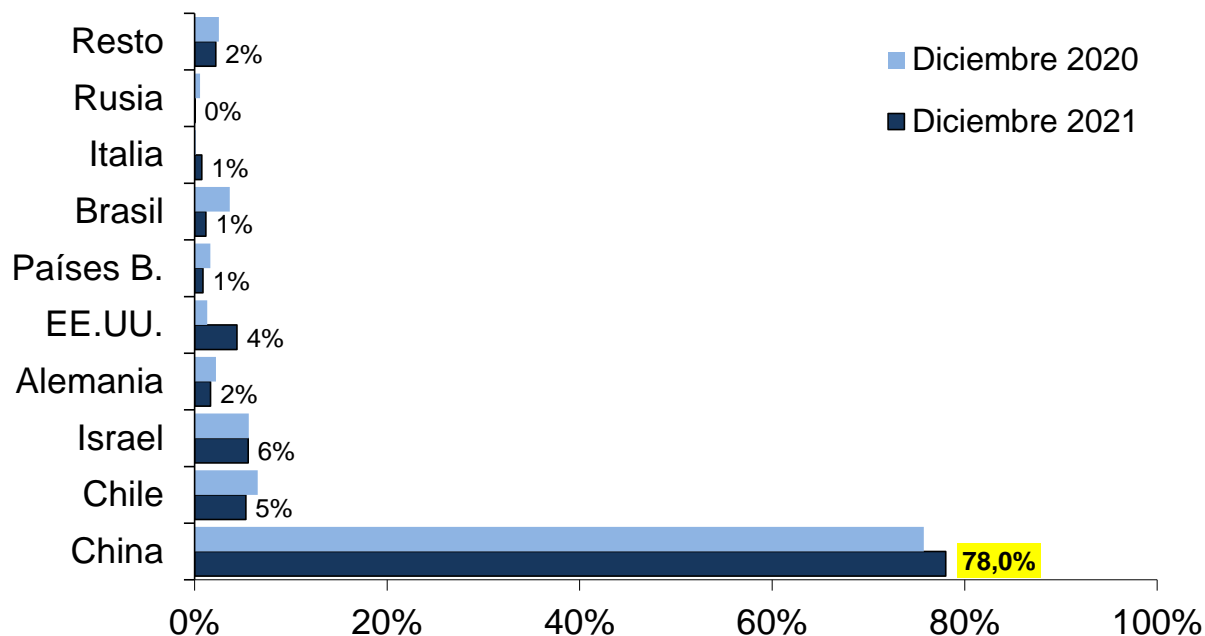
**EXPORTACIONES DE CARNE VACUNA A CHINA**  
2017-2021, mensual - Participación % sobre el total



Fuente: CICCRA, con datos del INDEC.

## EXPO DE CARNE VACUNA POR DESTINOS

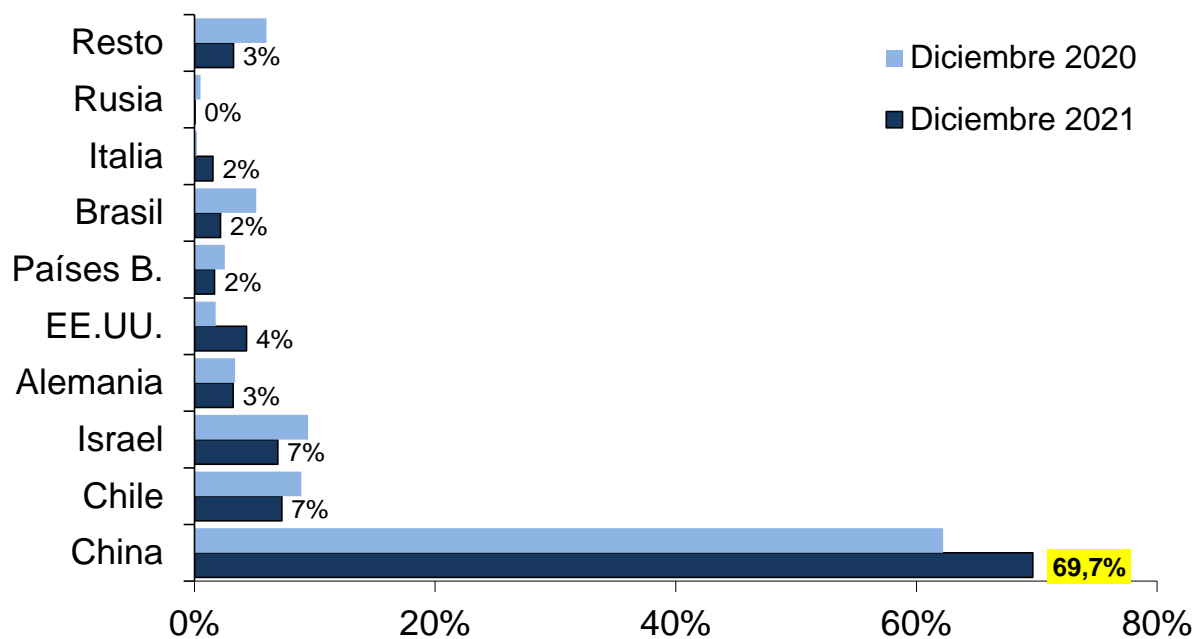
Diciembre de 2020 y 2021 - Distribución % del volumen



Fuente: CICCRA, con datos de INDEC.

## EXPO DE CARNE VACUNA POR DESTINOS

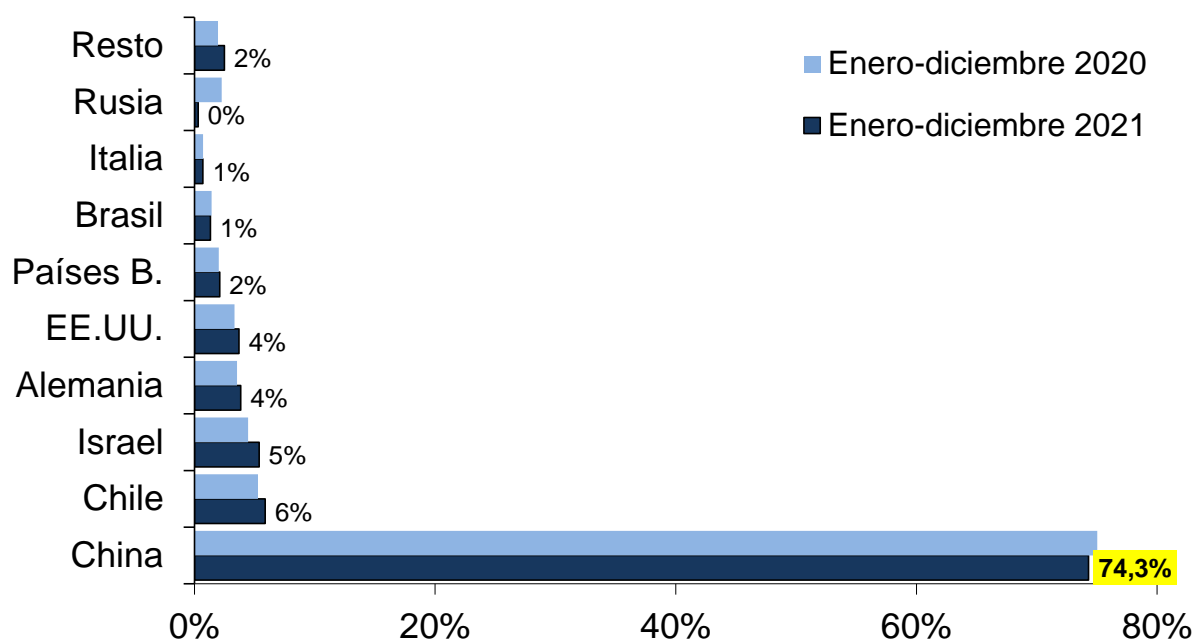
Diciembre de 2020 y 2021 - Distribución % del valor



Fuente: CICCRA, con datos de INDEC.

### EXPO DE CARNE VACUNA POR DESTINOS

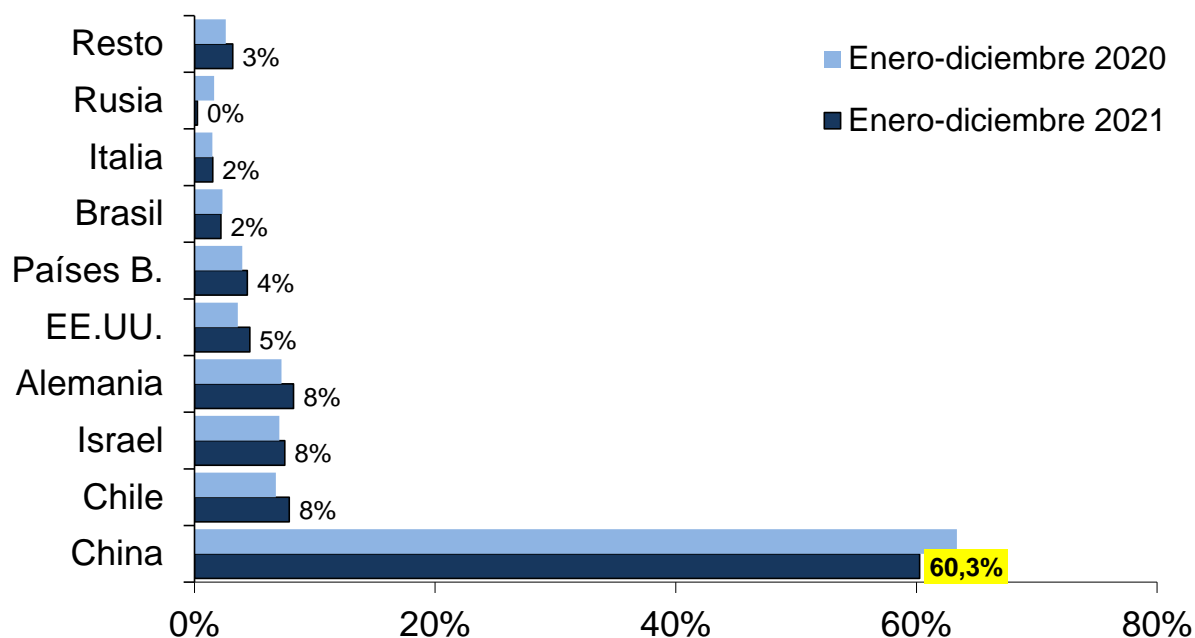
Enero-diciembre de 2020 y 2021 - Distribución % del volumen



Fuente: CICCRA, con datos de INDEC.

### EXPO DE CARNE VACUNA POR DESTINOS

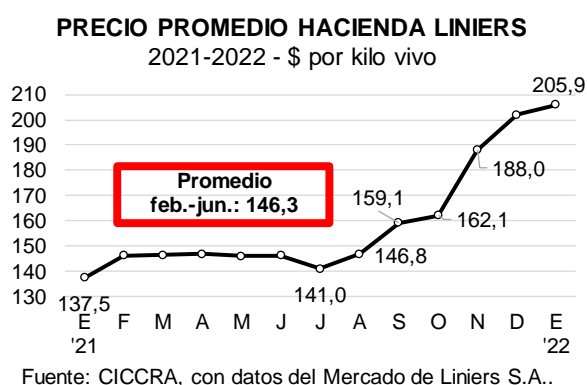
Enero-diciembre de 2020 y 2021 - Distribución % del valor



Fuente: CICCRA, con datos de INDEC.

## 2. DINÁMICA DE LOS PRECIOS

En el arranque del año el valor de la hacienda en pie se incrementó 1,9% con relación a diciembre de 2021, llegando a un promedio de \$ 205,9 por kilo vivo. Las subas en vacas y toros, y en menor medida en los MEJ, más que compensaron a las bajas observadas en novillos, novillitos y vaquillonas. En lo que respecta a los precios al consumidor, en el Área Metropolitana de Buenos Aires (AMBA) el valor promedio de los cortes de carne vacuna subió 1,8% entre diciembre de 2021 y enero de 2022, habiendo sido superado por los ajustes en los precios del pollo y del pechito de cerdo. En todos los casos, los aumentos observados en supermercados fueron superiores a los registrados en las carnicerías.



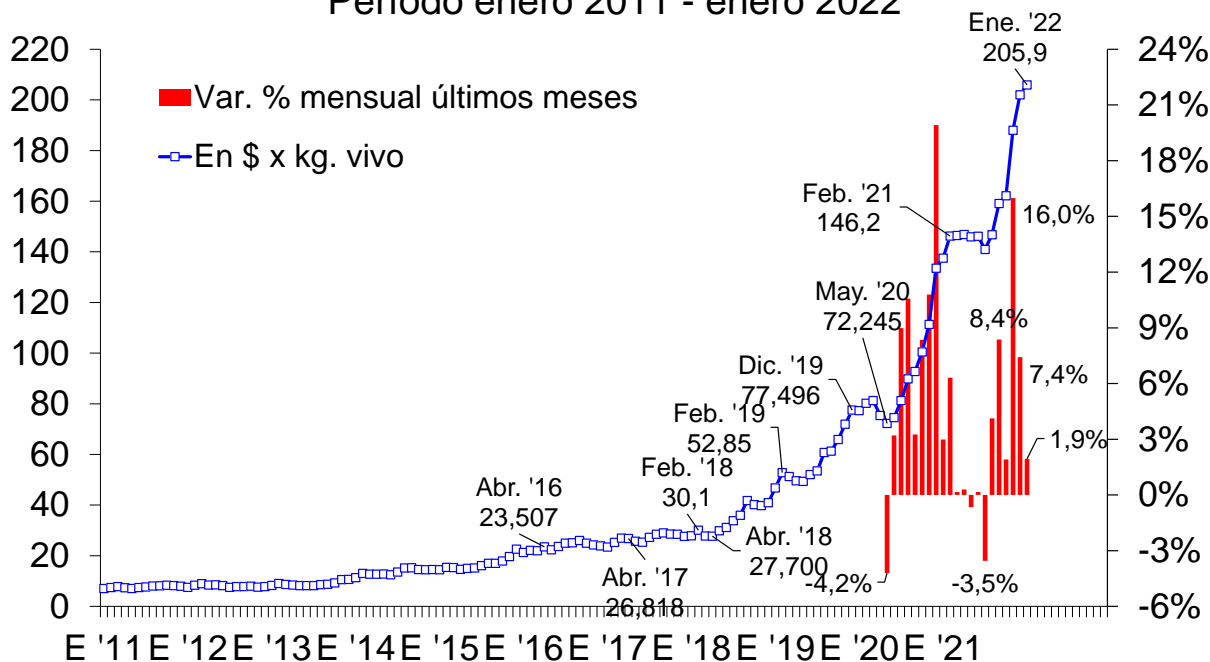
| Categoria               | Ene. '22<br>\$/kilo vivo | Var. % respecto a |           |
|-------------------------|--------------------------|-------------------|-----------|
|                         |                          | mes previo        | abril '21 |
| Novillos                | 219,8                    | -3,2%             | 26,7%     |
| Novillitos              | 235,0                    | -0,8%             | 27,4%     |
| Vaquillonas             | 229,1                    | -0,2%             | 26,6%     |
| VACAS Esp.Joven h 430   | 178,9                    | 9,8%              | 40,9%     |
| VACAS Esp.Joven + 430   | 182,3                    | 8,8%              | 33,2%     |
| VACAS Regular           | 164,4                    | 11,5%             | 37,3%     |
| VACAS Conserva Buena    | 157,2                    | 12,2%             | 44,9%     |
| VACAS Conserva Inferior | 145,6                    | 12,9%             | 53,2%     |
| Vacas                   | 170,7                    | 9,3%              | 43,5%     |
| Toros                   | 187,5                    | 10,5%             | 36,3%     |
| MEJ                     | 218,6                    | 5,6%              | 34,2%     |
| Promedio                | 205,9                    | 1,9%              | 40,2%     |

Fuente: CICCRA, con datos del MLSA.



## PRECIO PROMEDIO (EN \$) DE LA HACIENDA VACUNA

Período enero 2011 - enero 2022



Fuente: CICCRA, con datos del Mercado de Liniers S.A..

En enero de 2022 el precio promedio de la hacienda en pie comercializada en el Mercado de Liniers aumentó 1,9% con relación a diciembre de 2021 y se ubicó en \$ 205,9 por kilo. En promedio el precio de las vacas registró una suba de 9,3% mensual. Las categorías de menor valor unitario (conserva buena e inferior) fueron las que mayores incrementos exhibieron: 12,2% y 12,9%, respectivamente. En el caso de los toros, el precio promedio subió 10,5% con respecto al mes previo, y en el caso de los MEJ, la suba fue de 5,6%. Del otro lado de la línea se ubicaron las restantes categorías. El precio de los novillos experimentó una caída de 3,2% mensual, seguido por los de los novillitos (-0,8%) y vaquillonas (-0,2%).

En tanto, desde abril de 2021, que fue cuando se inició el proceso de intervención sobre los flujos de exportación de carne vacuna, el precio promedio del kilo vivo ya acumuló una suba de 40,2%. Como se puede observar en el cuadro de la página anterior, por un lado, las subas fueron generalizadas en el período analizado, y, por el otro, la categoría vacas fue la que mayores aumentos registró (43,5%). En particular, fueron las vacas conserva buenas e inferiores las que mayores aumentos de precios tuvieron (44,9% y 53,2%).

En la comparación interanual (enero 2022 vs. enero 2021) el precio promedio de la hacienda en pie subió 49,7%. Los MEJ, vaquillonas, novillitos y novillos fueron las categorías con mayores alzas en los últimos doce meses: 64,7%, 52,1%, 52,0% y 49,9%. Por su parte, vacas y toros registraron incrementos inferiores al promedio general, con 48,8% y 42,9% anual.

El valor en dólares oficiales del ganado vacuno en pie se mantuvo estable en el primer mes del año, en 1,981 dólares por kilo vivo. La suba del precio promedio en pesos (1,9%) fue similar al aumento de la cotización en pesos del dólar estadounidense (2,0%). Al desagregar por categorías, las fuertes subas observadas en toros, vacas y MEJ se tradujeron también en importantes recuperaciones de sus cotizaciones en dólares oficiales (8,4%, 7,1% y 3,5% mensual). En cambio, los precios en dólares oficiales de novillos, novillitos y vaquillonas disminuyeron con relación a diciembre de 2021, tras las mejoras de los meses previos (ver cuadro N° 2 de la sección N° 3 de este Informe).

### PRECIO DE LA HACIENDA EN LINIERS Período enero 1991 - enero 2022 - En US\$ corrientes



Fuente: CICCRA, con datos del Mercado de Liniers S.A.

Al medir el valor de la hacienda en pie en dólares 'libres', en enero de 2022 se registró una caída de 0,9% mensual (1,9% vs. 2,9%). El precio promedio de la hacienda se ubicó en 0,961 dólares 'libres' por kilo vivo. En este caso, las subas en toros, vacas y MEJ

fueron menores a las destacas en el párrafo previo, al tiempo que las bajas de los novillos, novillitos y vaquillonas fueron mayores (ver cuadro N° 3 de la sección N° 3 de este Informe).

En lo que respecta a los precios al consumidor, en el Área Metropolitana de Buenos Aires (AMBA) el valor promedio de los cortes de carne vacuna subió 1,8% entre diciembre de 2021 y enero de 2022. En la primera quincena de enero la suba promedio general fue de 1,2% con relación a la segunda mitad de diciembre, y en la segunda quincena fue de 0,9% con respecto a la primera mitad del mes. El aumento promedio mensual se explicó fundamentalmente por el ajuste registrado en los supermercados (6,0% promedio mensual), al tiempo que en las carnicerías la suba fue de sólo 0,6% promedio mensual.

En el primer mes del año sólo la carne picada común exhibió una suba promedio de dos dígitos mensuales (12,3%, combinando las subas en carnicerías (6,1%) y supermercados (42,6%)). Por su parte, otros seis cortes tuvieron alzas superiores a 2% mensual: falda (7,6%), carnaza común (3,8%), asado de tira (2,9%), cuadril (2,8%), picada especial (2,8%) y roast beef (2,5%). En los demás casos, las subas fueron de: paleta (1,9%), bife ancho (1,8%), lomo (1,6%), bola de lomo (1,5%), tapa de nalga (1,4%), cuadrada (1,4%), vacío (1,3%), nalga (1,2%), tortuguita (1,1%), bife angosto (1,1%), tapa de asado (0,9%), colita de cuadril (0,8%), osobuco (0,4%), peceto (0,1%). En tanto, en el caso del matambre, se registró una baja de precio de 0,5% promedio mensual.

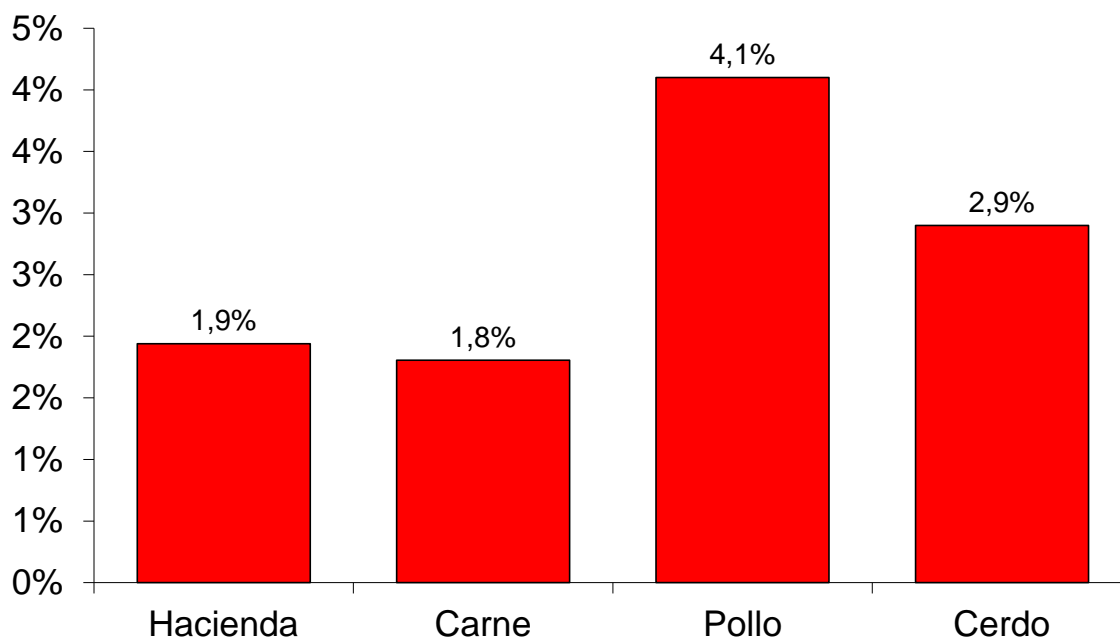
El precio del pollo fue el que más aumentó en el primer mes del año, ya que subió 4,1% con respecto a diciembre de 2021. En las carnicerías el alza fue de 2,4% mensual y en los supermercados fue de 11,2% mensual.

En el caso del pechito de cerdo, el precio promedio aumentó 2,9% entre diciembre de 2021 y enero de 2022. En las carnicerías subió 1,7% mensual y en los supermercados hizo lo propio en 6,9% mensual.

En consecuencia, entre febrero de 2021 y enero de 2022 el precio promedio de la carne vacuna acumuló un alza de 53,5%, el del pechito de cerdo subió 45,5% y el del pollo entero aumentó 35,1%. De esta forma, en los últimos once meses el valor de la carne vacuna se encareció 5,5% respecto al pechito de cerdo y 13,6% en relación al pollo entero.

Cuando se contrastan los valores del primer mes del corriente año con los vigentes en febrero de 2020, último mes completo prepandemia/'cuarentena', surge que el precio promedio de los cortes vacunos aumentó 164,5%, el del pollo entero, 118,3%, y el del pechito de cerdo, 117,1%. Por lo tanto, el precio relativo de la carne vacuna aumentó 21,1% en relación al precio del pollo entero y 21,8% en relación al precio del pechito de cerdo.

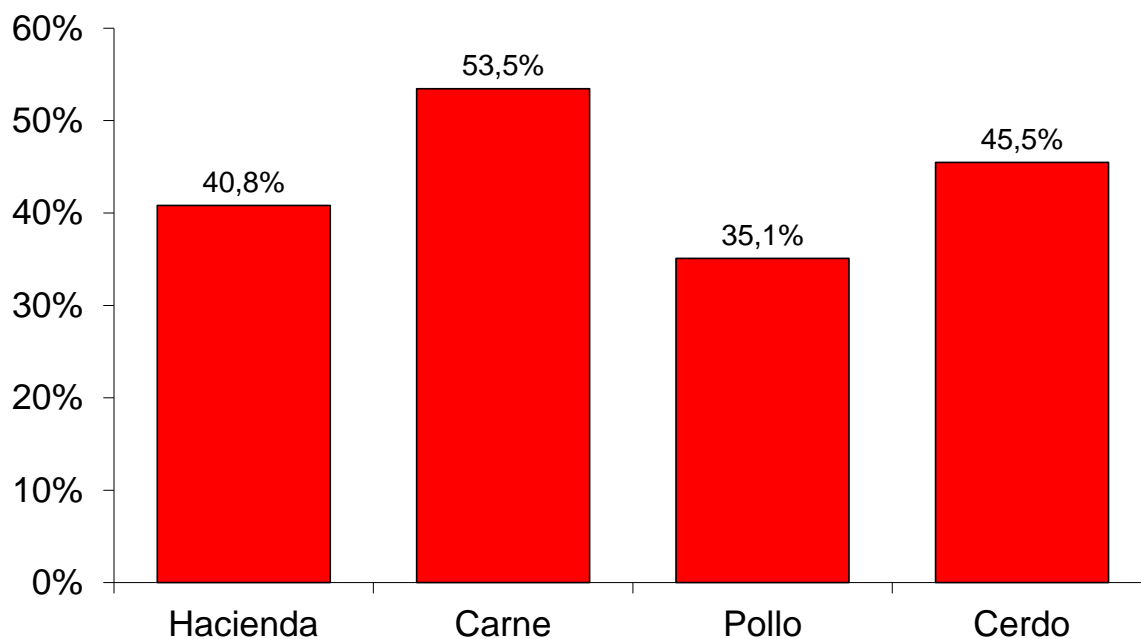
### PRECIO DE HACIENDA Y CARNES Enero '22 vs. diciembre '21 - Var. % anual



Fuente: CICCRA, con datos del Congreso Nacional y estimaciones propias.

**PRECIO DE HACIENDA Y CARNES**

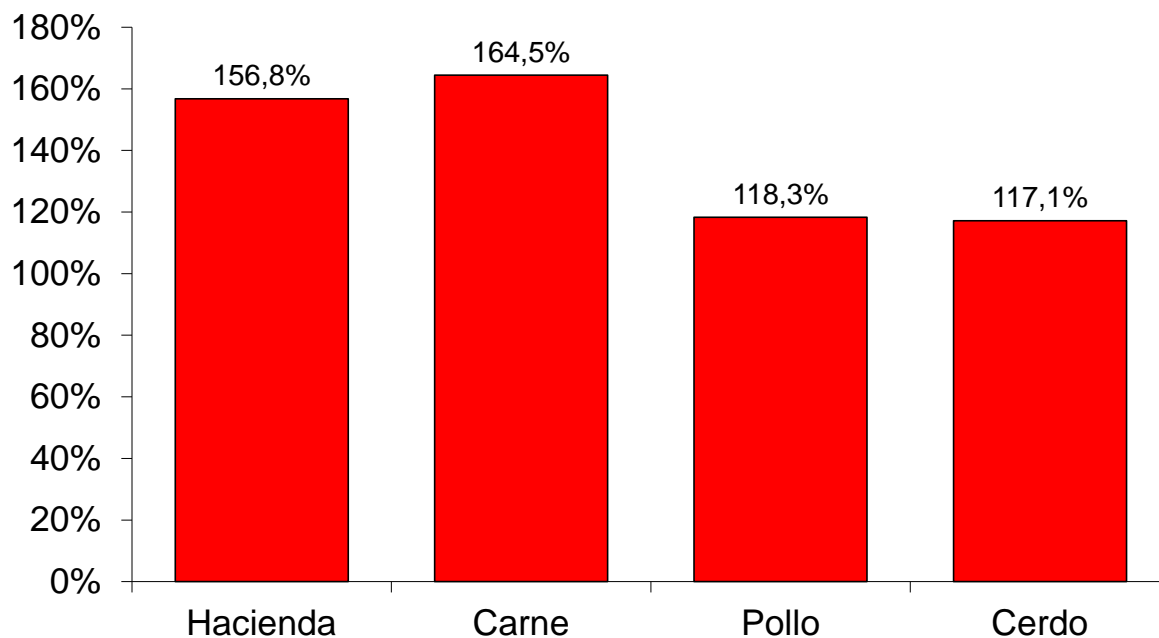
Enero '22 vs. febrero '21 - Var. % interanual



Fuente: CICCRA, con datos del Congreso Nacional, CABA y estimaciones propias.

**PRECIO DE HACIENDA Y CARNES**

Enero '22 vs. febrero '20 - Var. % interanual



Fuente: CICCRA, con datos del Congreso Nacional, CABA y estimaciones propias.

## 3. BANCO DE DATOS:

| PRECIO DE LA HACIENDA VACUNA EN PIE |               |               |               |               |               |               |               |
|-------------------------------------|---------------|---------------|---------------|---------------|---------------|---------------|---------------|
| En pesos por kilogramo vivo         |               |               |               |               |               |               |               |
| Período                             | TOTAL         | Novi-llos     | Novi-llitos   | Vaqui-llonas  | Vacas         | Toros         | MEJ           |
| Jan-21                              | 137,53        | 146,62        | 154,65        | 150,60        | 114,78        | 131,21        | 132,73        |
| Dec-21                              | 201,98        | 227,13        | 236,91        | 229,59        | 156,28        | 169,71        | 207,03        |
| <b>Jan-22</b>                       | <b>205,90</b> | <b>219,77</b> | <b>235,02</b> | <b>229,11</b> | <b>170,75</b> | <b>187,55</b> | <b>218,57</b> |
| 1 m 22                              | 205,90        | 219,77        | 235,02        | 229,11        | 170,75        | 187,55        | 218,57        |
| Var. % respecto a...                |               |               |               |               |               |               |               |
| mes anterior                        | 1,9%          | -3,2%         | -0,8%         | -0,2%         | 9,3%          | 10,5%         | 5,6%          |
| igual mes año ant.                  | 49,7%         | 49,9%         | 52,0%         | 52,1%         | 48,8%         | 42,9%         | 64,7%         |
| Apr-18                              | 643,3%        | 598,6%        | 581,2%        | 618,9%        | 819,7%        | 816,8%        | 617,1%        |
| Dec-19                              | 165,7%        | 165,2%        | 172,8%        | 172,9%        | 169,7%        | 173,6%        | 189,6%        |
| 1 m 21                              | 49,7%         | 49,9%         | 52,0%         | 52,1%         | 48,8%         | 42,9%         | 64,7%         |

Fuente: CICCRA, con datos del Mercado de Liniers S.A..

| PRECIO DE LA HACIENDA VACUNA EN PIE     |             |             |             |              |             |             |             |
|---|-------------|-------------|-------------|--------------|-------------|-------------|-------------|
| En dólares oficiales por kilogramo vivo |             |             |             |              |             |             |             |
| Período                                 | TOTAL       | Novi-llos   | Novi-llitos | Vaqui-llonas | Vacas       | Toros       | MEJ         |
| Jan-21                                  | 1,60        | 1,71        | 1,80        | 1,75         | 1,34        | 1,53        | 1,55        |
| Dec-21                                  | 1,98        | 2,23        | 2,32        | 2,25         | 1,53        | 1,67        | 2,03        |
| <b>Jan-22</b>                           | <b>1,98</b> | <b>2,11</b> | <b>2,26</b> | <b>2,20</b>  | <b>1,64</b> | <b>1,80</b> | <b>2,10</b> |
| 1 m 22                                  | 1,98        | 2,11        | 2,26        | 2,20         | 1,64        | 1,80        | 2,10        |
| Var. % respecto a...                    |             |             |             |              |             |             |             |
| mes anterior                            | -0,0%       | -5,1%       | -2,7%       | -2,1%        | 7,1%        | 8,4%        | 3,5%        |
| igual mes año ant.                      | 23,7%       | 23,9%       | 25,6%       | 25,7%        | 22,9%       | 18,1%       | 36,1%       |
| Apr-18                                  | 44,8%       | 36,1%       | 32,7%       | 40,1%        | 79,2%       | 78,6%       | 39,7%       |
| Dec-19                                  | 53,1%       | 52,8%       | 57,2%       | 57,2%        | 55,4%       | 57,7%       | 66,9%       |
| 1 m 21                                  | 23,7%       | 23,9%       | 25,6%       | 25,7%        | 22,9%       | 18,1%       | 36,1%       |

Fuente: CICCRA, con datos del Mercado de Liniers S.A. y del BCRA.

| PRECIO DE LA HACIENDA VACUNA EN PIE          |              |              |              |              |              |              |              |
|--|--------------|--------------|--------------|--------------|--------------|--------------|--------------|
| En dólares 'libres' (CCL) por kilogramo vivo |              |              |              |              |              |              |              |
| Período                                      | TOTAL        | Novi-llos    | Novi-llitos  | Vaqui-llonas | Vacas        | Toros        | MEJ          |
| Jan-21                                       | 0,937        | 0,999        | 1,054        | 1,026        | 0,782        | 0,894        | 0,904        |
| Dec-21                                       | 0,970        | 1,091        | 1,138        | 1,102        | 0,750        | 0,815        | 0,994        |
| <b>Jan-22</b>                                | <b>0,961</b> | <b>1,026</b> | <b>1,097</b> | <b>1,069</b> | <b>0,797</b> | <b>0,875</b> | <b>1,020</b> |
| 1 m 22                                       | 0,961        | 1,026        | 1,097        | 1,069        | 0,797        | 0,875        | 1,020        |
| Var. % respecto a...                         |              |              |              |              |              |              |              |
| mes anterior                                 | -0,9%        | -6,0%        | -3,6%        | -3,0%        | 6,2%         | 7,4%         | 2,6%         |
| igual mes año ant.                           | 2,5%         | 2,7%         | 4,1%         | 4,2%         | 1,9%         | -2,1%        | 12,8%        |
| Apr-18                                       | -29,6%       | -33,9%       | -35,5%       | -31,9%       | -12,9%       | -13,2%       | -32,1%       |
| Dec-19                                       | -7,1%        | -7,3%        | -4,6%        | -4,6%        | -5,7%        | -4,3%        | 1,3%         |
| 1 m 21                                       | 2,5%         | 2,7%         | 4,1%         | 4,2%         | 1,9%         | -2,1%        | 12,8%        |

Fuente: CICCRA, con datos del Mercado de Liniers S.A. y del mercado cambiario.