

CÁMARA DE LA INDUSTRIA Y COMERCIO DE CARNES Y DERIVADOS DE LA
REPUBLICA ARGENTINA

INFORME ECONÓMICO MENSUAL

Documento N° 268 – Mayo 2023

Dirección: Ing. Miguel A. Schiariti

ÍNDICE GENERAL

EDITORIAL	x
INDICADORES ECONÓMICOS SECTORIALES	5
1. FAENA VACUNA Y PRODUCCIÓN DE CARNE	5
2. CONSUMO INTERNO	15
3. DINÁMICA DE LOS PRECIOS MINORISTAS	19

EDITORIAL:

La sequía sigue marcando el ritmo de faena, con un incremento promedio de 130.000 cabezas mensuales en comparación con los mismos meses de 2022.

A medida que avanza el año se consolida el escenario de elevado y creciente nivel de faena de hacienda vacuna, combinado con una participación de las hembras en la faena total que (por segundo mes consecutivo) se ubica por encima del intervalo consistente con el sostenimiento de las existencias bovinas, en gran parte explicada por la recuperación de las exportaciones de carne vacuna a China.

En mayo de 2023 la industria frigorífica vacuna faenó 1,28 millones de cabezas. Corrigiendo los datos por el número de días laborables, se registró un incremento de 15,4% interanual.

Las hembras alcanzaron una participación en la faena total de 48,3% en mayo de 2023. Aún resulta temprano para determinar si la cadena de valor está ingresando en una nueva fase de liquidación

En enero-mayo de 2023 un conjunto de 366 establecimientos faenaron 6,0 millones de cabezas de hacienda vacuna, es decir 12,0% más que en los primeros cinco meses de 2022. Fue el quinto más elevado entre los últimos cuarenta y cuatro enero-mayo. El récord se alcanzó en 2009 (política antigandera más sequía)

Del total faenado, los 140 establecimientos que cuentan con habilitación de Senasa faenaron 4,71 millones de cabezas en los primeros cinco meses del corriente año, lo que representó 78,5% del total. En tanto, los 226 establecimientos que no cuentan con habilitación Senasa sacrificaron 1,29 millones de cabezas en lo que transcurrió del año, explicando sólo 21,5% del total.

La participación de las hembras en la faena total subió a 47,3% en los primeros cinco meses del año. Si bien se mantuvo lejos de los records alcanzados en 2020, 2008 y 2009, quedó ubicada por arriba del límite superior del intervalo consistente con el mantenimiento del rodeo vacuno.

La faena de 1,28 millones de animales con un peso promedio en gancho de 225 kilogramos, se tradujo en una producción de carne vacuna equivalente a 288 mil toneladas res con hueso (tn r/c/h). Tomando la serie corregida por el número de días laborables, en comparación con abril la industria produjo un volumen 1,8% superior. En tanto, al comparar con mayo de 2022 la producción de carne vacuna resultó 12,1% mayor.

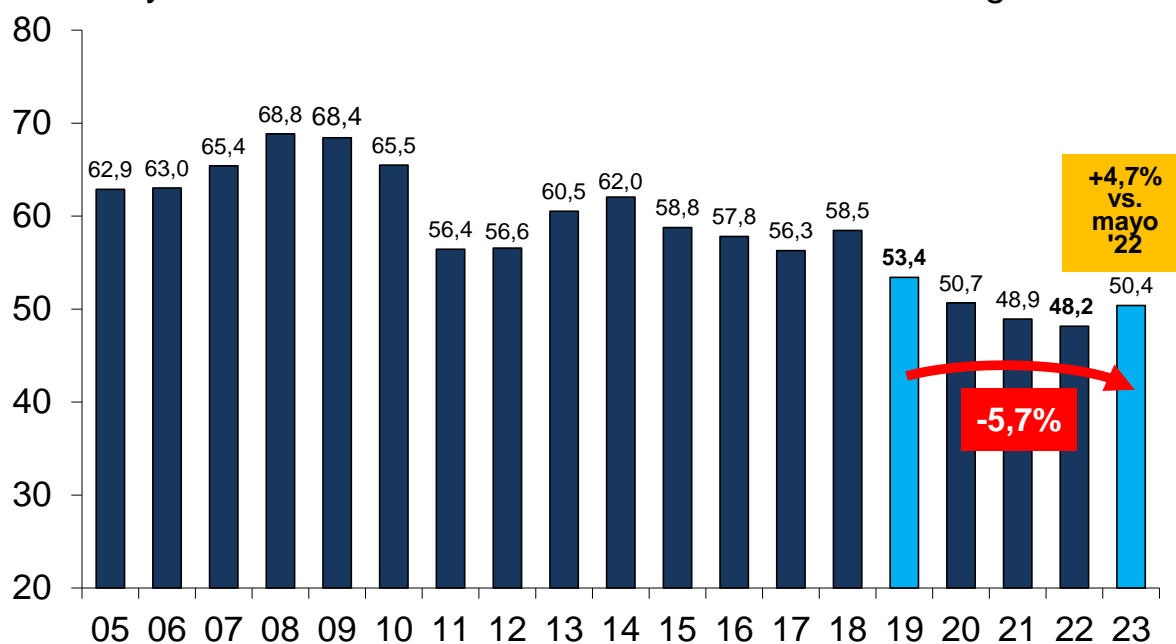
En los primeros cinco meses del año se produjeron 1,358 millones de tn r/c/h de carne vacuna, es decir 10,2% más que en enero-mayo del año pasado. Puesto en términos absolutos el abastecimiento de la industria se incrementó en 126,1 mil t

Si estimamos que en mayo pasado el volumen de las exportaciones de carne vacuna se mantuvo en torno al promedio de 74 mil tn r/c/h equivalentes de los meses previos, entonces en el acumulado de enero-mayo del corriente año el total exportado habría ascendió a 370,8 mil tn r/c/h de carne vacuna (+7,7%; +26,5 mil tn r/c/h). Y por lo tanto, en el mercado interno argentino habrían permanecido 987,1 mil tn r/c/h de carne vacuna. Es decir, el consumo interno habría absorbido un volumen 11,2% superior al de enero-mayo de 2022.

En consecuencia, en mayo el promedio móvil de los últimos doce meses del consumo per cápita de carne vacuna se habría ubicado en 50,4 kg/año. Esto implica un incremento de 4,7% anual (+2,2 kg/hab/año).

CONSUMO DE CARNE VACUNA POR HABITANTE

Mayo de '05-'23* - Promedio móvil 12 meses - En kg/año



Fuente: CICCRA, estimación propia. * '22/'23 provisorio.

En el quinto mes del año se registró un alza de 8,0% mensual en el nivel general de precios al consumidor correspondiente al Gran Buenos Aires, lo que llevó la suba acumulada en los últimos doce meses a 116,3%.

A diferencia de lo observado en los cinco meses anteriores, en mayo el capítulo alimentos y bebidas no alcohólicas exhibió un alza inferior a la del nivel general. El incremento fue de 5,7% mensual, producto de un aumento de 5,4% en alimentos y de 8,4% en bebidas no alcohólicas. Pero, no obstante esta desaceleración, en la comparación interanual el ritmo de incremento del capítulo de alimentos y bebidas no alcohólicas se mantuvo por encima del que tuvo el nivel general, llegando a 121,4%.

Nuevamente la velocidad de crecimiento de los precios de los principales cortes vacunos que releva el INDEC en el Gran Buenos Aires se mantuvo bien por debajo del capítulo alimentos y bebidas no alcohólicas, así como del nivel general del IPC. Entre abril y mayo de 2023 la suba promedio de los precios de los cinco cortes fue de 2,5%, lo que llevó la suba acumulada en los últimos doce meses a 72,0%.

En el último año el precio promedio de cortes de carne vacuna relevados por el INDEC disminuyó 20,5% con respecto al nivel general del IPC y con relación al precio del pollo entero. Esta significativa caída del valor real de los cortes vacunos resulta consistente con el crecimiento registrado del volumen de carne vacuna enviado al mercado doméstico (ver sección N° 2 de este Informe) y, en consecuencia, del consumo aparente de carne vacuna.

INDICADORES ECONÓMICOS SECTORIALES:**1. FAENA Y PRODUCCIÓN DE CARNE:**

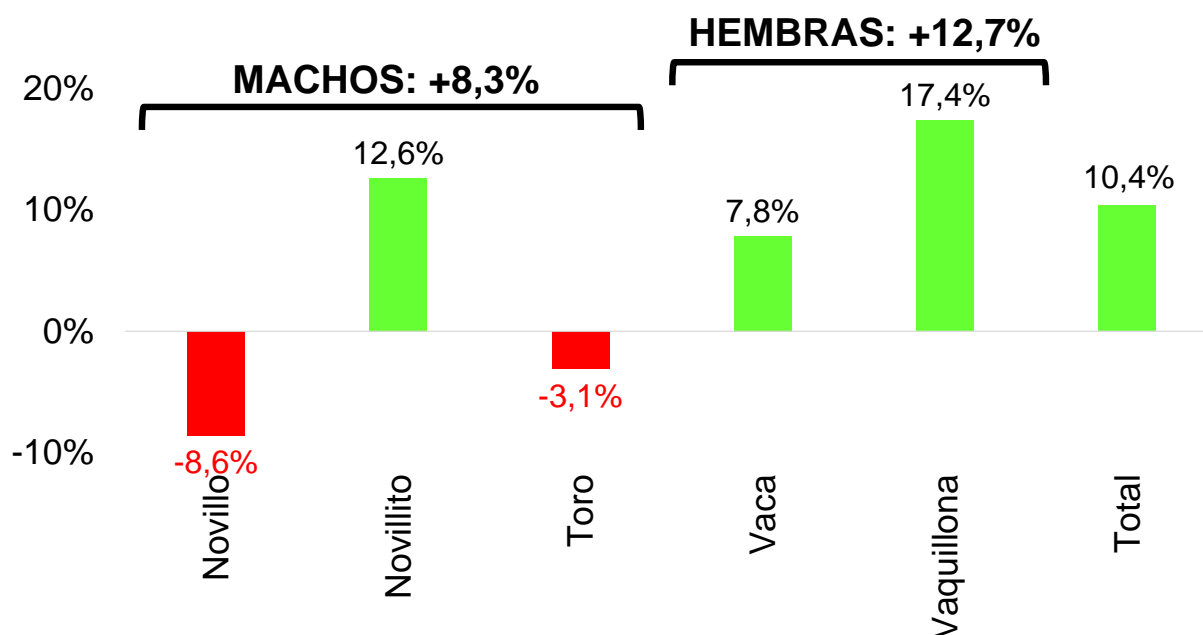
A medida que avanza el año se consolida el escenario de elevado y creciente nivel de faena de hacienda vacuna, combinado con una participación de las hembras en la faena total que (por segundo mes consecutivo) se ubica por encima del intervalo consistente con el sostenimiento de las existencias bovinas, en gran parte explicada por la recuperación de las exportaciones de carne vacuna a China. La faena realizada en mayo de 2023 fue la cuarta más alta de los últimos cuarenta y cuatro mayos. La importancia relativa de las hembras fue la quinta más importante.

En mayo de 2023 la industria frigorífica vacuna faenó 1,28 millones de cabezas. Corrigiendo los datos por el número de días laborables, se registró un incremento de 1,3% mensual (séptima suba en ocho meses) y un crecimiento de 15,4% interanual. Esto implica que la faena se amplió en 120,2 mil cabezas en relación a mayo de 2022.

Del total faenado en el quinto mes del año, 662,3 mil fueron machos. En la comparación interanual se observó un incremento de 8,3% (+50.681 cabezas). Todo el crecimiento de la faena de machos se explicó por el mayor número de novillitos faenados (+12,6% anual; +60,8 mil cabezas). En particular, los novillitos de 2 dientes explicaron 60,8% del total de machos faenados y 35,2% del incremento del número total de cabezas faenadas por la industria. Por su parte, los novillitos de 4 dientes representaron 19,3% del total faenado de machos y explicaron 16,0% del crecimiento interanual de la faena total. A la inversa, la faena de novillos descendió 8,6% anual, producto de caídas en todas las subcategorías (en particular, por su importancia en el total, la contracción más relevante se dio en los novillos de 8 dientes).

FAENA POR CATEGORÍA

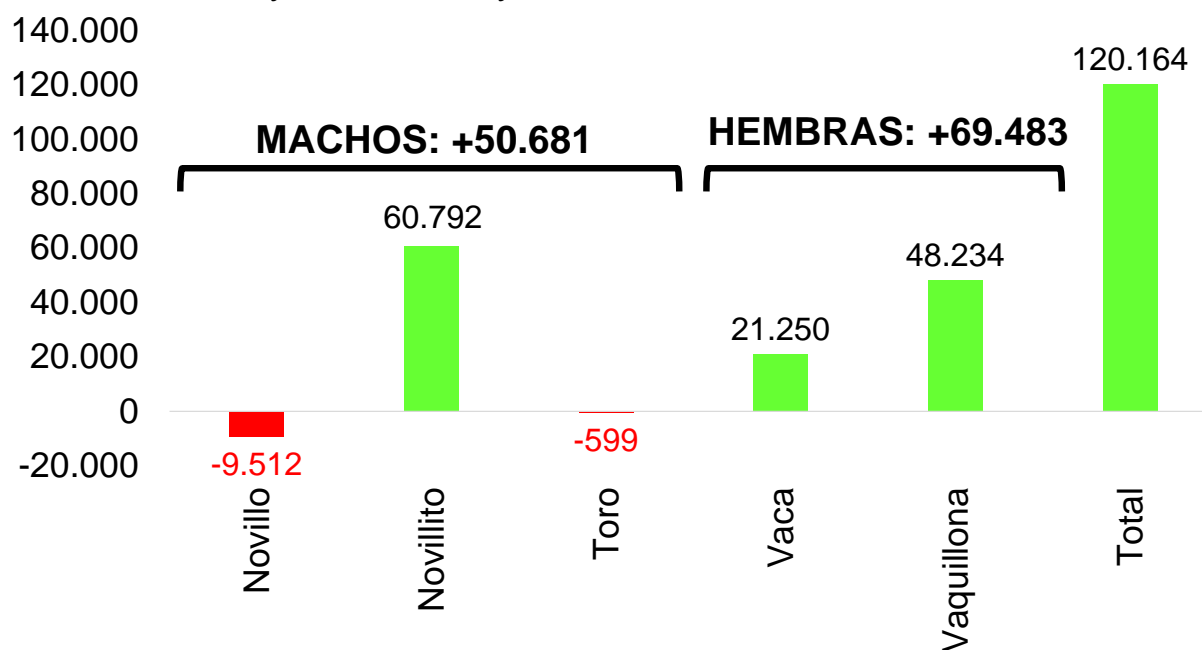
Mayo '23 vs. mayo '22 - Variaciones relativas



Fuente: CICCRA, con datos de la sec. de agric., gan. y pesca. * '22/'23 provisorio.

FAENA POR CATEGORÍA

Mayo '23 vs. mayo '22 - Variaciones absolutas



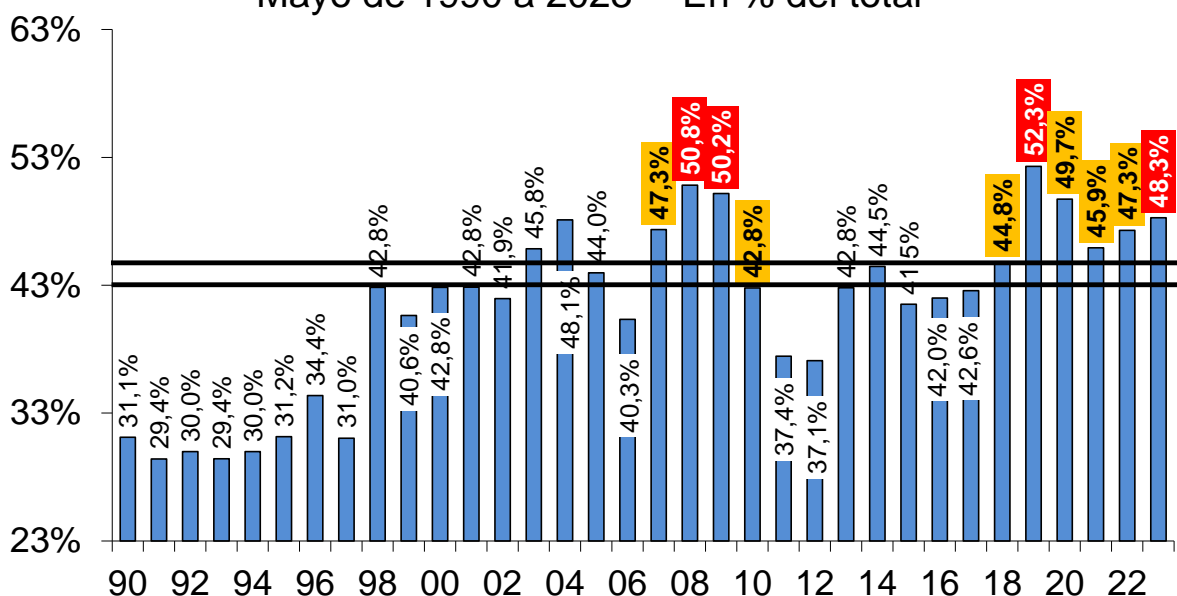
Fuente: CICCRA, con datos de la sec. de agric., gan. y pesca. * '21/'22 provisorio.

La faena de hembras totalizó 618,3 mil cabezas en mayo pasado, lo que significó un incremento de 12,7% anual (+69,48 mil cabezas). En particular, la de vaquillonas explicó 53% de la faena de hembras, creció 17,4% anual y explicó 40% del incremento de la faena total. En mayo se destacó la faena de vaquillonas de dos dientes, que creció 41,7% anual y explicó un tercio del crecimiento de la faena total.

Con estos guarismos, las hembras alcanzaron una participación en la faena total de 48,3% en mayo de 2023 (+1 punto porcentual en relación a mayo de 2022). Cabe señalar que fue el quinto registro más elevado, habiendo sido superado sólo por los de mayo de 2019, 2008, 2009 y 2020. Aún resulta temprano para determinar si la cadena de valor está ingresando en una nueva fase de liquidación, porque en gran parte la ubicación del ratio por encima del límite superior del intervalo consistente con el mantenimiento del rodeo vacuno, se explicó por la recuperación de las exportaciones de carne vacuna a China.

EVOLUCIÓN DE LA FAENA DE HEMBRAS

Mayo de 1990 a 2023* - En % del total



Fuente: CICCRA, s/ ONCCA, Minagri y estim. propias. * '22/'23 provisorio.

** Las líneas negras marcan el intervalo crítico considerado necesario para sostener el stock. Si la barra está por arriba implica liquidación. Si está por debajo implica retención de vientres.

En enero-mayo de 2023 un conjunto de 366 establecimientos faenaron 6,0 millones de cabezas de hacienda vacuna, es decir 12,0% más que en los primeros cinco meses de 2022 (+644.668 cabezas). Fue el quinto más elevado entre los últimos cuarenta y cuatro

enero-mayo. El récord se alcanzó en 2009 (política antigianadera más sequía) y detrás se ubicaron los de 1986, 1985 y 1981.

Del total faenado, los 140 establecimientos que cuentan con habilitación de Senasa faenaron 4,71 millones de cabezas en los primeros cinco meses del corriente año, lo que representó 78,5% del total. En promedio, cada una de estas plantas faenó 6.730 cabezas/mes y 33.649 cabezas en cinco meses. En tanto, los 226 establecimientos que no cuentan con habilitación Senasa sacrificaron 1,29 millones de cabezas en lo que transcurrió del año, explicando sólo 21,5% del total. Esto implica que cada una de estas plantas faenó 1.142 cabezas/mes y 5.709 cabezas en cinco meses, cifras equivalentes a sólo 17% de los promedios alcanzados por las plantas con habilitación del Senasa.

La faena de machos ascendió a 3,165 millones de machos y superó en 9,5% a la realizada en igual período del año pasado (+275,3 mil cabezas). La faena de novillitos creció 10,0% interanual y explicó casi 86% del mayor número de machos faenados. En tanto, la de novillos aumentó 8,2% y explicó sólo 13% del incremento de la faena de machos.

La faena de hembras ascendió a 2,836 millones de cabezas en enero-mayo del corriente año, resultando 15,0% mayor a la registrada en enero-mayo del año pasado (+369,4 mil cabezas). La faena de vacas creció 22,2% anual y explicó casi 63% del incremento de la faena de hembras. Esto fue producto principalmente de la recuperación de las exportaciones a China en lo que va del año. En tanto, la faena de vaquillonas también creció (casi 10% anual) y explicó el restante 37% del mayor número de hembras faenadas.

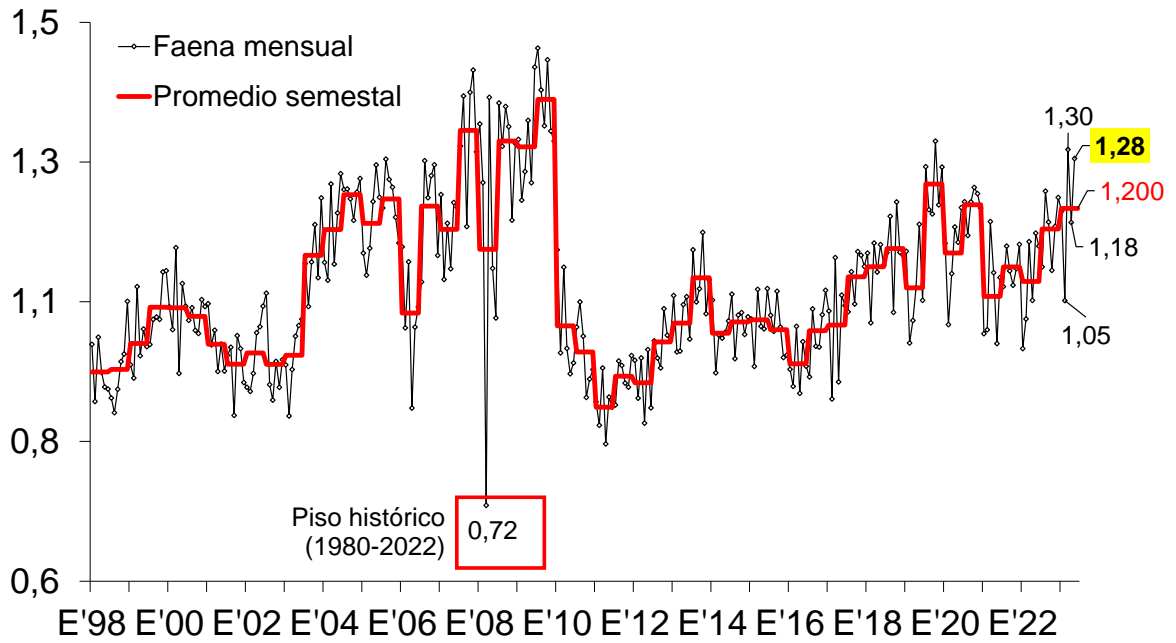
La participación de las hembras en la faena total subió a 47,3% en los primeros cinco meses del año (+1,2 puntos porcentuales interanuales). Si bien se mantuvo lejos de los records alcanzados en 2020, 2008 y 2009, quedó ubicada por arriba del límite superior del intervalo consistente con el mantenimiento del rodeo vacuno.

La faena de 1,28 millones de animales con un peso promedio en gancho de 225 kilogramos, se tradujo en una producción de carne vacuna equivalente a 288 mil toneladas res con hueso (tn r/c/h), la que se convirtió en la más elevada de los últimos treinta y cuatro años. Tomando la serie corregida por el número de días laborables, en

comparación con abril la industria produjo un volumen 1,8% superior. En tanto, al comparar con mayo de 2022 la producción de carne vacuna resultó 12,1% mayor.

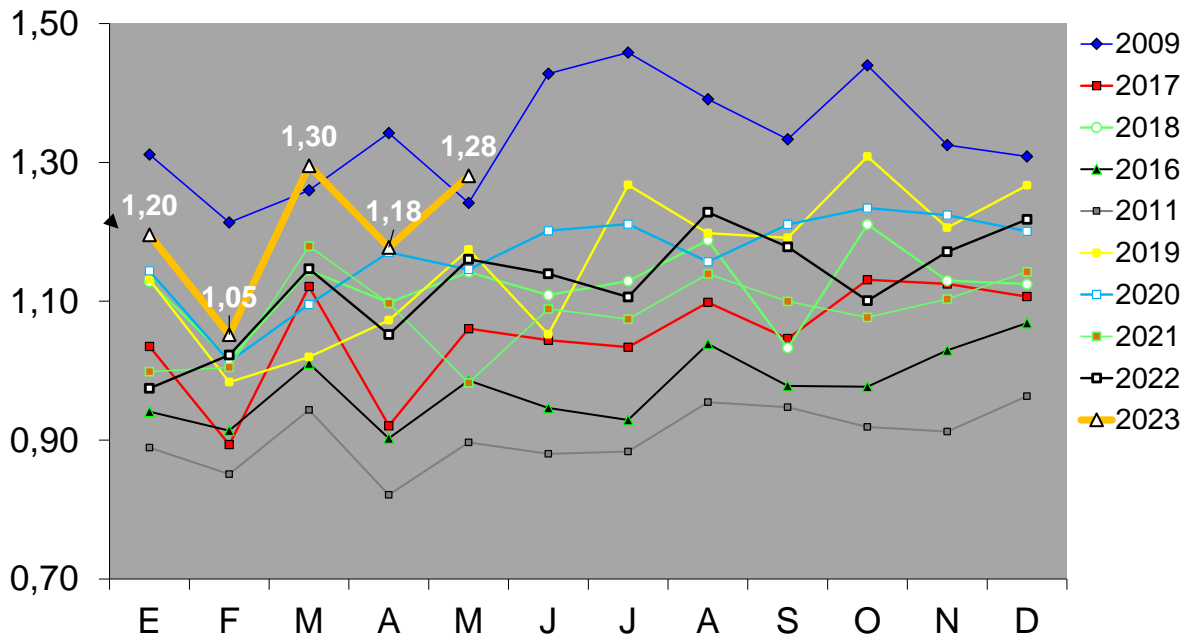
En los primeros cinco meses del año se produjeron 1,358 millones de tn r/c/h de carne vacuna, es decir 10,2% más que en enero-mayo del año pasado. Puesto en términos absolutos el abastecimiento de la industria se incrementó en 126,1 mil tn r/c/h.

FAENA DE GANADO VACUNO En millones de cabezas



Fuente: CICCRA, s/ ONCCA, Minagri y estim. propias. * '22/'23 provisorio.

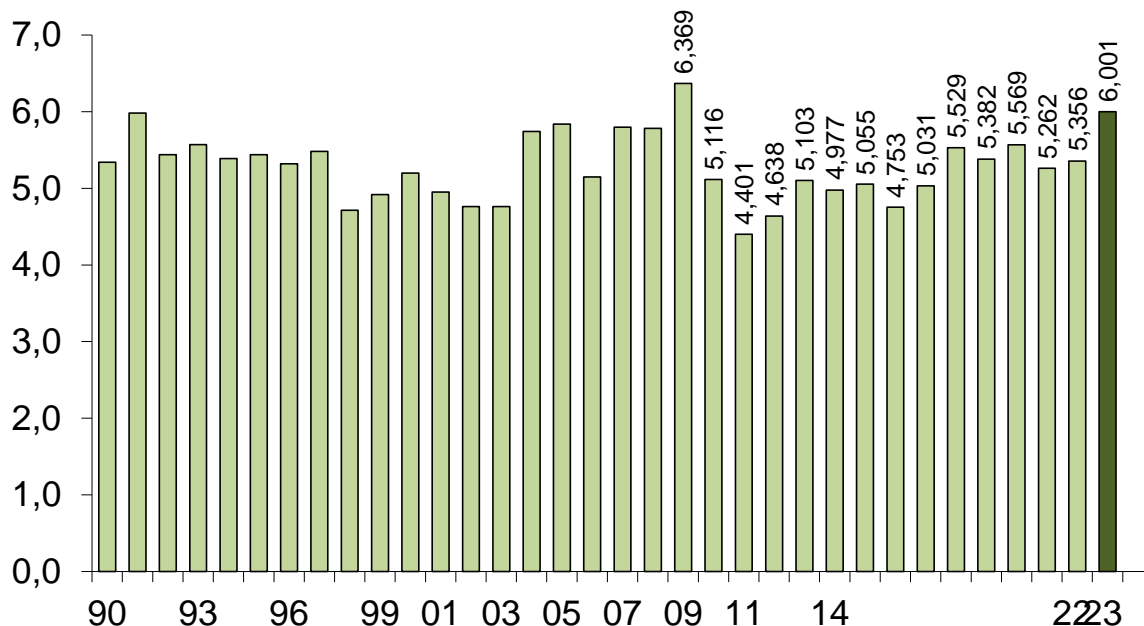
FAENA DE GANADO VACUNO En millones de cabezas



Fuente: CICCRA, s/ ONCCA, Minagri y estim. propias. * '22/'23 provisorio.

FAENA DE HACIENDA VACUNA

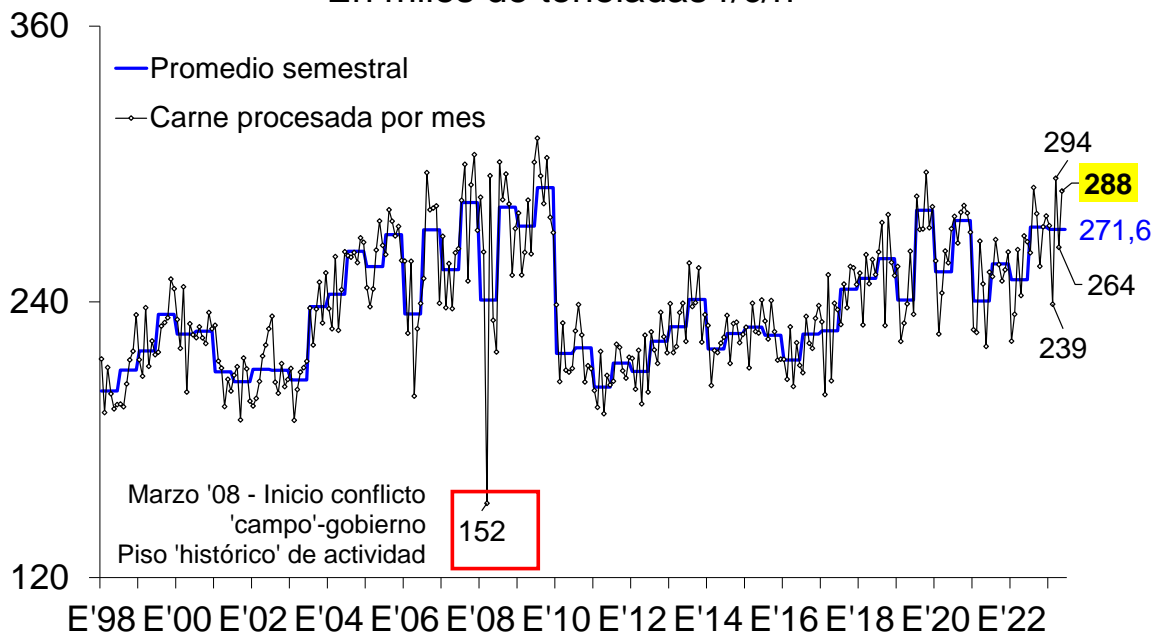
5 meses de 1990-2023* - En millones de cabezas



Fuente: CICCRA, s/ ONCCA, Minagri y estim. propias. * '22/'23 provisorio.

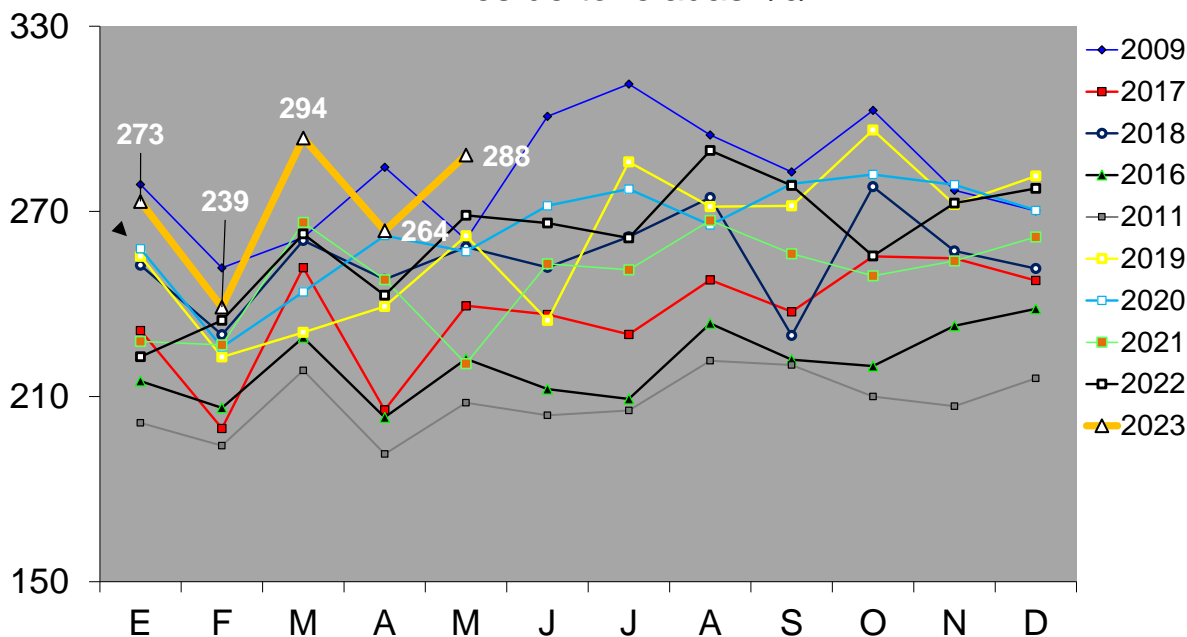
PRODUCCION DE CARNE VACUNA

En miles de toneladas r/c/h



Fuente: CICCRA, s/ ONCCA, Minagri y estim. propias. * '22/'23 provisorio.

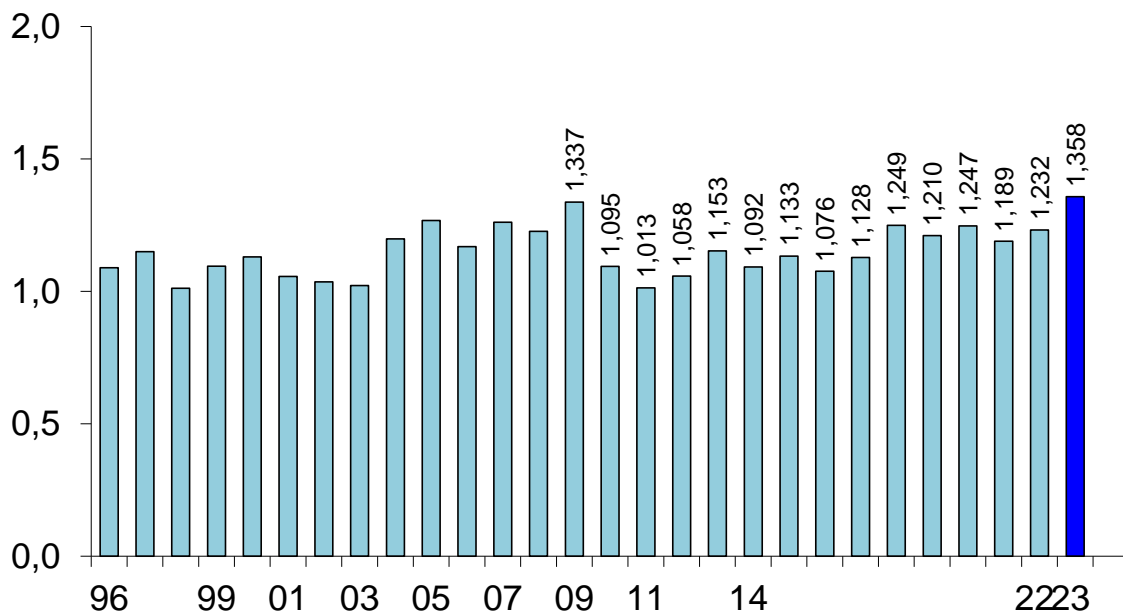
PRODUCCIÓN DE CARNE VACUNA En miles de toneladas r/c/h



Fuente: CICCRA, s/ ONCCA, Minagri y estim. propias. * '22/'23 provisorio.

PRODUCCION DE CARNE VACUNA

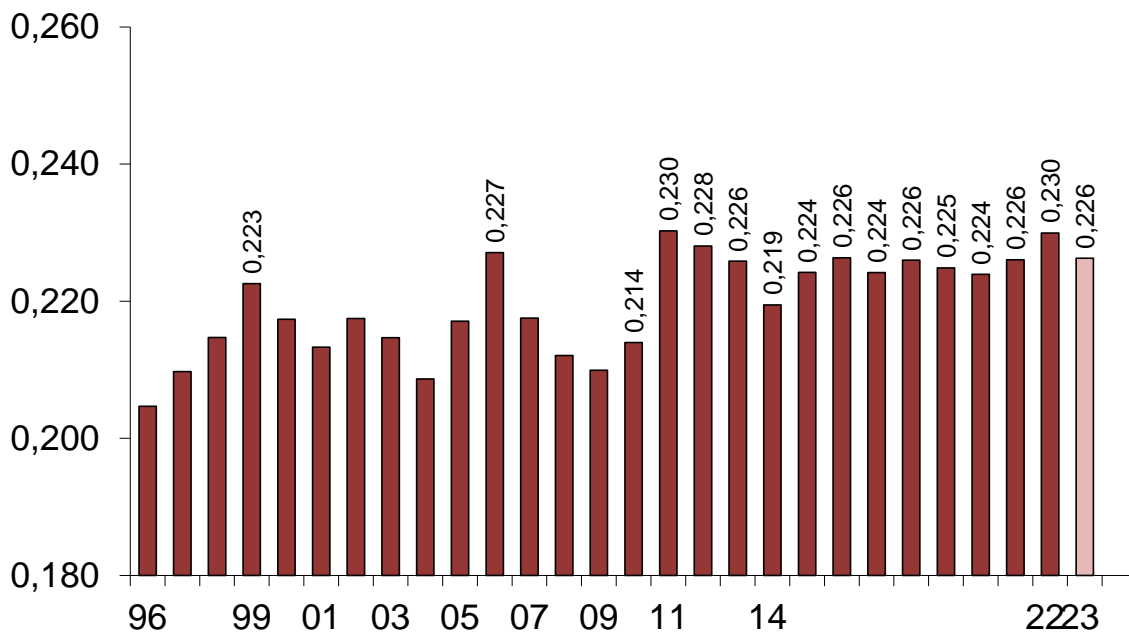
5 meses de 1990 a 2023* - En millones de toneladas r/c/h



Fuente: CICCRA, s/ ONCCA, Minagri y estim. propias. * '22/'23 provisorio.

PESO PROMEDIO DE LA HACIENDA FAENADA

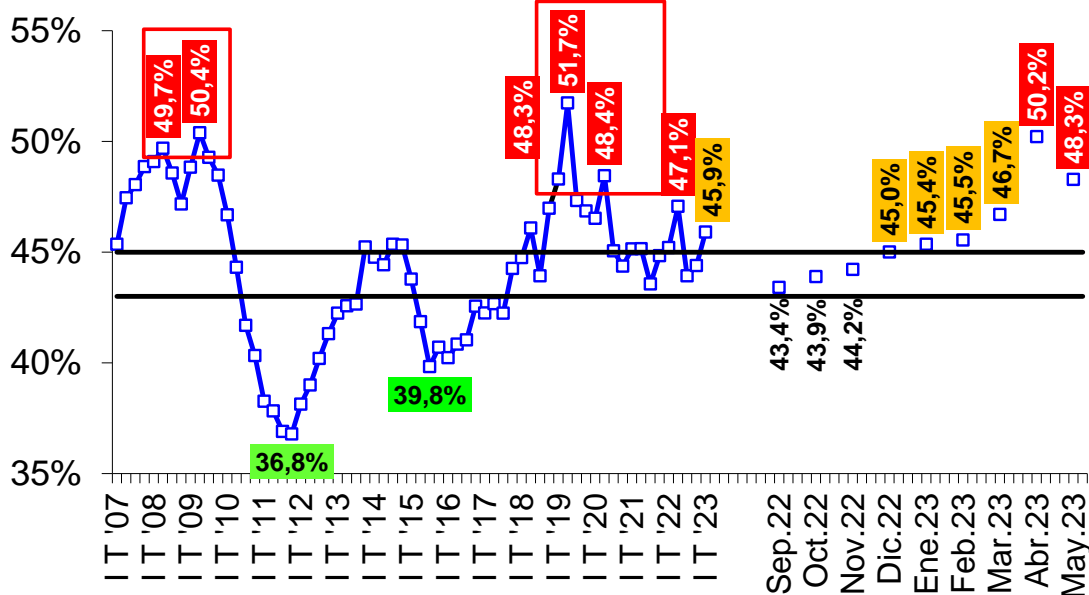
5 meses de 1996 a 2023* - En tn res c/hueso/gancho



Fuente: CICCRA, s/ ONCCA, Minagri y estim. propias. * '22/'23 provisorio.

FAENA DE HEMBRAS

2007-2023 - trimestral y 2022-2023 mensual - En % del total

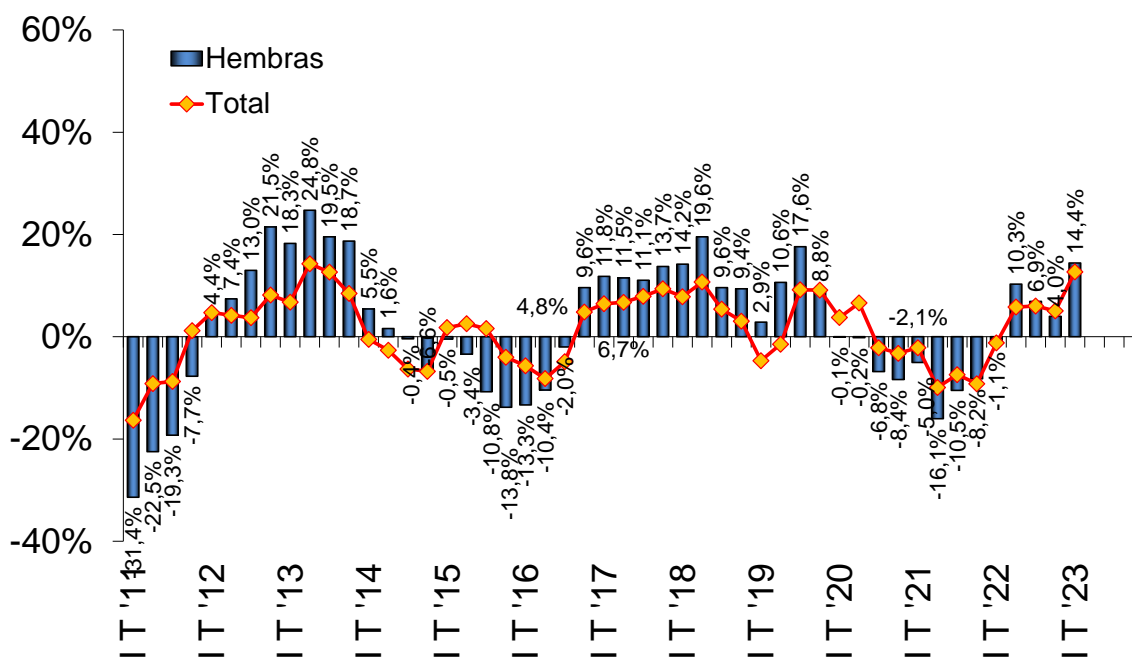


Fuente: CICCRA, s/ ONCCA, Minagri y estim. propias. * '22/'23 provisorio.

Las líneas negras delimitan la banda dentro de la cual el stock de ganado vacuno se mantiene estable. Si la línea azul está por arriba implica liquidación de vientres. Por debajo implica retención de vientres.

FAENA TOTAL Y DE HEMBRAS

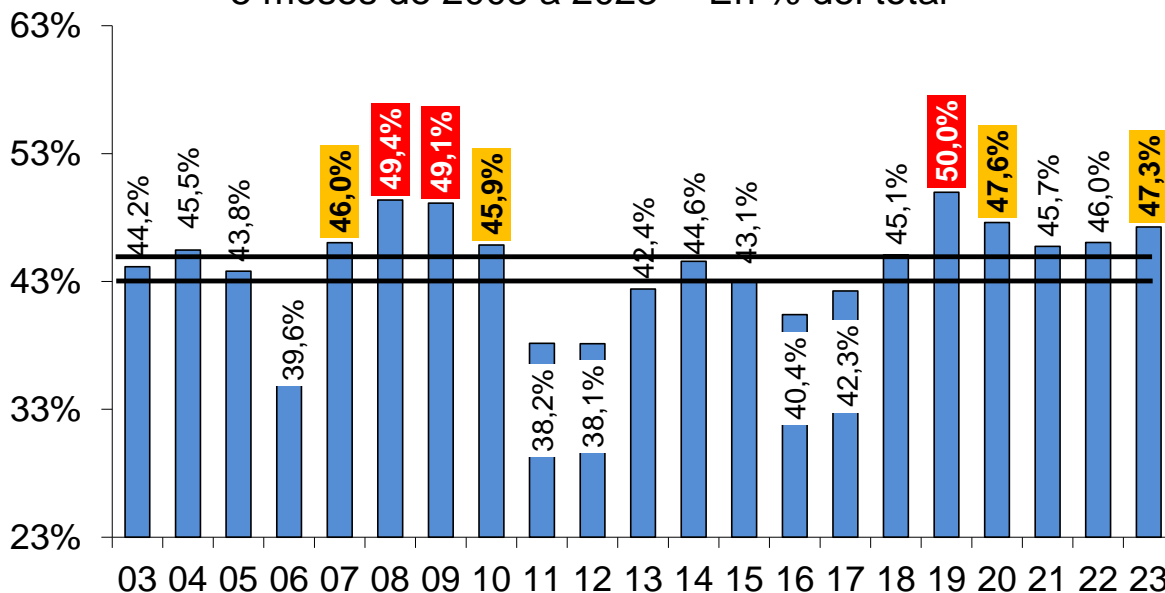
2011-2023* - Var. % respecto a igual período del año anterior



Fuente: CICCRA, s/ ONCCA, Minagri y estim. propias. * '22/'23 provisorio.

EVOLUCIÓN DE LA FAENA DE HEMBRAS

5 meses de 2003 a 2023* - En % del total



Fuente: CICCRA, s/ ONCCA, Minagri y estim. propias. * '22/'23 provisorio.

** Las líneas negras marcan el intervalo crítico considerado necesario para sostener el stock. Si la barra está por arriba implica liquidación. Si está por debajo implica retención de vientres.

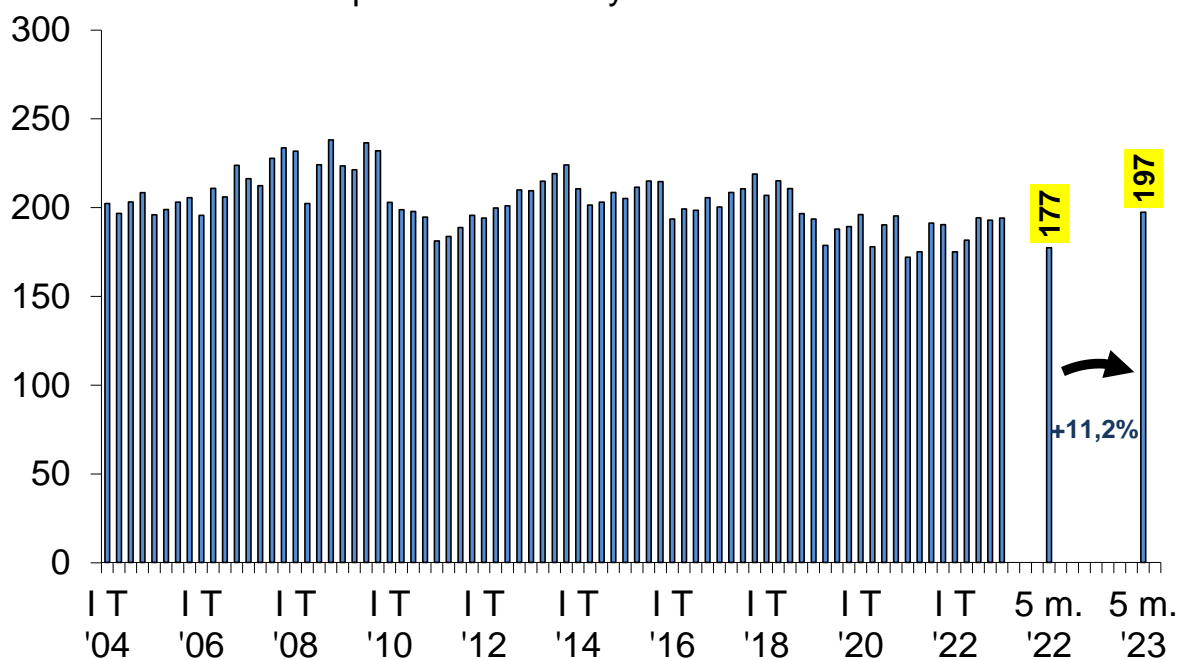
2. CONSUMO INTERNO:

En los primeros cinco meses de 2023 la industria frigorífica produjo un total de 1,358 millones de tn r/c/h de carne vacuna, el volumen más elevado de los últimos treinta y cuatro años. En la comparación con enero-mayo de 2022 la producción se incrementó en 126,1 mil tn r/c/h.

Si estimamos que en mayo pasado el volumen de las exportaciones de carne vacuna se mantuvo en torno al promedio de 74 mil tn r/c/h equivalentes de los meses previos, entonces en el acumulado de enero-mayo del corriente año el total exportado habría ascendido a 370,8 mil tn r/c/h de carne vacuna (+7,7%; +26,5 mil tn r/c/h). Y por lo tanto, en el mercado interno argentino habrían permanecido 987,1 mil tn r/c/h de carne vacuna. Es decir, el consumo interno habría absorbido un volumen 11,2% superior al de enero-mayo de 2022 (+99,7 mil tn r/c/h).

PRODUCCIÓN DE CARNE VACUNA AL MERCADO INTERNO

Promedio mensual por trim. '04-'22 y 5 m. '22-'23* - En miles de tn r/c/h



Fuente: CICCRA, estimación propia. * '22/'23 provisorio.

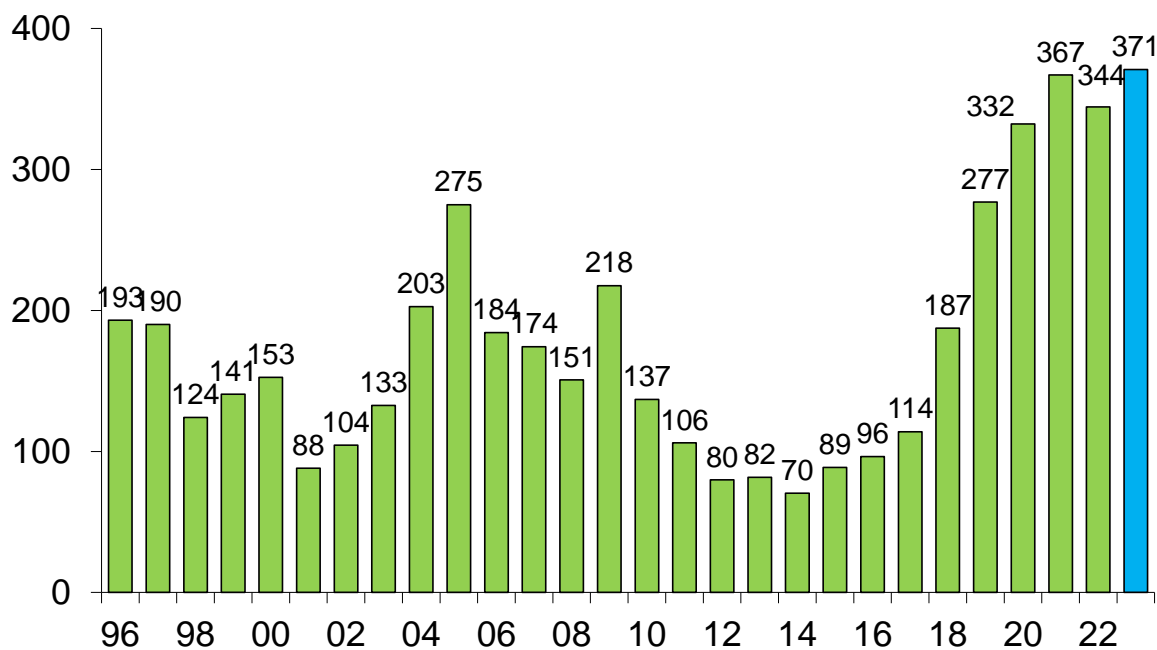
OFERTA Y DEMANDA DE CARNE VACUNA						
Período	Producción	Exportación	Consumo total	Consumo per cápita	Exportación	Consumo total
	Tn res c/hueso	Tn res c/hueso	Tn res c/hueso	kg/año	s/faena total	s/faena total
12 meses de...						
2018	3.050.150	561.926	2.488.224	56,6	18,4%	81,6%
2019	3.094.263	845.877	2.248.386	50,5	27,3%	72,7%
2020	3.182.560	903.197	2.279.363	50,7	28,4%	71,6%
2021 *	2.990.275	803.544	2.186.731	48,0	26,9%	73,1%
2022 * **	3.133.102	901.054	2.232.048	48,5	28,8%	71,2%
Var. % '22-'21	4,8%	12,1%	2,1%	0,9%	7,0%	-2,6%
Var. abs. '22-'21	142.827	97.510	45.317	0,4	1,9%	-1,9%
5 m. de...				Pr. móv. 12 m.		
2018	1.238.631	187.467	1.051.164	58,5	15,1%	84,9%
2019	1.199.663	276.867	922.796	53,4	23,1%	76,9%
2020	1.271.381	332.224	939.157	50,7	26,1%	73,9%
2021	1.239.150	367.070	872.080	48,9	29,6%	70,4%
2022 *	1.231.761	344.385	887.376	48,2	28,0%	72,0%
2023 * **	1.357.887	370.838	987.049	50,4	27,3%	72,7%
Var. % '23-'22	10,2%	7,7%	11,2%	4,7%	-2,3%	0,9%
Var. abs. '23-'22	126.126	26.453	99.673	2,2	-0,6%	0,6%

Fuente: CICCRA, con datos de Minagri, Senasa, Indec y estimaciones propias.

* Provisorios. ** Exportaciones estimadas.

EXPORTACIONES DE CARNE VACUNA

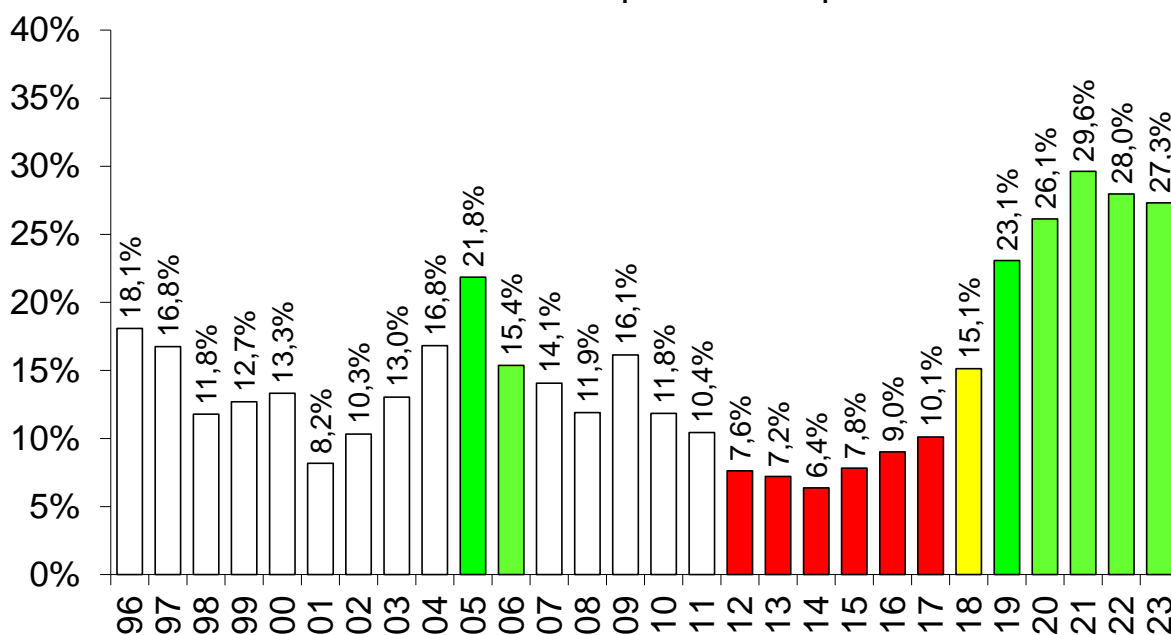
5 meses de '96 a '23* - En miles de toneladas res con hueso



Fuente: CICCRA, con datos de ONCCA-SENASA (hasta '17), INDEC (desde '18) y SAGyP.

EXPORTACIONES DE CARNE VACUNA

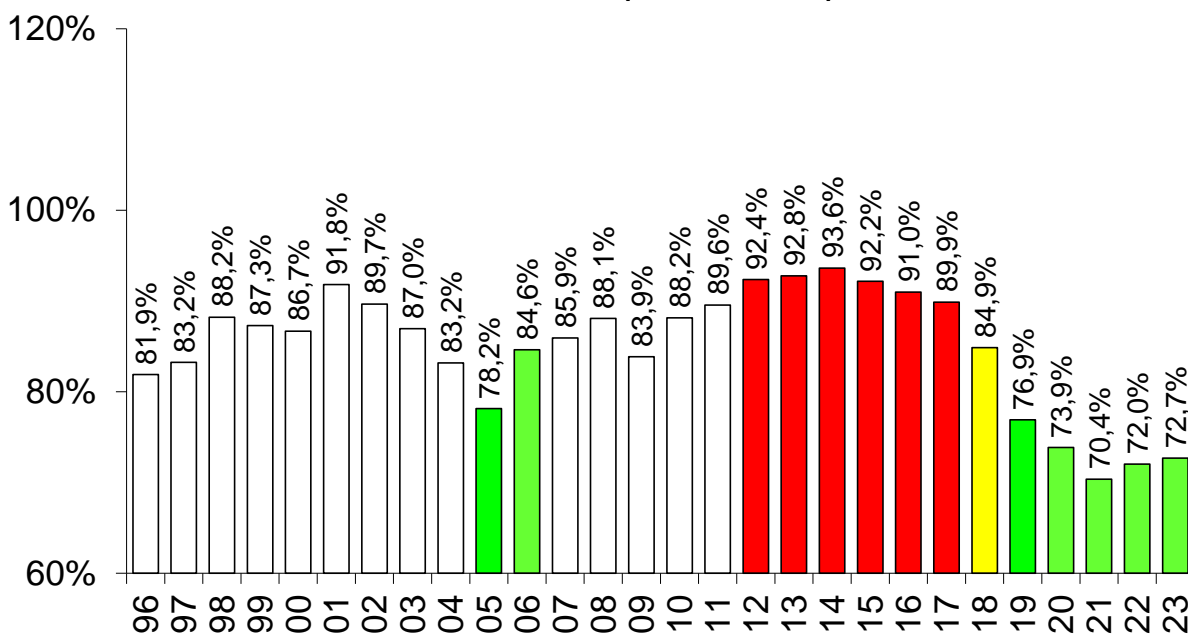
5 meses de 1996 a 2023 - Importancia s/producción total



Fuente: CICCRA, con datos de ONCCA, Minagro y Senasa.

CONSUMO INTERNO DE CARNE VACUNA

5 meses de 1996 a 2023 - Importancia s/producción total

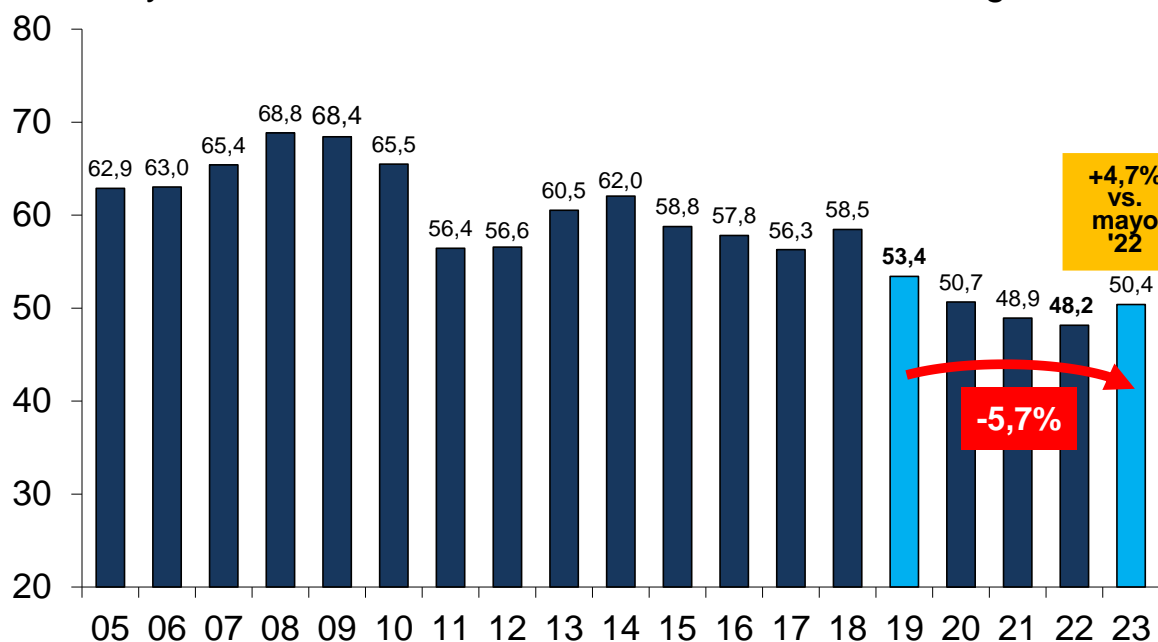


Fuente: CICCRA, con datos de ONCCA, Minagri y Senasa.

En consecuencia, en mayo el promedio móvil de los últimos doce meses del consumo per cápita de carne vacuna se habría ubicado en 50,4 kg/año. Esto implica un incremento de 4,7% anual (+2,2 kg/hab/año).

CONSUMO DE CARNE VACUNA POR HABITANTE

Mayo de '05-'23* - Promedio móvil 12 meses - En kg/año

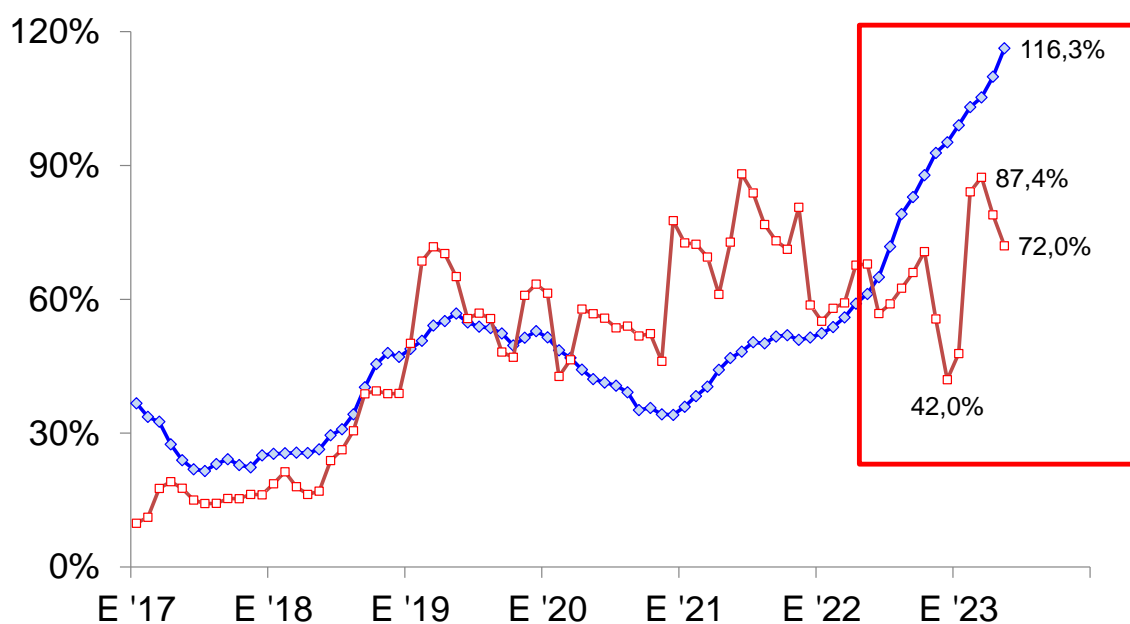


Fuente: CICCRA, estimación propia. * '22/'23 provisorio.

3. DINÁMICA DE LOS PRECIOS MINORISTAS:

En el quinto mes del año se registró un alza de 8,0% mensual en el nivel general de precios al consumidor correspondiente al Gran Buenos Aires, lo que llevó la suba acumulada en los últimos doce meses a 116,3%.

PRECIOS CONSUMIDOR - NIVEL GRAL. Y CARNE VACUNA Período enero 2017 - mayo 2023 - Var. % anual



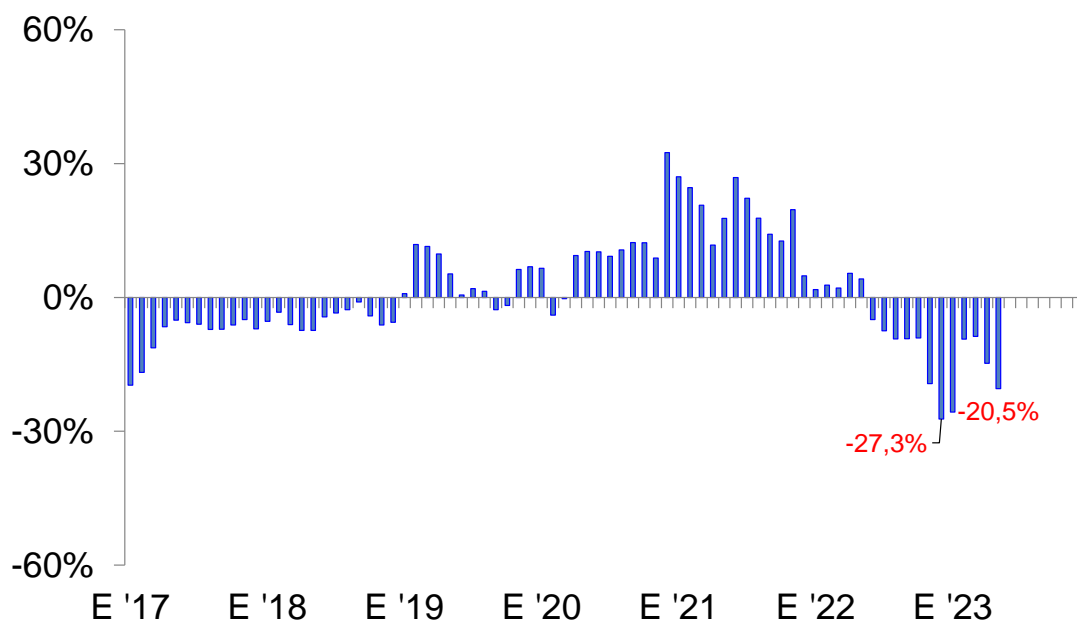
Fuente: CICCRA, con datos del INDEC y estim. propias.

A diferencia de lo observado en los cinco meses anteriores, en mayo el capítulo alimentos y bebidas no alcohólicas exhibió un alza inferior a la del nivel general. Concretamente, fue la segunda más baja, detrás del capítulo educación. El incremento fue de 5,7% mensual, producto de un aumento de 5,4% en alimentos y de 8,4% en bebidas no alcohólicas. Pero, no obstante esta desaceleración, en la comparación interanual el ritmo de incremento del capítulo de alimentos y bebidas no alcohólicas se mantuvo por encima del que tuvo el nivel general, llegando a 121,4% (nuevamente 3º, detrás de restaurantes y hoteles y prendas de vestir y calzado, que registraron alzas de 132,1% y 127,2% anual).

Nuevamente la velocidad de crecimiento de los precios de los principales cortes vacunos que releva el INDEC en el Gran Buenos Aires se mantuvo bien por debajo del capítulo alimentos y bebidas no alcohólicas, así como del nivel general del IPC. Entre abril y

mayo de 2023 la suba promedio de los precios de los cinco cortes fue de 2,5%, lo que llevó la suba acumulada en los últimos doce meses a 72,0%. De esta forma, la brecha entre la evolución del precio promedio de los cortes vacunos más relevantes y del nivel general del IPC se amplió a 20,5% en el quinto mes del año. Cabe recordar que en el bimestre febrero-marzo había caído a 9%.

PRECIOS CONSUMIDOR - CARNE VACUNA vs. NIVEL GRAL. Período enero 2017 - mayo 2023 - Var. % anual



Fuente: CICCRA, con datos del INDEC y estim. propias.

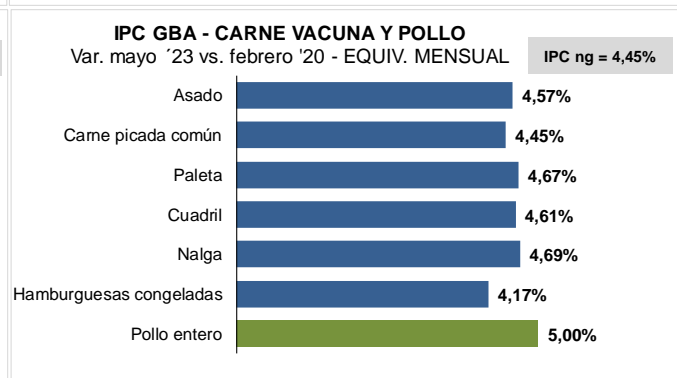
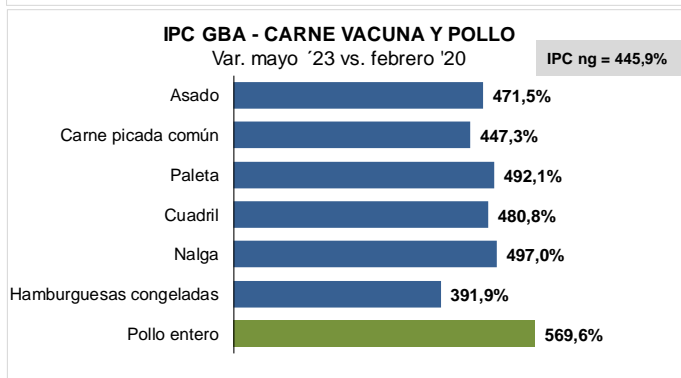
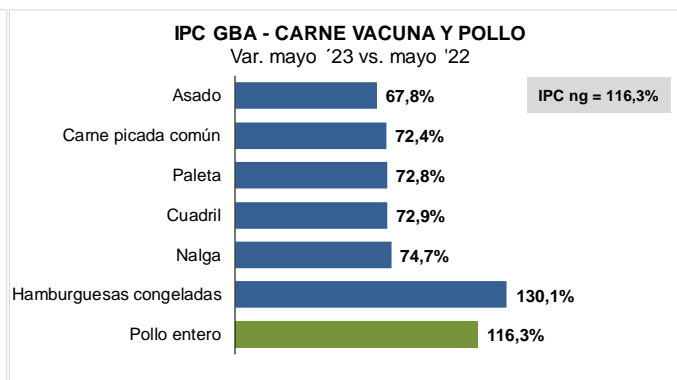
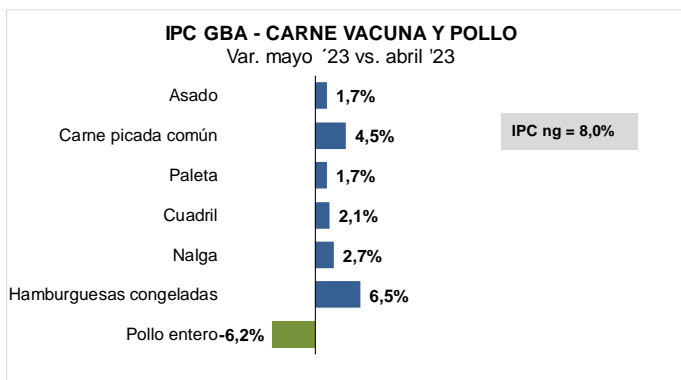
La carne picada común fue el producto que exhibió el mayor aumento en el último mes, 4,5%. En tanto, en los demás casos las subas fueron inferiores a 3% mensual. El kilo de nalga tuvo un incremento de precios de 2,7% mensual, seguido por el de cuadril (+2,1%), y por los de paleta y asado (+1,7% en cada caso). En cambio, el precio de la caja de hamburguesas congeladas creció 6,5% en el mes. Y, por su parte, en mayo el precio del pollo entero retrocedió 6,2% con respecto al promedio de abril, corrigiendo parcialmente el salto de 60,1% registrado en el bimestre previo.

Entre mayo de 2022 y mayo de 2023 fue el kilo de nalga el que más subió de precio (+74,7%), seguido por el del cuadril (+72,9%), el de la paleta (+72,8%), el de la carne picada común (+72,4%) y el del asado (+67,8%). el caso de la caja de hamburguesas congeladas, su precio se incrementó 140,6% anual, al tiempo que el precio del pollo entero subió 149,8%

en el último año. Al mismo tiempo la caja de hamburguesas congeladas vio incrementar su precio en 130,1% anual. Y en el caso del pollo entero, el retroceso de mayo redujo el ritmo de suba interanual de casi 150% en abril a 116,3% en mayo (igualando la suba del nivel general de precios).

Con estos guarismos, en el último año el precio promedio de cortes de carne vacuna relevados por el INDEC disminuyó 20,5% con respecto al nivel general del IPC y con relación al precio del pollo entero. Esta significativa caída del valor real de los cortes vacunos resulta consistente con el crecimiento registrado del volumen de carne vacuna enviado al mercado doméstico (ver sección N° 2 de este Informe) y, en consecuencia, del consumo aparente de carne vacuna.

Extendiendo el período de análisis hasta el inicio de la 'cuarentena', cabe señalar que en treinta y nueve meses el nivel general del IPC-GBA acumuló un incremento de 445,9% (+5,5 veces), el precio promedio de los principales cortes vacunos relevados hizo lo propio en aumentó 483,8% (+5,8 veces). El precio del kilo de asado no fue el que más aumentó (471,5%), ya que fue superado por los valores unitarios de la nalga (+497,0%) y paleta (+492,1%) y cuadril (+480,8%). Por su parte, el precio de la carne picada común aumentó 447,3% y el de la caja de hamburguesas congeladas hizo lo propio en 391,9%. En tanto, el del pollo entero acumuló un alza de 569,6% (+6,7 veces).



Fuente: CICCRA, con datos de INDEC.