

CÁMARA DE LA INDUSTRIA Y COMERCIO DE CARNES Y DERIVADOS DE LA
REPUBLICA ARGENTINA

INFORME ECONÓMICO MENSUAL

Documento N° 280 – Mayo 2024

Dirección: Ing. Miguel A. Schiariti

ÍNDICE GENERAL

EDITORIAL	1
INDICADORES ECONÓMICOS SECTORIALES	3
1. FAENA VACUNA Y PRODUCCIÓN DE CARNE	3
2. CONSUMO INTERNO	13
3. DINÁMICA DE LOS PRECIOS MINORISTAS	17

EDITORIAL:

En mayo la actividad de la industria frigorífica vacuna continuó mejorando con relación al mes previo, pero al mismo tiempo se mantuvo bien por debajo del nivel registrado un año atrás, cuando el factor climático forzó la liquidación de vientres y la venta anticipada de hacienda, lo cual a su vez impactó en la disponibilidad de hacienda para faenar este año. En tanto, es importante señalar que en mayo la participación de las hembras registró un importante salto y llegó a representar 50,3% de la faena total, consolidándose el promedio de los primeros cinco meses en 47,8%.

En el quinto mes del año se faenaron 1,168 millones de cabezas de hacienda vacuna. En relación a abril del corriente año la actividad sectorial resultó 1,8% mayor, corrigiendo la serie por el número de días laborables. No obstante lo cual, en la comparación con el mismo mes de 2023 la caída fue de 9,3% anual. Puesto en términos absolutos, se enviaron a faena 119,63 mil cabezas menos que en mayo del año pasado, producto de los factores señalados más arriba.

Cabe destacar que en mayo la participación de las hembras en la faena total alcanzó un pico de 50,3%, es decir 2,1 puntos porcentuales más elevada que la de mayo de 2023, constituyéndose en la tercera más elevada de la serie. Lo que ocurrió fue que la faena de vacas experimentó una mejora interanual de 2,8%, luego de haber registrado un ajuste muy importante en abril, con lo que compensó en parte la caída de la faena de vaquillonas. El mayor ajuste que mostró la faena de hembras en relación a la faena de machos en abril y que señalamos en el Informe anterior, por ahora quedó como un hecho puntual y no como un cambio de tendencia.

En enero-mayo de 2024 un total de 358 establecimientos faenaron 5,514 millones de cabezas de hacienda vacuna, es decir 8,3% menos que un año atrás, y produjeron un equivalente a 1,255 millones de tn r/c/h de carne vacuna, es decir 7,8% menos en términos interanuales.

El consumo aparente de carne vacuna habría sido de 860,1 mil tn r/c/h, ubicándose 14,9% por debajo del registro correspondiente a enero-mayo de 2023 (-151,0 mil tn r/c/h).

Dejando de lado a los primeros cinco meses de 2020, esta fue la menor cantidad de las últimas tres décadas.

Y el consumo aparente de carne vacuna por habitante habría sido equivalente a 44,0 kilos/año en enero-mayo de 2024, quedando 15,9% por debajo del promedio correspondiente a enero-mayo de 2023 (-8,3 kg/hab/año).

En lo que respecta a la dinámica de los precios al consumidor, en mayo el capítulo alimentos y bebidas no alcohólicas subió a una velocidad levemente superior a la del nivel general (5,4% vs. 4,3%), producto de la fuerte suba de los precios (estacionales) de las 'verduras, tubérculos, legumbres'. El precio promedio de los alimentos volvió a subir en promedio 6,0% mensual y el de las bebidas no alcohólicas aumentó sólo 1,2%. Al igual que en el caso del nivel general del IPC-GBA, el precio promedio de los alimentos y bebidas no alcohólicas exhibió una leve desaceleración en la velocidad de crecimiento interanual y quedó en 296,6%.

En el caso del rubro 'carnes y derivados', la variación del precio promedio continuó siendo de las más bajas, con un alza de 2,5% mensual. En particular, en mayo fue el precio del pollo entero el que menos aumentó, al ubicarse 1,3% por encima del promedio de abril. Pero el valor de los cortes vacunos relevados por el INDEC también contribuyó a la desaceleración del rubro 'carnes y derivados', si bien en menor medida que en meses previos, con un alza de 2,4% mensual.

Por último, al comparar los precios de mayo de 2024 con los de mayo de 2023, surge que en el caso de los cortes vacunos el alza fue de 283,9%. El máximo correspondió a la carne picada común, cuyo precio subió 307,8% en los últimos doce meses, y el mínimo al asado, con un incremento de 259,7% interanual. Nuevamente, el alza de precios de los cortes vacunos fue inferior respecto de la suba del precio promedio de la hacienda en pie (297,2% anual) y también en relación al nivel general de precios al consumidor (278,9%). Tal como lo señalamos en Informes anteriores, que la suba en el mostrador de las carnicerías se haya mantenido por debajo del ritmo de incremento del valor del kilo vivo y del nivel general del IPC, se explica por la significativa contracción que registró el poder adquisitivo de las familias en el último año, que llevó al desplome del consumo per cápita de carne vacuna.

INDICADORES ECONÓMICOS SECTORIALES:**1. FAENA Y PRODUCCIÓN DE CARNE:**

En mayo la actividad de la industria frigorífica vacuna continuó mejorando con relación al mes previo, pero al mismo tiempo se mantuvo bien por debajo del nivel registrado un año atrás, cuando el factor climático forzó la liquidación de vientres y la venta anticipada de hacienda, lo cual a su vez impactó en la disponibilidad de hacienda para faenar este año. En tanto, es importante señalar que en mayo la participación de las hembras registró un importante salto y llegó a representar 50,3% de la faena total, consolidándose el promedio de los primeros cinco meses en 47,8%.

En el quinto mes del año se faenaron 1,168 millones de cabezas de hacienda vacuna. En relación a abril del corriente año la actividad sectorial resultó 1,8% mayor, corrigiendo la serie por el número de días laborables. Fue la segunda mejora tras el bajo nivel de actividad registrado en marzo pasado. No obstante lo cual, en la comparación con el mismo mes de 2023 la faena vacuna continuó siendo muy inferior por sexto mes consecutivo. En esta oportunidad la caída fue de 9,3% anual (-11,2% al corregir la serie por el número de días laborables). Puesto en términos absolutos, se enviaron a faena 119,63 mil cabezas menos que en mayo del año pasado, producto de los factores señalados más arriba.

Esto se reflejó en una mejor posición de la faena mensual al colocarla en la perspectiva 'histórica', con respecto a lo observado en marzo y abril. El número de cabezas faenadas durante mayo de 2024 ocupó el puesto N° 15 entre los últimos 45 mayos y superó en 5,0% al promedio de los mayos de 1980-2023. Recordemos que la faena de marzo había caído al puesto N° 31 y la de abril había llegado al puesto N° 23. En tanto, se mantuvo bien por debajo del pico que alcanzado en mayo de 2023, cuando la fortísima seca que asoló a las zonas productoras forzó la liquidación anticipada y masiva de hacienda.

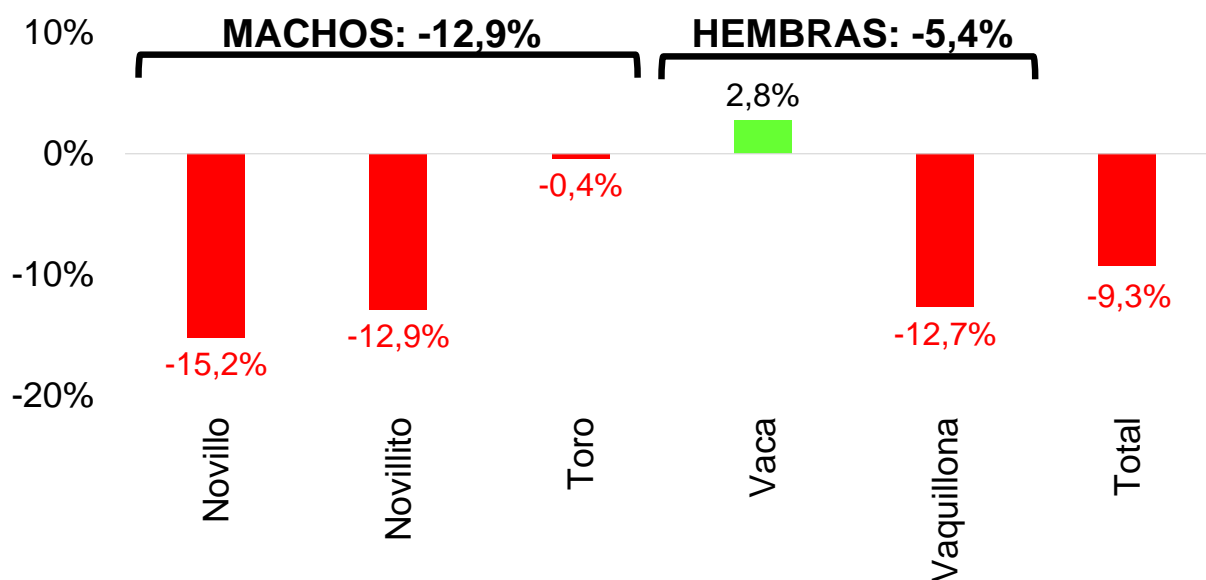
La faena de machos totalizó 580,4 mil cabezas en el quinto mes del año, lo que arrojó una contracción de 12,9% interanual (-86,14 mil cabezas). Nuevamente, la faena de novillitos cayó menos que la de novillos en términos relativos, pero dada su importancia en el total, explicó la mayor parte de la caída del total faenado de machos. En total se faenaron 475,1 mil novillitos, es decir 12,9% menos que en mayo de 2023 (-70,5 mil cabezas). Y en el caso de

los novillos, la faena fue de 86,7 mil cabezas, resultando 15,2% menor a la de un año atrás (-15,6 mil cabezas).

Por su parte, la faena de hembras experimentó un retroceso de sólo 5,4% anual (-33,5 mil cabezas), sumando 587,4 mil cabezas en mayo pasado. El mayor ajuste que mostró la faena de hembras en relación a la faena de machos en abril y que señalamos en el Informe anterior, por ahora quedó como un hecho puntual y no como un cambio de tendencia. Por ello, en mayo la participación de las hembras en la faena total alcanzó un pico de 50,3%, es decir 2,1 puntos porcentuales más elevada que la de mayo de 2023 y se constituyó en la tercera más elevada de la serie (sólo fue superior en mayo de 2019 y 2008, cuando llegó a 52,3% y 50,8%, respectivamente). Lo que ocurrió fue que la faena de vacas experimentó una mejora interanual de 2,8% (+8,19 mil cabezas), luego de haber registrado un ajuste muy importante en abril, totalizando 300,7 mil cabezas. Esto compensó en parte la retracción de la faena de vaquillonas, que fue de 12,7% anual (-41,7 mil cabezas), quedando el total en 286,7 mil vaquillonas faenadas.

FAENA POR CATEGORÍA

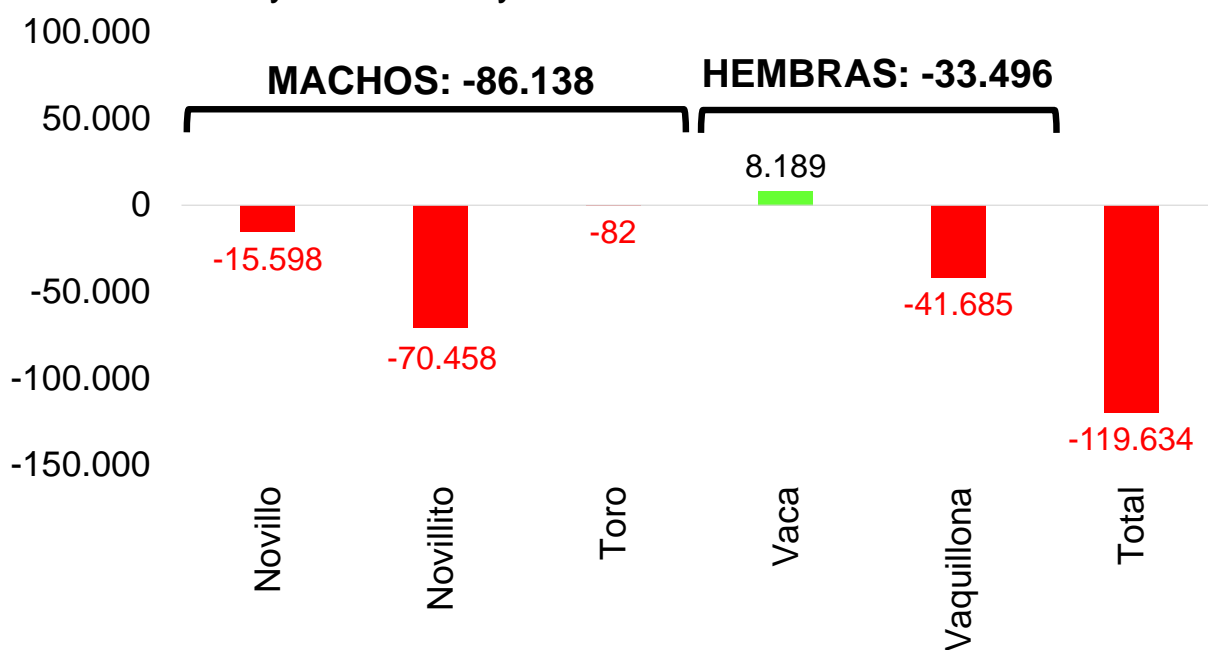
Mayo '24 vs. mayo '23 - Variaciones relativas



Fuente: CICCRA, con datos de la sec. de agric., gan. y pesca. * '23/'24 provisorio.

FAENA POR CATEGORÍA

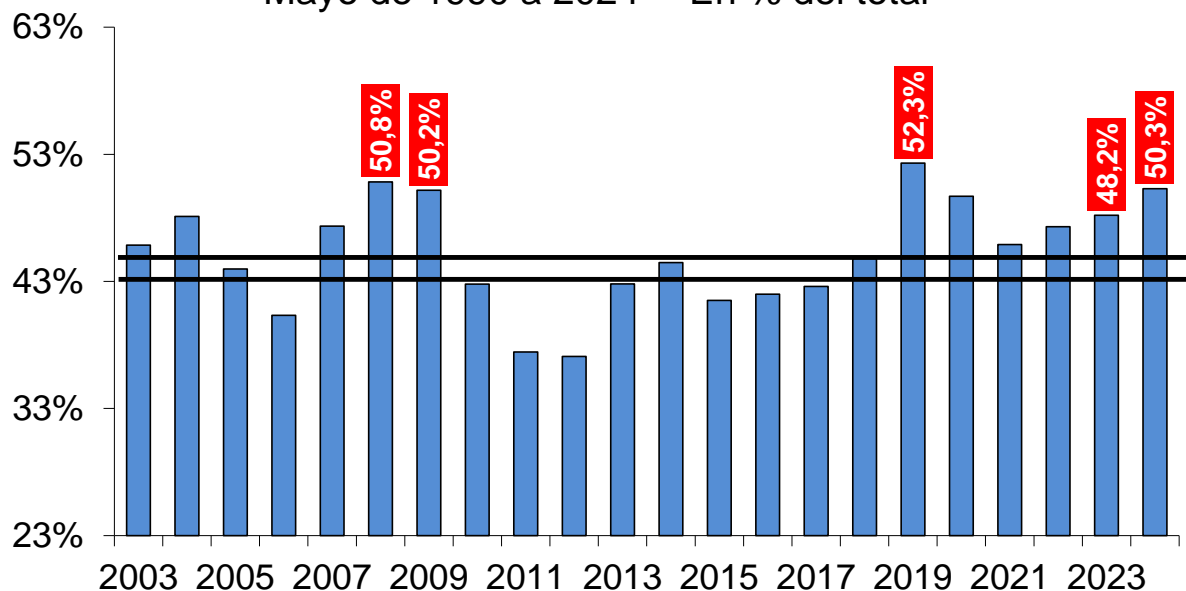
Mayo '24 vs. mayo '23 - Variaciones absolutas



Fuente: CICCRA, con datos de la sec. de agric., gan. y pesca. * '23/'24 provisorio.

EVOLUCIÓN DE LA FAENA DE HEMBRAS

Mayo de 1990 a 2024* - En % del total



Fuente: CICCRA, s/ ONCCA, Minagri y estim. propias. * '23/'24 provisorio.

** Las líneas negras marcan el intervalo crítico considerado necesario para sostener el stock. Si la barra está por arriba implica liquidación. Si está por debajo implica retención de vientres.

En enero-mayo de 2024 un total de 358 establecimientos faenaron 5,514 millones de cabezas de hacienda vacuna. En relación a los primeros cinco meses de 2023 la actividad de la industria frigorífica se retrajo 8,3% (-9,5% al corregir los números por el número de días laborables; -497,8 mil cabezas). Y puesta en la perspectiva 'histórica', ocupó el puesto N° 17 entre los últimos 45 años.

El total faenado por los establecimientos con habilitación del Senasa fue de 4,39 millones de cabezas en el período considerado, lo que representó 79,6% de la faena total. En promedio cada establecimiento con habilitación del Senasa faenó 32,27 mil cabezas en enero-mayo de 2024, lo que arrojó un equivalente mensual de 6,45 mil cabezas. Por su parte, los restantes 222 establecimientos faenaron 1,125 millones de cabezas (20,4% del total), es decir 5,07 mil cabezas por establecimiento en lo que transcurrió del año y 1,013 mil cabezas por establecimiento y mes.

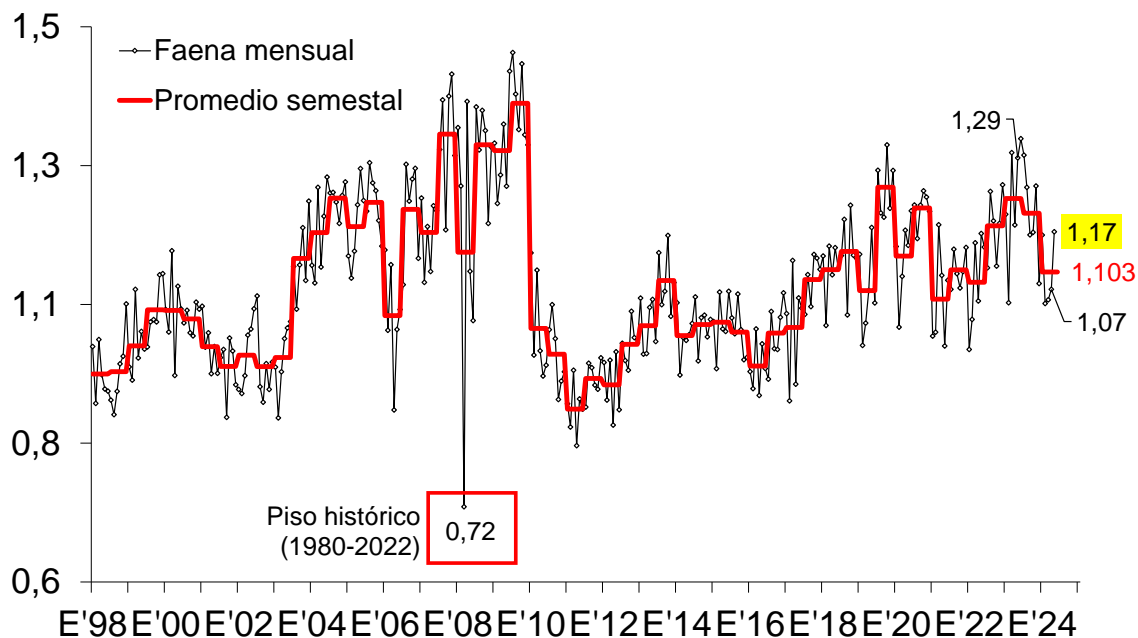
En total se faenaron 2,88 millones de machos en enero-mayo del corriente año, es decir 9,2% menos en términos interanuales (-292,1 mil cabezas). Del total, 82,8% fueron novillitos (2,385 millones de cabezas) y 14,2% fueron novillos (409,69 mil cabezas). La faena de novillitos se contrajo 8,3% anual (-214,7 mil cabezas) y la de novillos hizo lo propio en 15,5% (-75,1 mil cabezas).

En lo que respecta a la faena de hembras, en los primeros cinco meses del año sumó 2,634 millones de cabezas y resultó 7,2% menor a la de igual período del año pasado (-205,48 mil cabezas). Del total, 56,3% fueron vaquillonas (-5,5% anual) y 43,7% fueron vacas (-9,4% anual). Todo esto se tradujo en una participación en la faena total de 47,8%, guarismo que fue 0,6 puntos porcentuales mayor al de los primeros cinco meses de 2023.

La producción de carne vacuna fue equivalente a 266 mil toneladas res con hueso (tn r/c/h) en el quinto mes del año. En relación a abril la producción registró una recuperación de 2,5% corregida por el número de días laborables, la cual se explicó principalmente por el mayor número de cabezas faenadas y en menor medida por la mejora del peso promedio en gancho (que llegó a 228 kilos; +0,7% mensual). En tanto, respecto a mayo de 2023 se observó un retroceso de 8,3% (-23,94 mil tn r/c/h), explicado casi en su totalidad por la disminución del número de animales faenados.

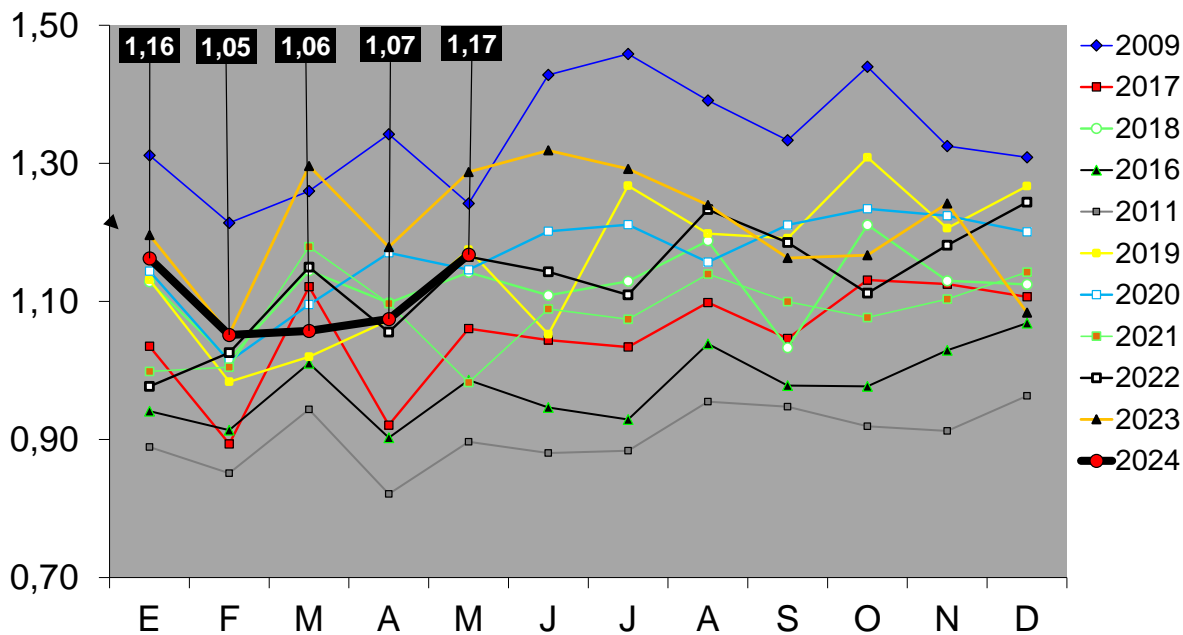
En los primeros cinco meses del año se produjeron 1,255 millones de tn r/c/h de carne vacuna. Esto representó una contracción de 7,8% interanual (-105,42 mil tn r/c/h), que si se corrige por el número de días laborables fue de -9,0%.

FAENA DE GANADO VACUNO En millones de cabezas



Fuente: CICCRA, s/ ONCCA, Minagri y estim. propias. * '23/'24 provisorio.

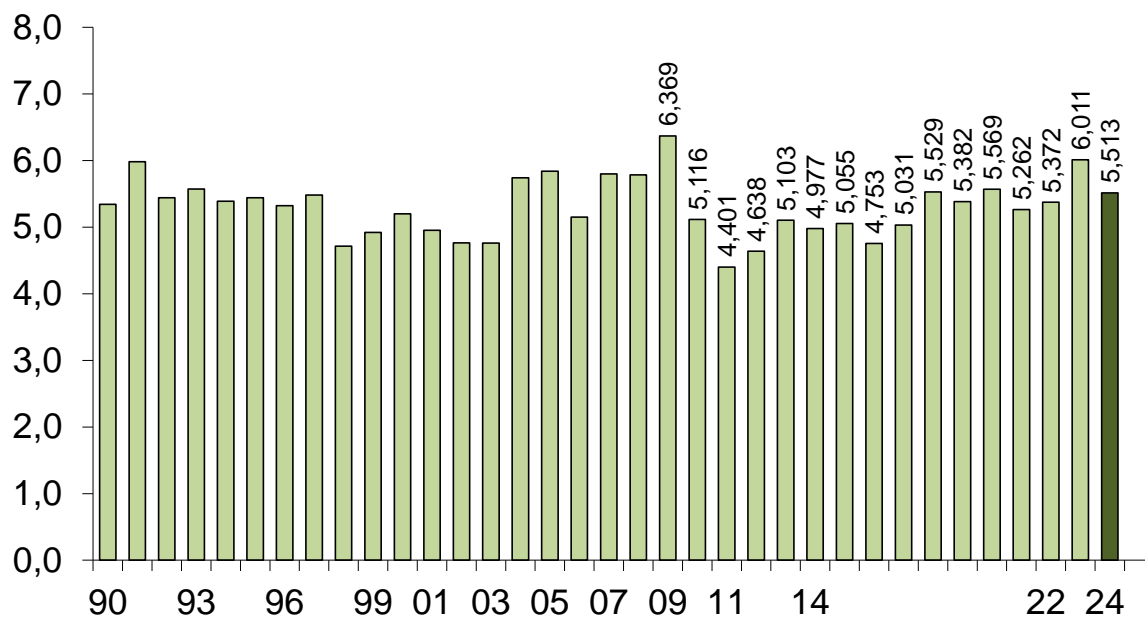
FAENA DE GANADO VACUNO En millones de cabezas



Fuente: CICCRA, s/ ONCCA, Minagri y estim. propias. * '23/'24 provisorio.

FAENA DE HACIENDA VACUNA

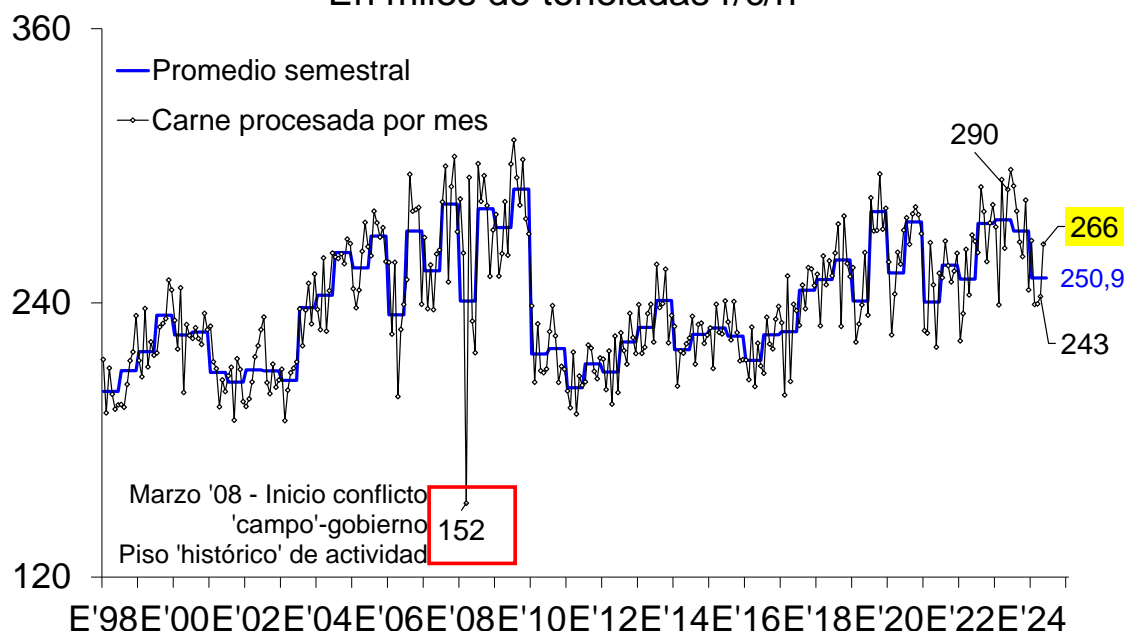
5 meses de 1990-2024* - En millones de cabezas



Fuente: CICCRA, s/ ONCCA, Minagri y estim. propias. * '23/'24 provisorio.

PRODUCCION DE CARNE VACUNA

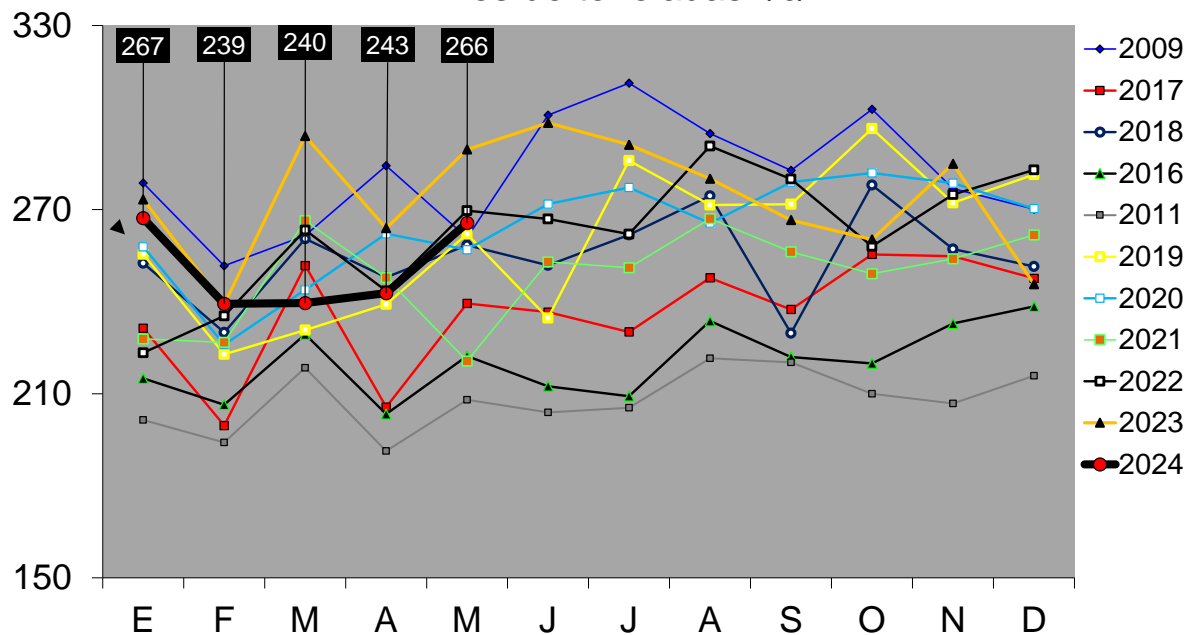
En miles de toneladas r/c/h



Fuente: CICCRA, s/ ONCCA, Minagri y estim. propias. * '23/'24 provisorio.

PRODUCCIÓN DE CARNE VACUNA

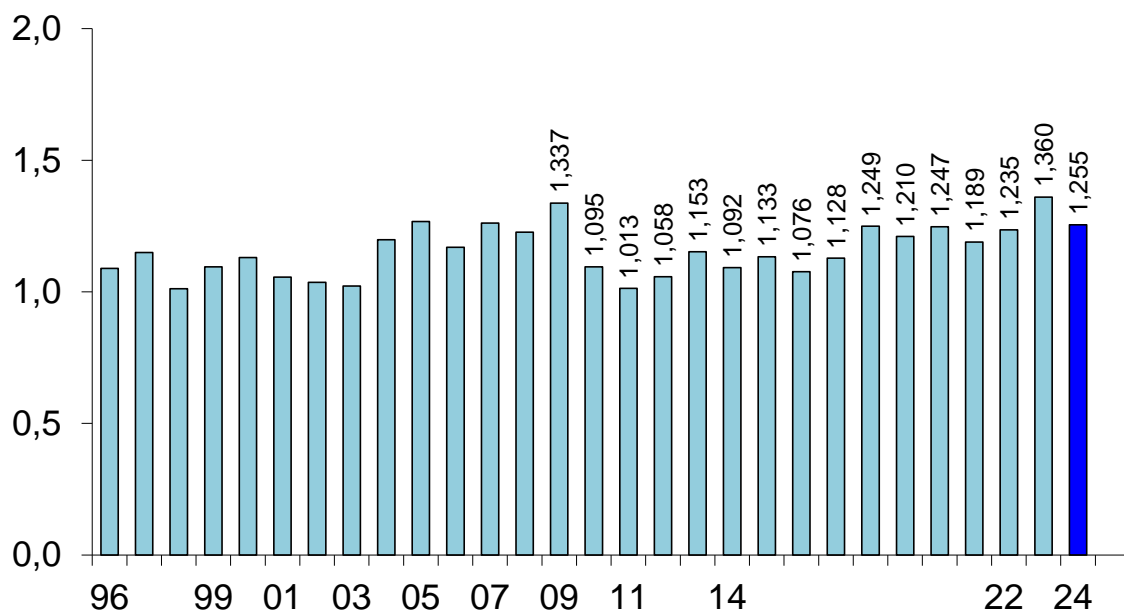
En miles de toneladas r/c/h



Fuente: CICCRA, s/ ONCCA, Minagri y estim. propias. * '23/'24 provisorio.

PRODUCCION DE CARNE VACUNA

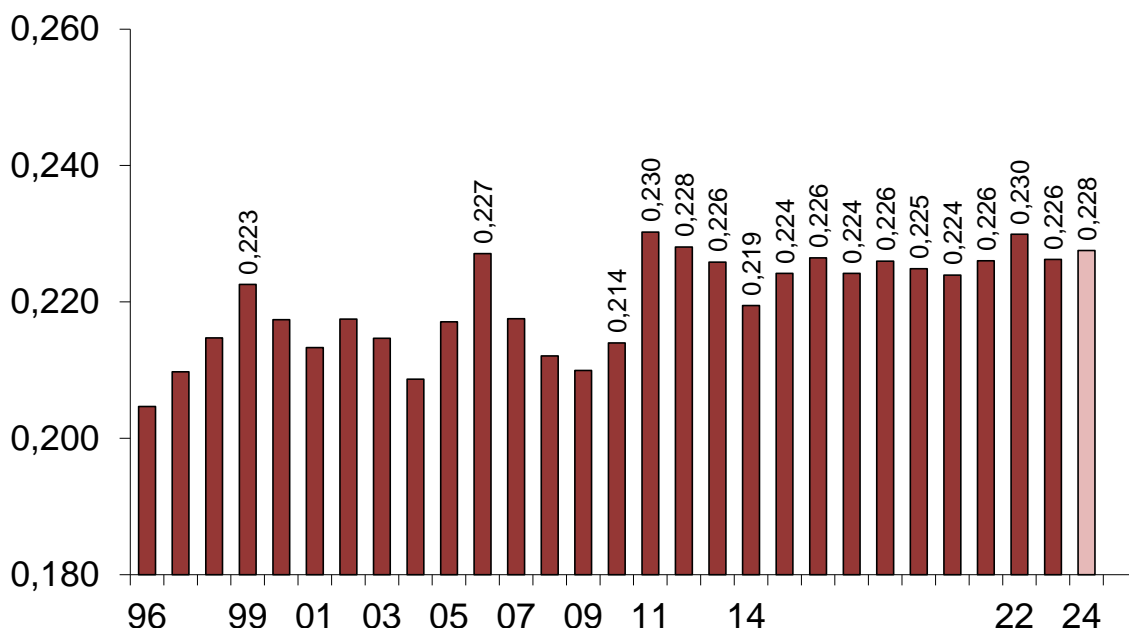
5 meses de 1990 a 2024* - En millones de toneladas r/c/h



Fuente: CICCRA, s/ ONCCA, Minagri y estim. propias. * '23/'24 provisorio.

PESO PROMEDIO DE LA HACIENDA FAENADA

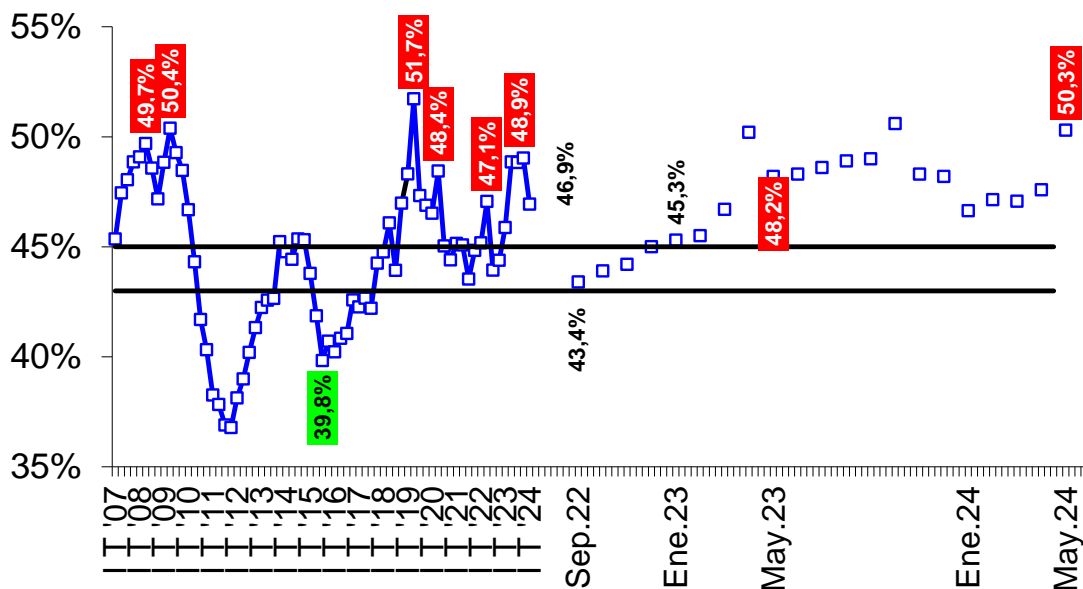
5 meses de 1996 a 2024* - En tn res c/hueso/gancho



Fuente: CICCRA, s/ ONCCA, Minagri y estim. propias. * '23/'24 provisorio.

FAENA DE HEMBRAS

2007-2024 - trimestral y 2022-2024 mensual - En % del total

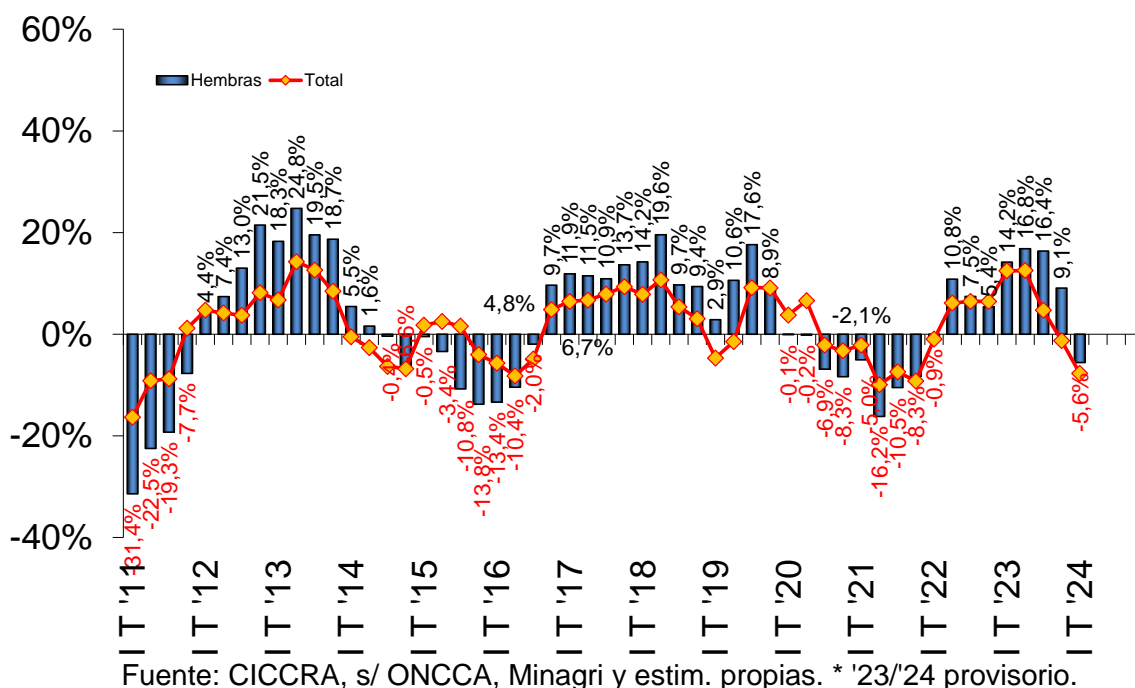


Fuente: CICCRA, s/ ONCCA, Minagri y estim. propias. * '23/'24 provisorio.

Las líneas negras delimitan la banda dentro de la cual el stock de ganado vacuno se mantiene estable. Si la línea azul está por arriba implica liquidación de vientres. Por debajo implica retención de vientres.

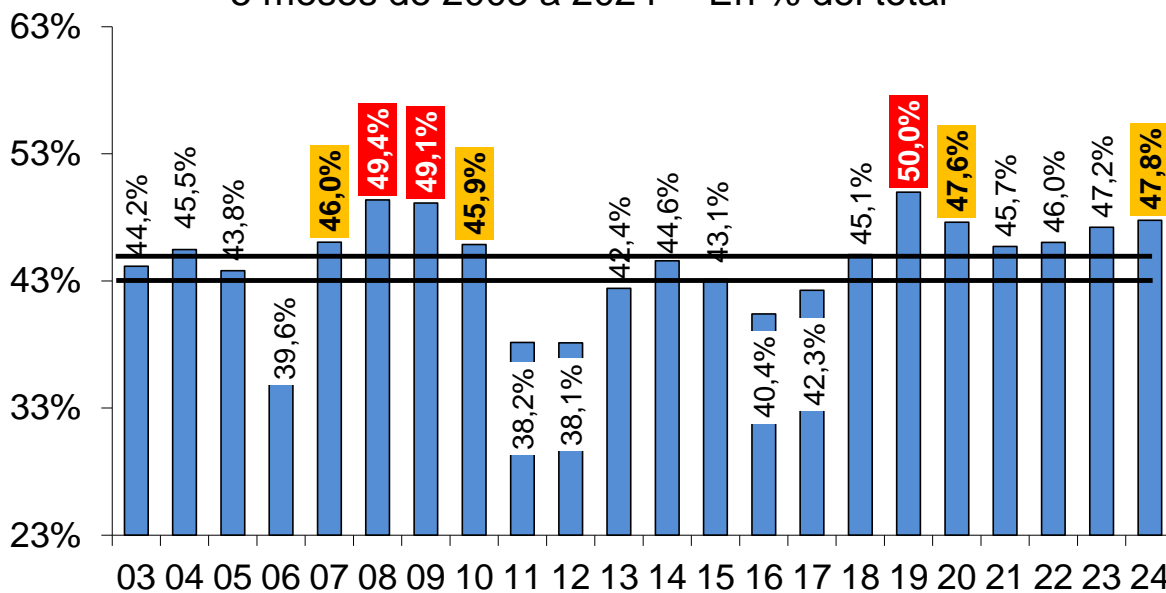
FAENA TOTAL Y DE HEMBRAS

2011-2024* - Var. % respecto a igual período del año anterior



EVOLUCIÓN DE LA FAENA DE HEMBRAS

5 meses de 2003 a 2024* - En % del total



Fuente: CICCRA, s/ ONCCA, Minagri y estim. propias. * '23/'24 provisorio.

** Las líneas negras marcan el intervalo crítico considerado necesario para sostener el stock. Si la barra está por arriba implica liquidación. Si está por debajo implica retención de vientos.

2. CONSUMO INTERNO:

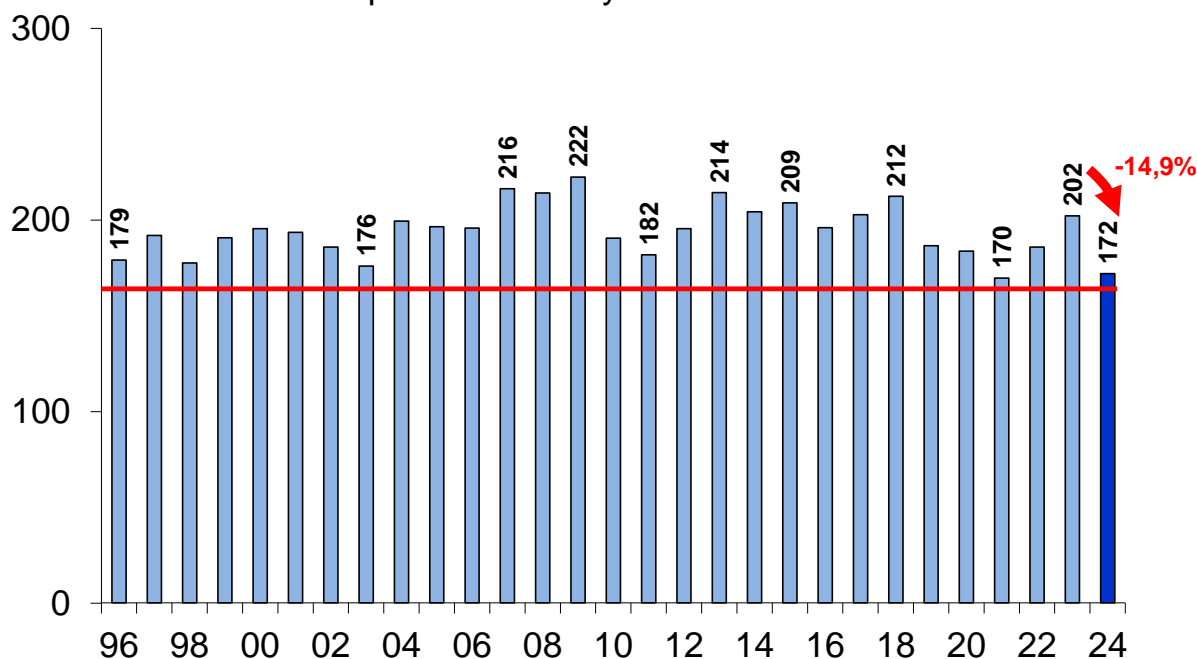
En enero-mayo de 2024 la producción de carne vacuna fue equivalente a 1,255 millones de tn r/c/h. En la comparación interanual se produjo 7,8% menos, con lo cual el abastecimiento de la industria se contrajo en 105,42 mil tn r/c/h.

Las exportaciones de carne vacuna habrían totalizado 394,4 mil tn r/c/h en el período analizado, suponiendo un promedio mensual de alrededor de 79 mil tn r/c/h. En relación a enero-mayo de 2023 esta cantidad habría resultado 13,1% mayor, lo que implica que se habrían exportado 45,6 mil tn r/c/h más.

En consecuencia, el consumo aparente de carne vacuna habría sido de 860,1 mil tn r/c/h, ubicándose 14,9% por debajo del registro correspondiente a enero-mayo de 2023 (-151,0 mil tn r/c/h). Dejando de lado a los primeros cinco meses de 2020, esta fue la menor cantidad de las últimas tres décadas.

PRODUCCIÓN DE CARNE VACUNA AL MERCADO INTERNO

Promedio mensual para enero-mayo de '96-'24* - En miles de tn r/c/h



Fuente: CICCRA, estimación propia. * '23/'24 provisorio.

OFERTA Y DEMANDA DE CARNE VACUNA						
Período	Producción	Exportación	Consumo total	Consumo per cápita	Exportación	Consumo total
	Tn res c/hueso	Tn res c/hueso	Tn res c/hueso	kg/año	s/faena total	s/faena total
12 meses de...						
2019	3.124.199	843.738	2.280.461	51,4	27,0%	73,0%
2020	3.171.470	885.367	2.286.103	50,9	27,9%	72,1%
2021	2.981.690	726.176	2.255.514	49,7	24,4%	75,6%
2022 *	3.150.851	803.504	2.347.346	51,1	25,5%	74,5%
2023 * **	3.287.046	852.818	2.434.228	52,5	25,9%	74,1%
Var. % '23-'22	4,3%	6,1%	3,7%	2,5%	1,7%	-0,6%
Var. abs. '23-'22	136.195	49.313	86.882	1,30	0,4%	-0,4%
5 m. de...				Pr. móv. 12 m.		
2019	1.210.230	277.125	933.105	53,6	22,9%	77,1%
2020	1.246.940	328.059	918.881	50,8	26,3%	73,7%
2021	1.189.484	340.777	848.707	49,2	28,6%	71,4%
2022	1.235.227	305.813	929.414	51,3	24,8%	75,2%
2023 * **	1.359.956	348.828	1.011.128	52,7	25,6%	74,4%
2024 * **	1.254.534	394.439	860.095	49,0	31,4%	68,6%
Var. % '24-'23	-7,8%	13,1%	-14,9%	-7,0%	22,6%	-7,8%
Var. abs. '24-'23	-105.422	45.611	-151.033	-3,7	5,8%	-5,8%

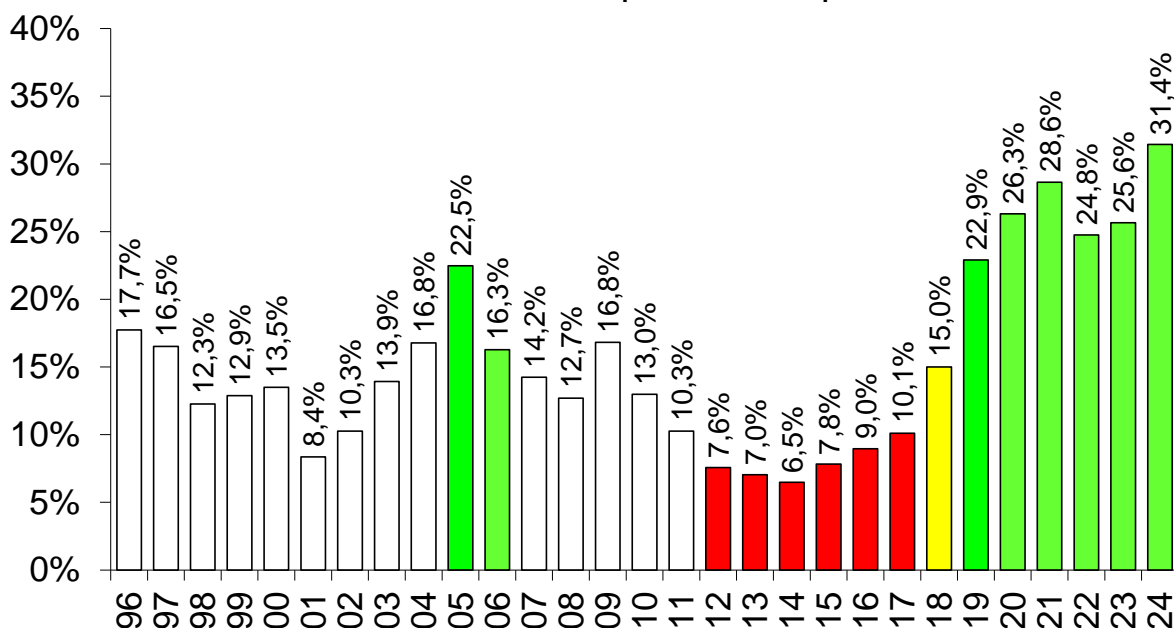
Fuente: CICCRA, con datos de Minagri, Senasa, Indec y estimaciones propias.

1. Exportaciones de carne vacuna. No incluye exportaciones de huesos con carne.

* Provisorios. ** Exportaciones estimadas.

EXPORTACIONES DE CARNE VACUNA

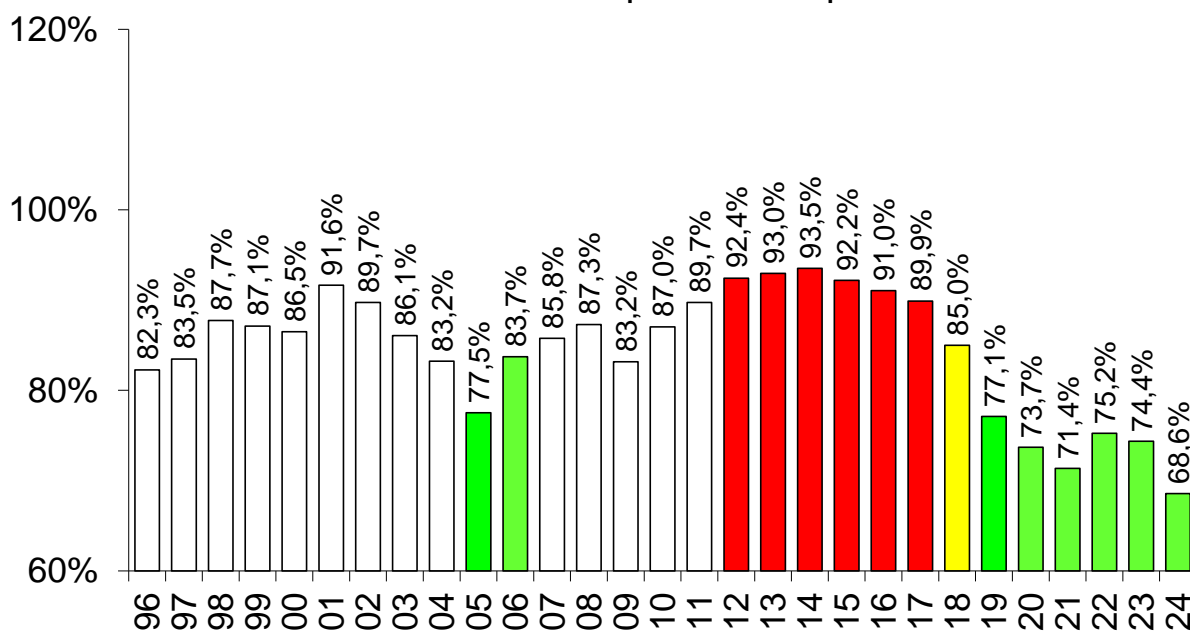
5 meses de 1996 a 2024 - Importancia s/producción total



Fuente: CICCRA, con datos de ONCCA, Minagro y Senasa.

CONSUMO INTERNO DE CARNE VACUNA

5 meses de 1996 a 2024 - Importancia s/producción total

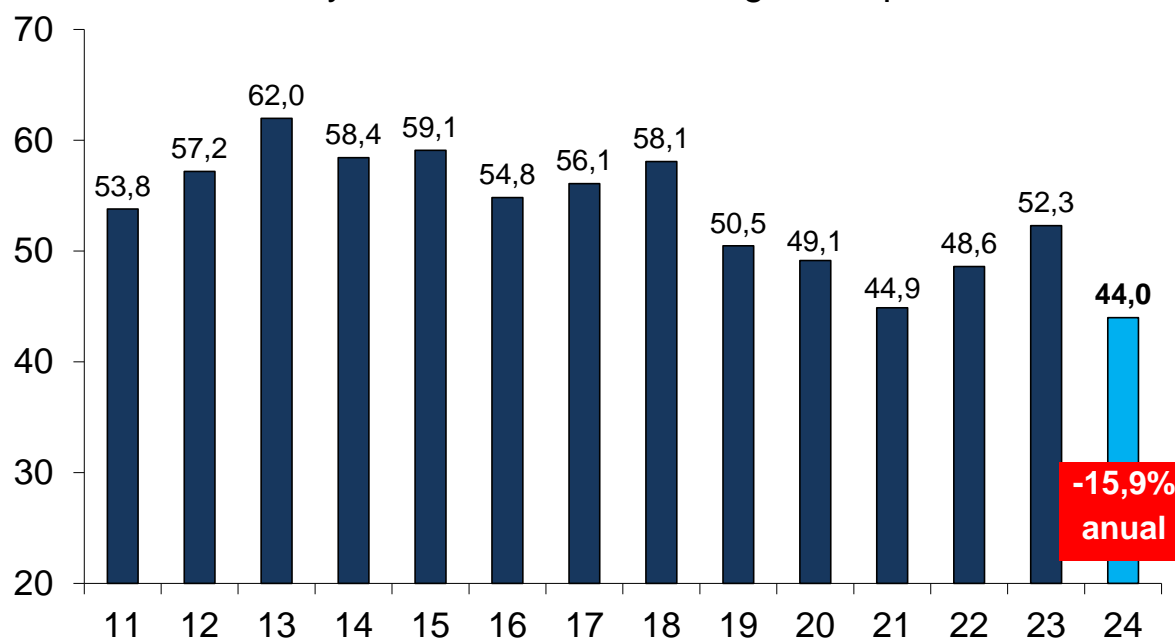


Fuente: CICCRA, con datos de ONCCA, Minagri y Senasa.

Finalmente, en lo que respecta al consumo aparente de carne vacuna por habitante, en enero-mayo de 2024 habría sido equivalente a 44,0 kilos/año, quedando 15,9% por debajo del promedio correspondiente a enero-mayo de 2023 (-8,3 kg/hab/año). En tanto, el promedio móvil de los últimos doce meses fue equivalente a 49,0 kg/hab/año en mayo y se ubicó 7,0% por debajo del registro de un año atrás (-3,7 kg/hab/año).

CONSUMO DE CARNE VACUNA POR HABITANTE

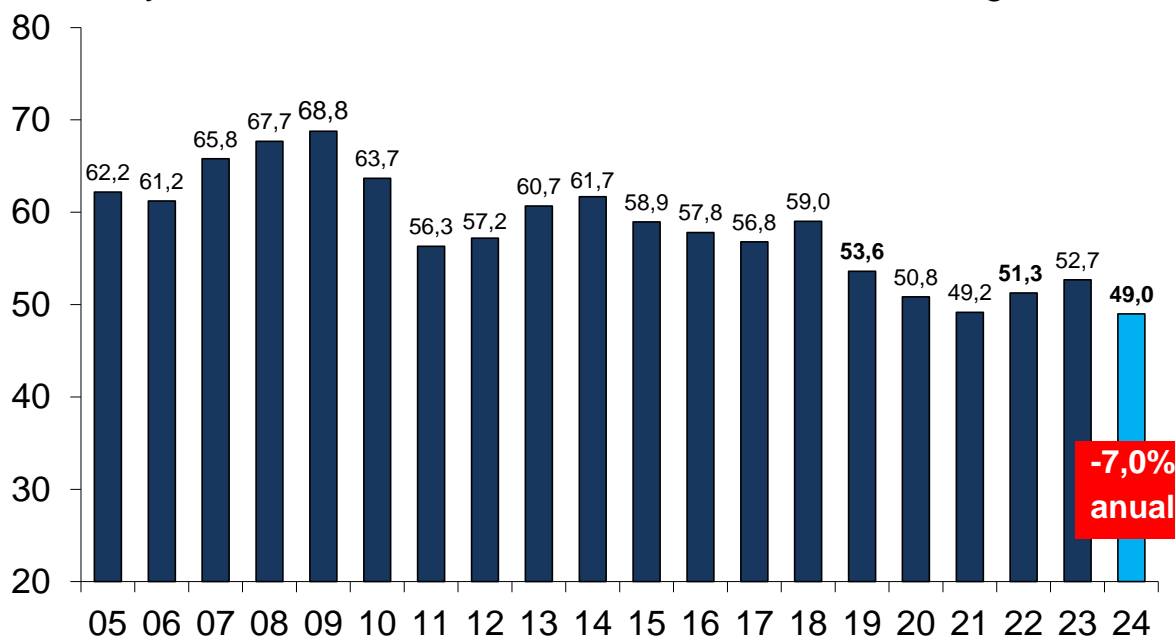
Enero-mayo de '11 a '24* - En kilogramos por año



Fuente: CICCRA, estimación propia. * '23/'24 provisorio.

CONSUMO DE CARNE VACUNA POR HABITANTE

Mayo de '05-'24* - Promedio móvil 12 meses - En kg/año



Fuente: CICCRA, estimación propia. * '23/'24 provisorio.

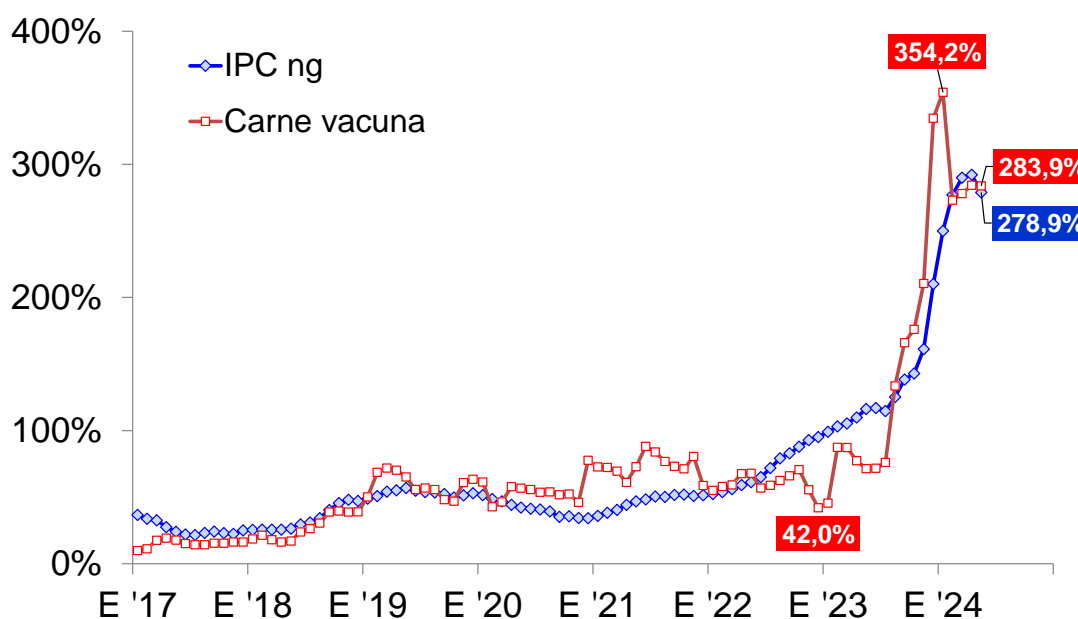
3. DINÁMICA DE LOS PRECIOS MINORISTAS:

El nivel general del Índice de Precios al Consumidor del Gran Buenos Aires (IPC-GBA Indec) volvió a desacelerarse en mayo, marcando la quinta baja consecutiva. En relación a abril la suba fue de 4,3%, y en esta oportunidad el aporte lo hicieron tanto los precios libres (no estacionales) como los precios regulados (producto de la modificación del calendario de actualización de las tarifas de los servicios de energía, entre otros). En tanto, en la comparación interanual el alza fue de 278,9%, registrándose la primera desaceleración del ritmo de incremento de los precios tras nueve meses de sistemática e intensa aceleración, merced a la gran caída de la variación mensual entre mayo de 2023 y mayo de 2024 (8,0% vs. 4,3%).

En mayo el capítulo alimentos y bebidas no alcohólicas subió a una velocidad levemente superior a la del nivel general, producto de la fuerte suba de los precios (estacionales) de las 'verduras, tubérculos, legumbres'. En términos mensuales el incremento promedio de los precios de este capítulo fue de 5,4%, donde los valores de los alimentos volvieron a subir en promedio 6,0% en relación a abril y las bebidas no alcohólicas tuvieron un alza de precios de sólo 1,2%. Al igual que en el caso del nivel general del IPC-GBA, el precio promedio de los alimentos y bebidas no alcohólicas exhibió una leve desaceleración en la velocidad de crecimiento interanual y quedó en 296,6%.

PRECIOS CONSUMIDOR - NIVEL GRAL. Y CARNE VACUNA

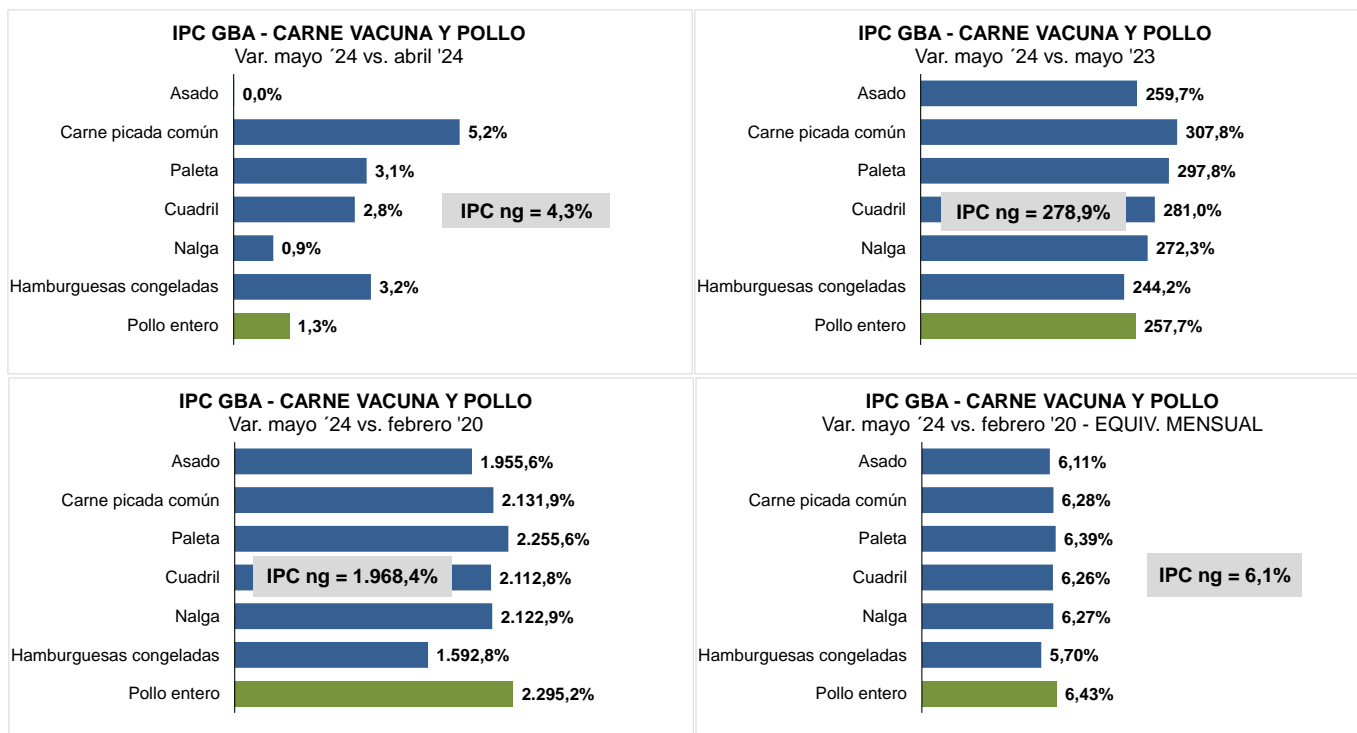
Período enero 2017 - mayo 2024 - Var. % anual



Fuente: CICCRA, con datos del INDEC y estim. propias.

En el caso del rubro 'carnes y derivados', la variación del precio promedio continuó siendo de las más bajas, con un alza de 2,5% mensual. En particular, en mayo fue el precio del pollo entero el que menos aumentó, al ubicarse 1,3% por encima del promedio de abril. Pero el valor de los cortes vacunos relevados por el INDEC también contribuyó a la desaceleración del rubro 'carnes y derivados', si bien en menor medida que en meses previos, con un alza de 2,4% mensual.

Entre los cortes vacunos relevados por el INDEC, las subas de precios mensuales observadas fueron: 5,2% para la carne picada común, 3,1% para la paleta, 2,8% para el cuadril y 0,9% para la nalga. Por su parte, entre abril y mayo del corriente año el precio promedio del kilo de asado no registró cambios. Y el valor de la caja de hamburguesas se incrementó sólo 3,2% en relación a abril.



Al comparar los precios de mayo de 2024 con los de mayo de 2023, surge que en el caso de los cortes vacunos el alza fue de 283,9%. El máximo correspondió a la carne picada común, cuyo precio subió 307,8% en los últimos doce meses, y el mínimo al asado, con un incremento de 259,7% interanual. Nuevamente, el alza de precios de los cortes vacunos fue inferior respecto de la suba del precio promedio de la hacienda en pie (297,2% anual) y también en relación al nivel general de precios al consumidor (278,9%). Tal como lo señalamos en Informes anteriores, que la suba en el mostrador de las carnicerías se haya mantenido por debajo del ritmo de incremento del valor del kilo vivo y del nivel general del IPC, se explica por la significativa contracción que registró el poder adquisitivo de las familias en el último año (sobre todo de las familias con empleos en el sector público y en el sector privado informal), que llevó al desplome del consumo per cápita de carne vacuna analizado en la sección N° 2 de este Informe.