

CÁMARA DE LA INDUSTRIA Y COMERCIO DE CARNES Y DERIVADOS DE LA
REPUBLICA ARGENTINA

INFORME ECONÓMICO MENSUAL

Documento N° 282 – Julio 2024

Dirección: Ing. Miguel A. Schiariti

ÍNDICE GENERAL

EDITORIAL	1
INDICADORES ECONÓMICOS SECTORIALES	4
1. FAENA VACUNA Y PRODUCCIÓN DE CARNE	4
2. CONSUMO INTERNO	14
3. DINÁMICA DE LOS PRECIOS MINORISTAS	18

EDITORIAL:

En julio de 2024 se faenaron 1,25 millones de cabezas de hacienda vacuna. Al comparar con el nivel de actividad de junio, la actividad de la industria frigorífica registró una recuperación mensual, que corregida por el número de días laborables fue de 3,8% mensual **(el número de días feriados de junio tuvo un claro impacto en el nivel de faena de aquel mes)**. En tanto, al comparar con julio de 2023 la faena vacuna experimentó una caída de 3,1%.

Al desagregar la faena por categorías, surge que el total de machos faenados sumó 652,29 mil cabezas en el séptimo mes del año. En relación a un año atrás se observó una contracción de 1,8%. La faena de novillitos retrocedió 1,9% anual y totalizó 541,7 mil cabezas. Por su parte, la faena de novillos descendió 3,5% anual y quedó en 89,9 mil cabezas.

En lo que respecta a la faena de hembras, en julio se faenaron 599,8 mil cabezas, es decir 4,4% menos que en julio de 2023. La reducción del número de vaquillonas faenadas tuvo una importancia apenas superior a la de las vacas en la explicación del menor número de hembras faenadas en el último año. Mientras la faena de vaquillonas disminuyó 4,2%. Por su parte, la faena de vacas descendió 4,7%.

La participación de las hembras en la faena total bajó 2 puntos porcentuales entre junio y julio del corriente año, hasta ubicarse en 47,9% del total. La estacionalidad suele explicar gran parte de la corrección entre ambos meses. Pero en esta oportunidad, la caída también estaría explicada por la menor necesidad de reducir planteos en el campo, a diferencia de lo ocurrido el año pasado, cuando el tercer año de sequía no dejó otra alternativa a los productores pecuarios. En este sentido, la importancia de las hembras en la faena total tuvo una reducción de 0,7 puntos porcentuales en relación a julio del año pasado.

En los primeros siete meses del año operaron 362 establecimientos que faenaron un total de 7,81 millones de cabezas de hacienda vacuna, lo que representó una disminución de 9,4% interanual (-10,0% cuando se corrige por el número de días laborables; -809,8 mil cabezas). Puesto en la perspectiva 'histórica', ocupó el puesto N° 16 entre los últimos 45 años.

Los establecimientos con habilitación del Senasa faenaron 6,18 millones de cabezas en siete meses, es decir 79,1% de la faena total. El promedio faenado por establecimiento con habilitación del Senasa fue equivalente a 45,08 mil cabezas en siete meses, lo que arrojó un promedio mensual de 6,44 mil cabezas. En tanto, los otros 225 establecimientos faenaron 1,636 millones de cabezas (20,9% del total), a un promedio de 7,27 mil cabezas por establecimiento en siete meses y 1,039 mil cabezas por establecimiento y mes.

Se faenaron 4,057 millones de machos en enero-julio de 2024, lo que significó una contracción de 10,2% anual. Del total faenado de machos, 82,7% fueron novillitos y 14,3% fueron novillos. En el caso de la faena de novillitos, la baja fue de 9,6% anual, mientras que en el de los novillos, la disminución fue de 15,1% anual.

La faena de hembras llegó a 3,755 millones de cabezas y fue 8,5% inferior a la de igual período del año pasado. Del total, 55,9% fueron vaquillonas (-7,2% anual) y 44,1% fueron vacas (-10,1% anual). Con estos guarismos, la participación de las hembras en la faena total se ubicó en 48,1% (+0,5 puntos porcentuales en términos interanuales).

En lo que respecta a la producción de carne vacuna, en julio fue equivalente a 288 mil toneladas res con hueso (tn r/c/h). En términos mensuales se recuperó 5,5% al corregir la serie por el número de días laborables, explicado en mayor medida por la suba del número de cabezas faenadas y en menor medida por el alza del peso promedio en gancho (que llegó a 230 kilos; +1,6% mensual). Y en términos interanuales se verificó una caída de 1,2% (-3,5 mil tn r/c/h), explicada totalmente por el menor número de cabezas faenadas.

Al considerar los primeros siete meses del año, la producción de carne vacuna totalizó 1,779 millones de tn r/c/h, **ubicándose 8,8% por debajo de la cantidad producida en el mismo período del año pasado.**

En los primeros siete meses de 2024 se produjeron 1,779 millones de tn r/c/h de carne vacuna (-8,8% anual).

Asimismo, estimamos que las exportaciones de carne vacuna habrían ascendido a 530,6 mil tn r/c/h en lo que transcurrió del año, suponiendo un promedio mensual exportado

de 76 mil tn r/c/h. En comparación con enero-julio de 2023 esta cantidad habría sido 7,0% mayor, lo que implica que se habrían exportado casi 35 mil tn r/c/h más.

Por lo tanto, el consumo aparente de carne vacuna habría caído a 1,248 millones de tn r/c/h, quedando 14,1% por debajo de enero-julio del año pasado (-205,6 mil tn r/c/h) y constituyéndose en el más bajo de los últimos veintiséis años.

En enero-julio de 2024 el consumo aparente de carne vacuna por habitante habría sido equivalente a 45,6 kilos/año, ubicándose 15,1% por debajo del promedio alcanzado en enero-julio de 2023 (-8,1 kg/hab/año). Por su parte, el promedio móvil de los últimos doce meses se ubicó en 47,7 kg/hab/año en julio.

En julio el nivel general del Índice de Precios al Consumidor del Gran Buenos Aires (IPC-GBA INDEC) se incrementó 4,0% con relación a junio. Fue la suba más baja en treinta meses. La inflación núcleo se ubicó en 3,9% mensual, los precios regulados aumentaron 3,5% y los estacionales 5,8%. En tanto, el nivel general del IPC desaceleró el ritmo de crecimiento interanual por tercer mes consecutivo, llegando a 266,1%.

Nuevamente, el rubro ‘carnes y derivados’ traccionó hacia abajo al capítulo y al nivel general del IPC-GBA, ya que registró la menor variación mensual de todos los rubros alimenticios, que fue de 1,7% mensual. Fue el valor promedio de los cortes vacunos relevados por el INDEC el que hizo el aporte, ya que registró un alza de 1,4% mensual. En cambio, el precio del pollo entero subió 2,2% con relación a junio, luego de haber registrado una suba de apenas 0,2% entre mayo y junio.

La desagregación de los cortes vacunos arrojó las siguientes variaciones en el último mes: asado (2,0%), cuadril (1,8%), nalga (1,3%), paleta (1,0%) y carne picada común (0,9%). En tanto, el valor de la caja de hamburguesas se incrementó 2,0%.

El precio promedio de los cortes vacunos subió menos que el precio promedio de la hacienda en pie (282,2% vs. 296,3% anual). Que el traslado al mostrador haya sido inferior a la suba del valor del kilo vivo, se puede explicar por la retracción del poder adquisitivo de los salarios.

INDICADORES ECONÓMICOS SECTORIALES:**1. FAENA Y PRODUCCIÓN DE CARNE:**

Entre junio y julio del corriente año la faena de hacienda vacuna pasó del nivel más bajo en casi dos años y medio, al nivel más elevado en los últimos doce meses. Al mismo tiempo, es importante destacar que la participación de las hembras en la faena total descendió dos puntos porcentuales, lo cual no sólo se explicó por factores estacionales.

En julio de 2024 se faenaron 1,25 millones de cabezas de hacienda vacuna. Al comparar con el nivel de actividad de junio, la actividad de la industria frigorífica registró una recuperación 21,6% mensual, que corregida por el número de días laborables fue de 3,8% mensual (el número de días feriados de junio tuvo un claro impacto en el nivel de faena de aquel mes). En tanto, al comparar con julio de 2023 la faena vacuna experimentó una caída de 3,1%. Puesto en términos absolutos, se enviaron a faena casi 40 mil cabezas menos que un año atrás.

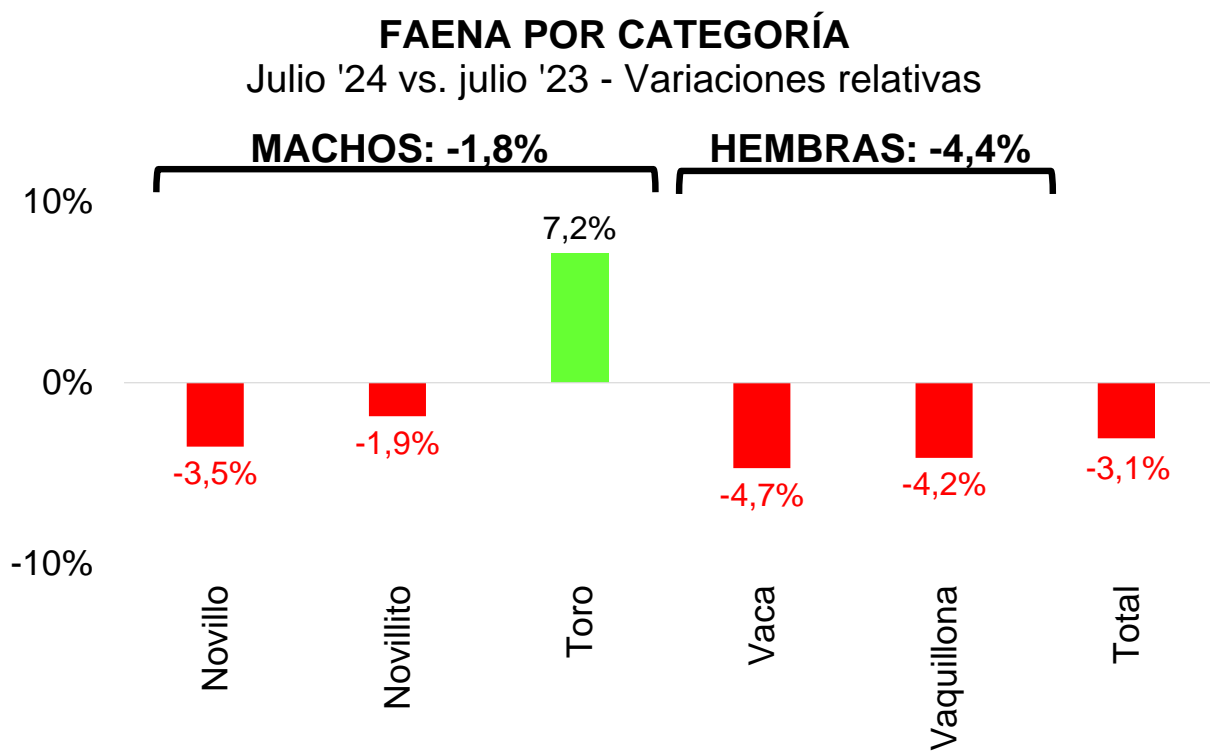
Así como los niveles de faena de febrero a junio del corriente año se ubicaron entre los puestos N° 13 a 31 de los febrero a junio de los últimos cuarenta y cinco años, producto de la recuperación señalada más arriba la faena de julio de 2024 escaló al puesto N° 8 entre los últimos cuarenta y cinco julios. Y en consecuencia, la faena del séptimo mes del año resultó 12,6% superior al promedio de los julios de 1980 a 2023.

Al desagregar la faena por categorías, surge que el total de machos faenados sumó 652,29 mil cabezas en el séptimo mes del año. En relación a un año atrás se observó una contracción de 1,8% (-12,12 mil cabezas). La faena de novillitos retrocedió 1,9% anual y totalizó 541,7 mil cabezas (-10,2 mil cabezas). Por su parte, la faena de novillos descendió 3,5% anual y quedó en 89,9 mil cabezas (-3,3 mil cabezas).

En lo que respecta a la faena de hembras, en julio se faenaron 599,8 mil cabezas, es decir 4,4% menos que en julio de 2023 (-27,6 mil cabezas). La reducción del número de vaquillonas faenadas tuvo una importancia apenas superior a la de las vacas en la explicación del menor número de hembras faenadas en el último año. Mientras la faena de

vaquillonas disminuyó 4,2%, en términos absolutos se redujo en 14,7 mil cabezas. Por su parte, la faena de vacas descendió 4,7%, lo que implicó una reducción de 12,9 mil cabezas en términos interanuales.

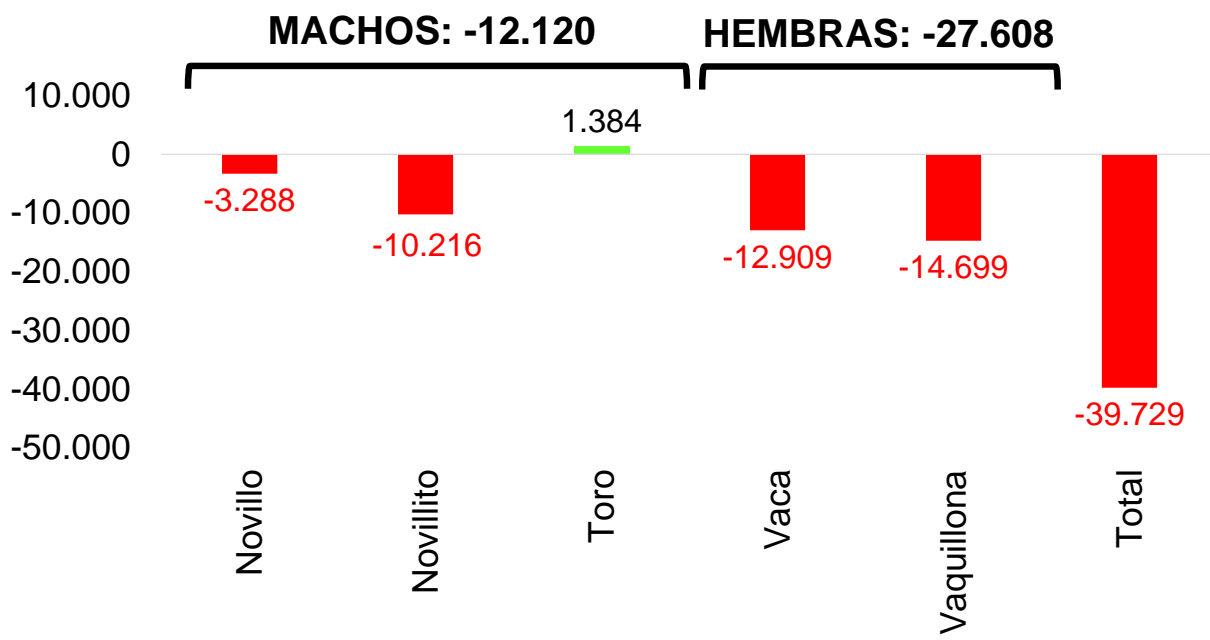
La participación de las hembras en la faena total bajó 2 puntos porcentuales entre junio y julio del corriente año, hasta ubicarse en 47,9% del total. La estacionalidad suele explicar gran parte de la corrección entre ambos meses. Pero en esta oportunidad, la caída también estaría explicada por la menor necesidad de reducir planteos en el campo, a diferencia de lo ocurrido el año pasado, cuando el tercer año de sequía no dejó otra alternativa a los productores pecuarios. En este sentido, la importancia de las hembras en la faena total tuvo una reducción de 0,7 puntos porcentuales en relación a julio del año pasado.



Fuente: CICCRA, con datos de la sec. de agric., gan. y pesca. * '23/'24 provisorio.

FAENA POR CATEGORÍA

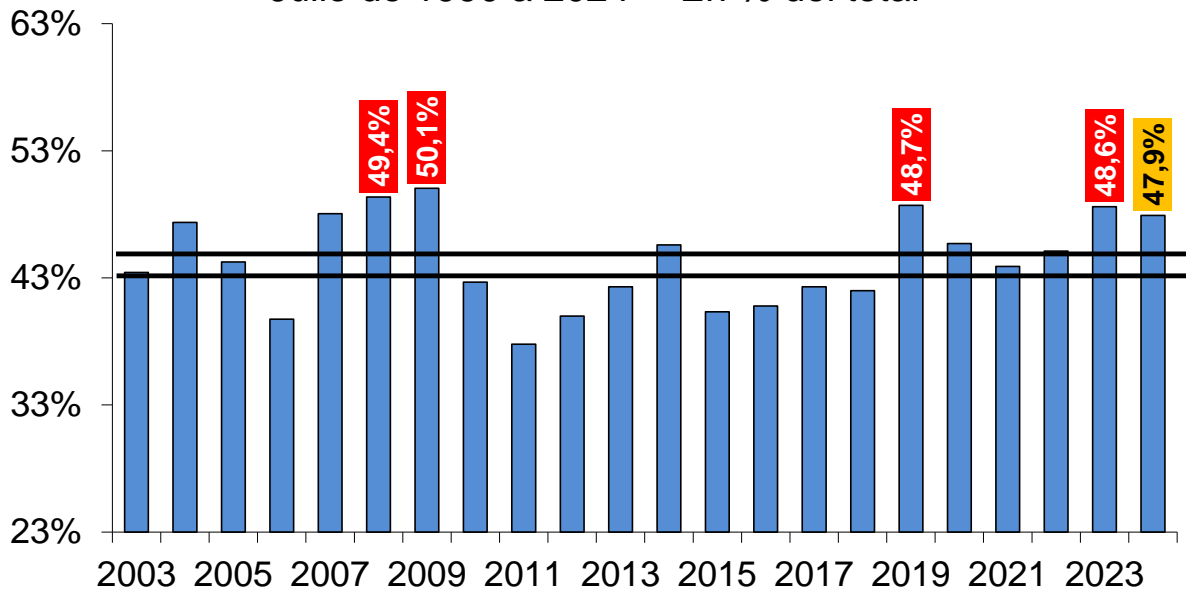
Julio '24 vs. julio '23 - Variaciones absolutas



Fuente: CICCRA, con datos de la sec. de agric., gan. y pesca. * '23/'24 provisorio.

EVOLUCIÓN DE LA FAENA DE HEMBRAS

Julio de 1990 a 2024* - En % del total



Fuente: CICCRA, s/ ONCCA, Minagri y estim. propias. * '23/'24 provisorio.

** Las líneas negras marcan el intervalo crítico considerado necesario para sostener el stock. Si la barra está por arriba implica liquidación. Si está por debajo implica retención de vientres.

En los primeros siete meses del año operaron 362 establecimientos que faenaron un total de 7,81 millones de cabezas de hacienda vacuna, lo que representó una disminución de 9,4% interanual (-10,0% cuando se corrige por el número de días laborables; -809,8 mil cabezas). Puesto en la perspectiva 'histórica', ocupó el puesto N° 16 entre los últimos 45 años.

Los establecimientos con habilitación del Senasa faenaron 6,18 millones de cabezas en siete meses, es decir 79,1% de la faena total. El promedio faenado por establecimiento con habilitación del Senasa fue equivalente a 45,08 mil cabezas en siete meses, lo que arrojó un promedio mensual de 6,44 mil cabezas. En tanto, los otros 225 establecimientos faenaron 1,636 millones de cabezas (20,9% del total), a un promedio de 7,27 mil cabezas por establecimiento en siete meses y 1,039 mil cabezas por establecimiento y mes.

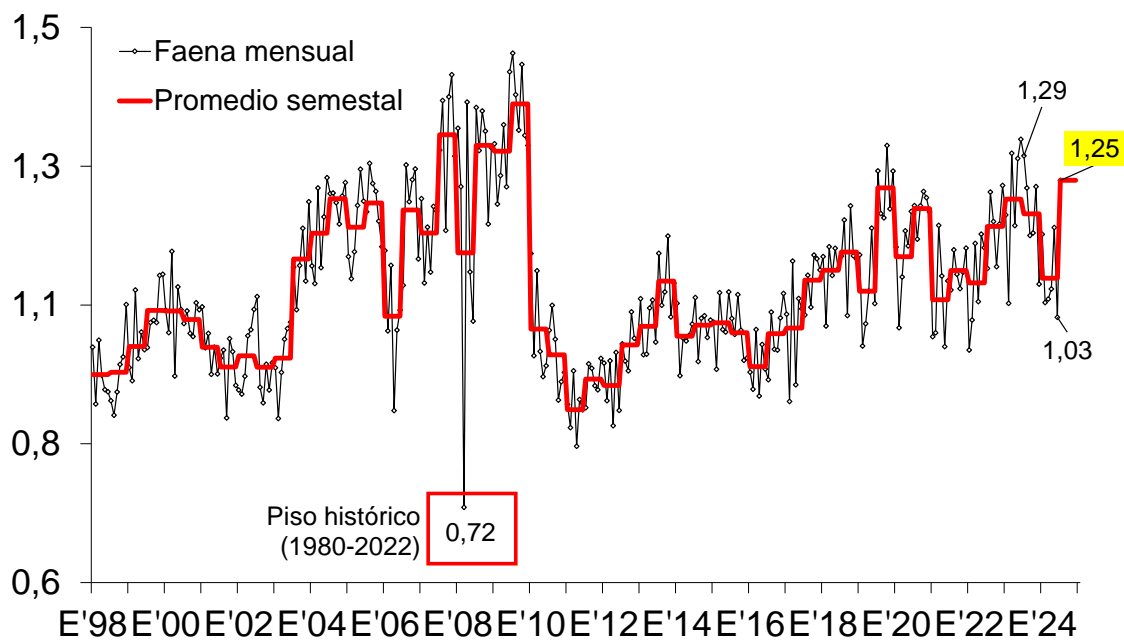
Se faenaron 4,057 millones de machos en enero-julio de 2024, lo que significó una contracción de 10,2% anual (-461,5 mil cabezas). Del total faenado de machos, 82,7% fueron novillitos (3,356 millones de cabezas) y 14,3% fueron novillos (578,26 mil cabezas). En el caso de la faena de novillitos, la baja fue de 9,6% anual (-355,8 mil cabezas), mientras que en el de los novillos, la disminución fue de 15,1% anual (-103,06 mil cabezas).

La faena de hembras llegó a 3,755 millones de cabezas y fue 8,5% inferior a la de igual período del año pasado (-347,95 mil cabezas). Del total, 55,9% fueron vaquillonas (-7,2% anual) y 44,1% fueron vacas (-10,1% anual). Con estos guarismos, la participación de las hembras en la faena total se ubicó en 48,1% (+0,5 puntos porcentuales en términos interanuales).

En lo que respecta a la producción de carne vacuna, en julio fue equivalente a 288 mil toneladas res con hueso (tn r/c/h). En términos mensuales se recuperó 5,5% al corregir la serie por el número de días laborables, explicado en mayor medida por la suba del número de cabezas faenadas y en menor medida por el alza del peso promedio en gancho (que llegó a 230 kilos; +1,6% mensual). Y en términos interanuales se verificó una caída de 1,2% (-3,5 mil tn r/c/h), explicada totalmente por el menor número de cabezas faenadas.

Al considerar los primeros siete meses del año, la producción de carne vacuna totalizó 1,779 millones de tn r/c/h, ubicándose 8,8% por debajo de la cantidad producida en el mismo período del año pasado (-170,66 mil tn r/c/h).

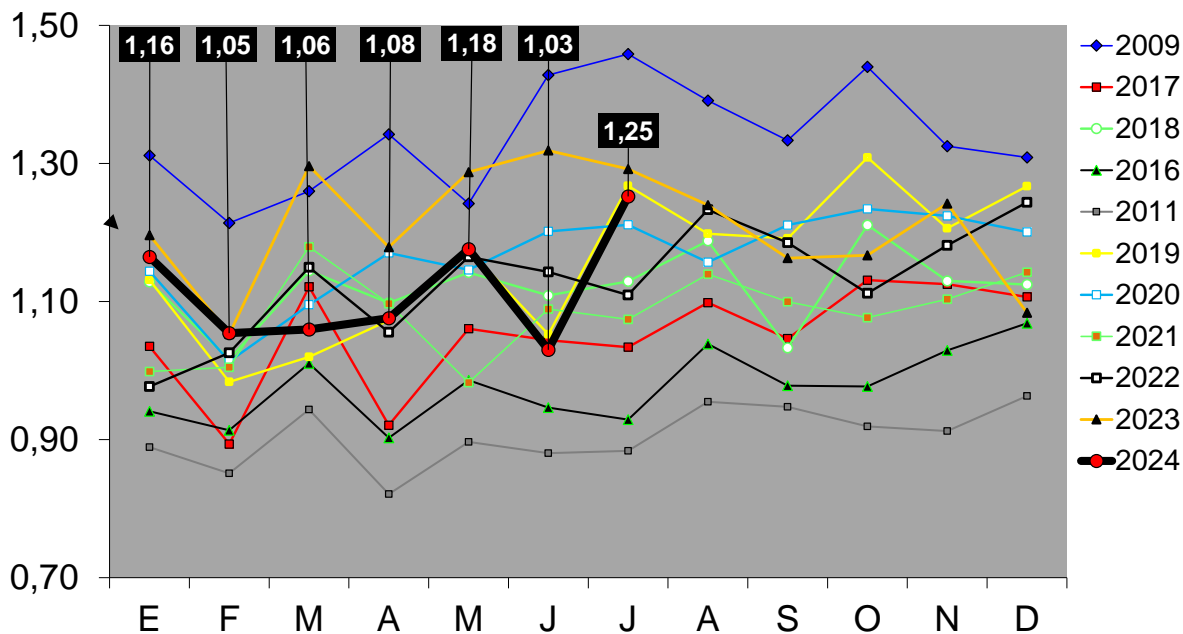
FAENA DE GANADO VACUNO En millones de cabezas



Fuente: CICCRA, s/ ONCCA, Minagri y estim. propias. * '23/'24 provisorio.

FAENA DE GANADO VACUNO

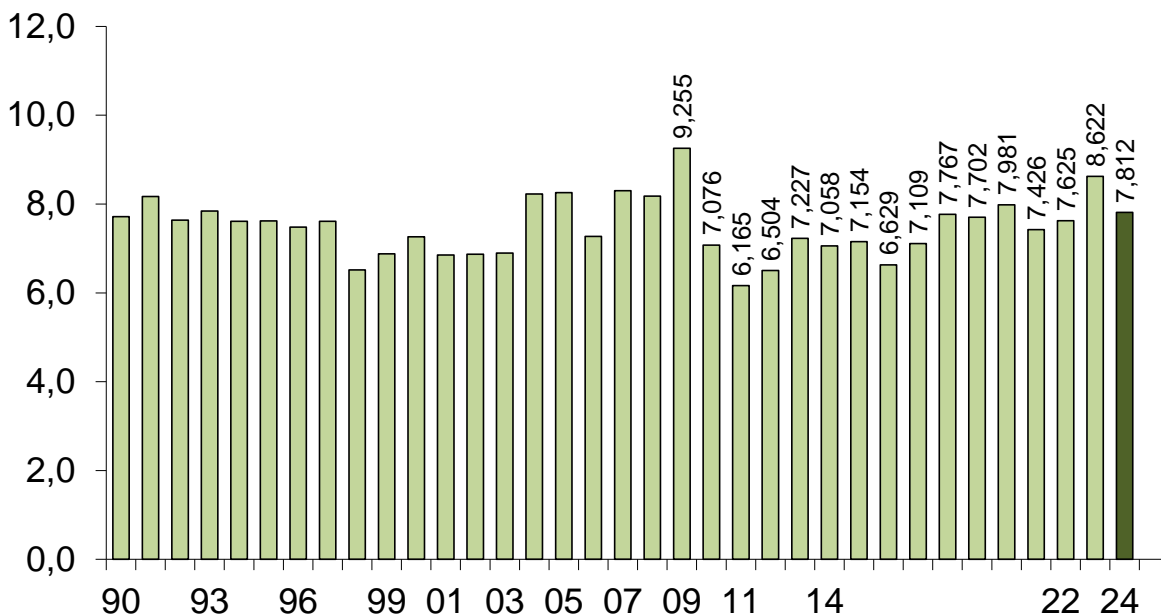
En millones de cabezas



Fuente: CICCRA, s/ ONCCA, Minagri y estim. propias. * '23/'24 provisorio.

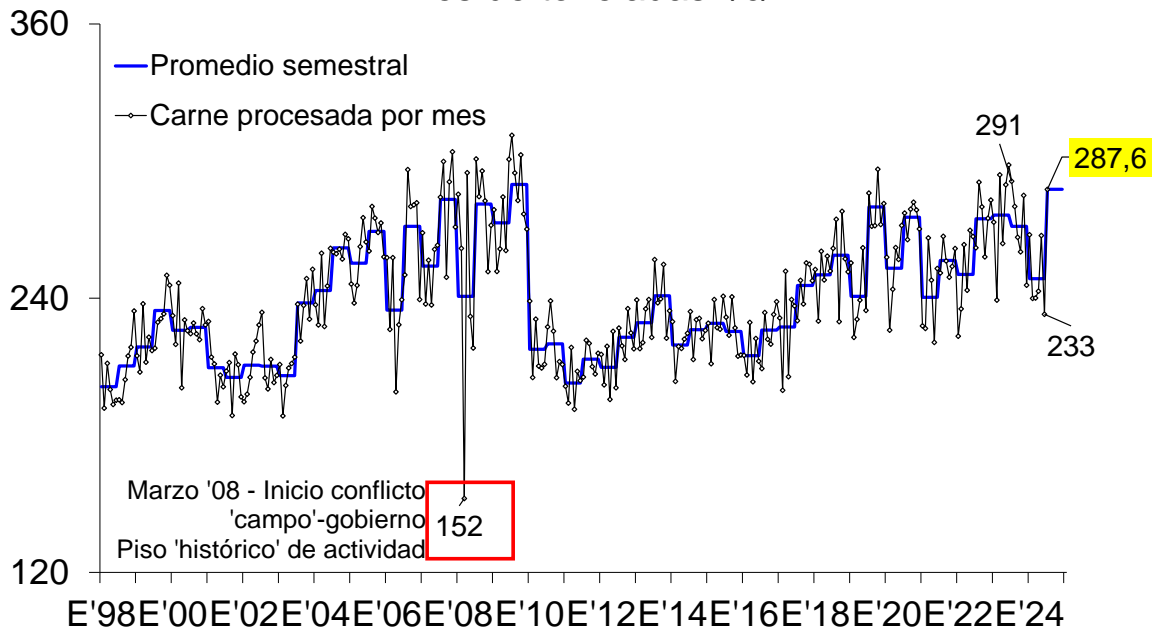
FAENA DE HACIENDA VACUNA

7 meses de 1990-2024* - En millones de cabezas



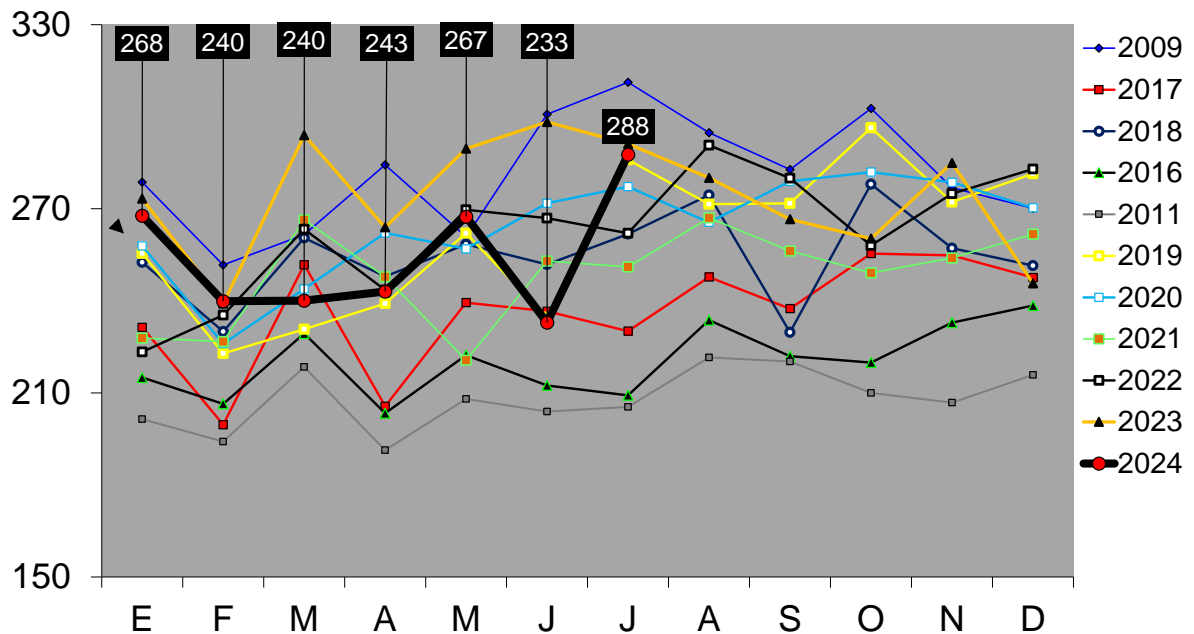
Fuente: CICCRA, s/ ONCCA, Minagri y estim. propias. * '23/'24 provisorio.

PRODUCCION DE CARNE VACUNA En miles de toneladas r/c/h



Fuente: CICCRA, s/ ONCCA, Minagri y estim. propias. * '23/'24 provisorio.

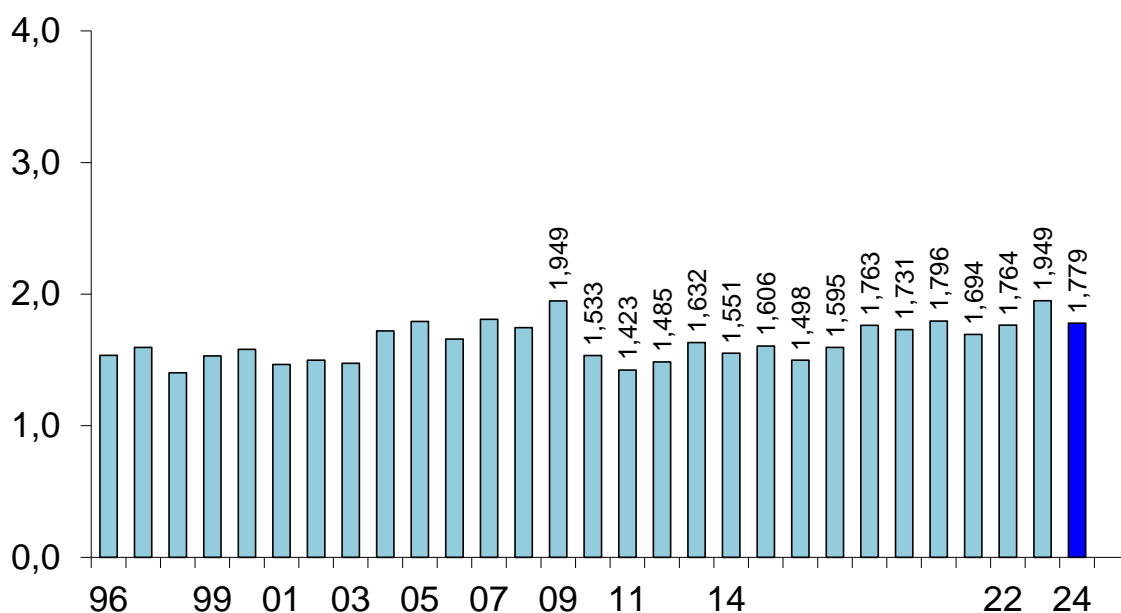
PRODUCCIÓN DE CARNE VACUNA En miles de toneladas r/c/h



Fuente: CICCRA, s/ ONCCA, Minagri y estim. propias. * '23/'24 provisorio.

PRODUCCION DE CARNE VACUNA

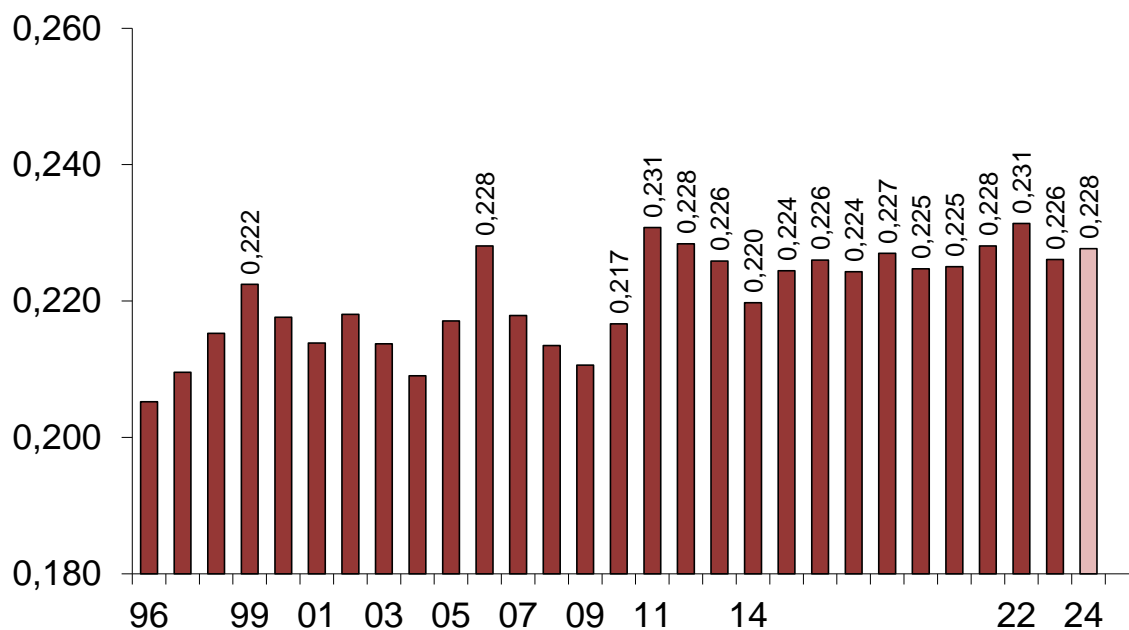
7 meses de 1990 a 2024* - En millones de toneladas r/c/h



Fuente: CICCRA, s/ ONCCA, Minagri y estim. propias. * '23/'24 provisorio.

PESO PROMEDIO DE LA HACIENDA FAENADA

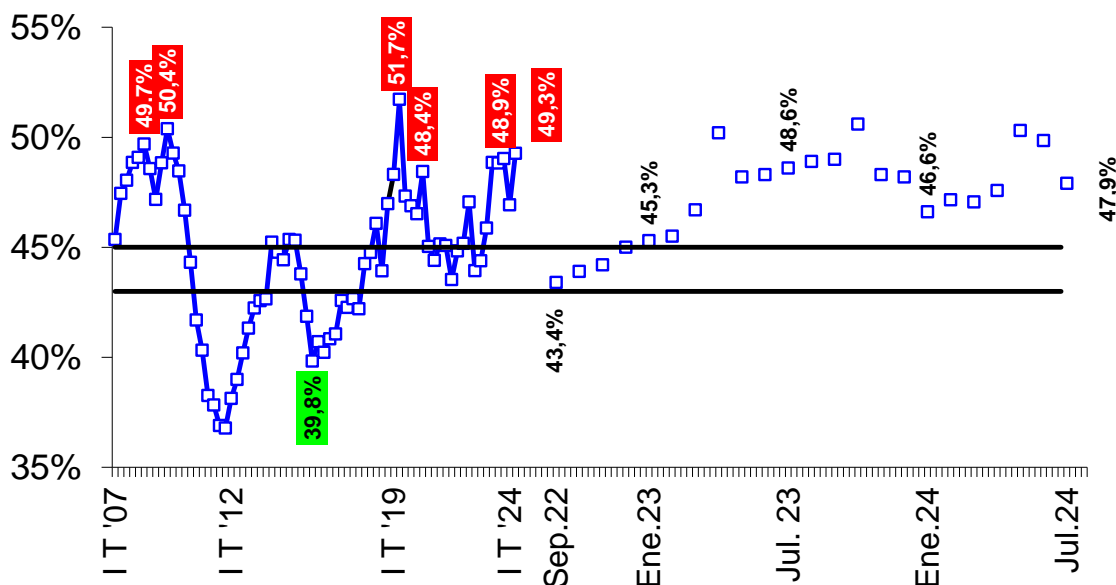
7 meses de 1996 a 2024* - En tn res c/hueso/gancho



Fuente: CICCRA, s/ ONCCA, Minagri y estim. propias. * '23/'24 provisorio.

FAENA DE HEMBRAS

2007-2024 - trimestral y 2022-2024 mensual - En % del total

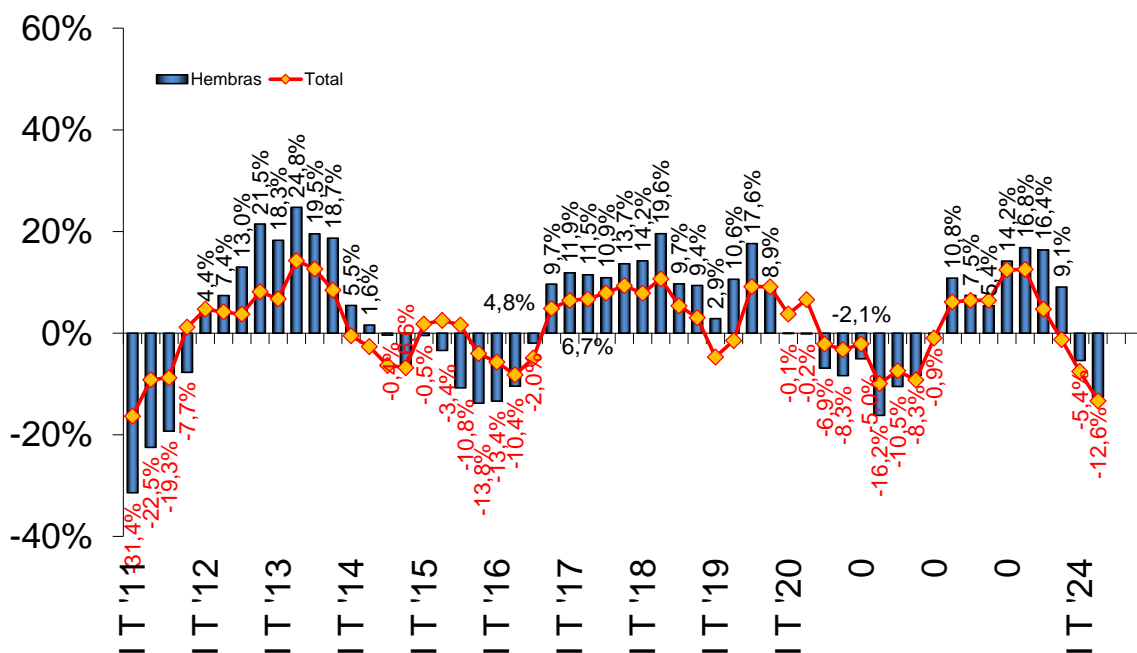


Fuente: CICCRA, s/ ONCCA, Minagri y estim. propias. * '23/'24 provisorio.

Las líneas negras delimitan la banda dentro de la cual el stock de ganado vacuno se mantiene estable. Si la línea azul está por arriba implica liquidación de vientres. Por debajo implica retención de vientres.

FAENA TOTAL Y DE HEMBRAS

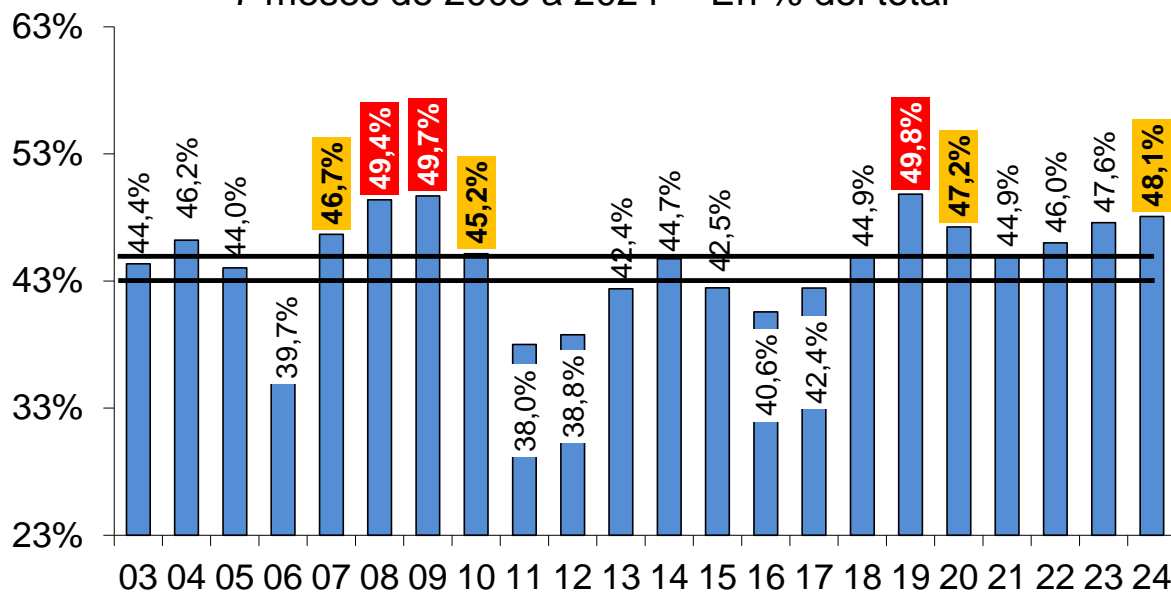
2011-2024* - Var. % respecto a igual período del año anterior



Fuente: CICCRA, s/ ONCCA, Minagri y estim. propias. * '23/'24 provisorio.

EVOLUCIÓN DE LA FAENA DE HEMBRAS

7 meses de 2003 a 2024* - En % del total



Fuente: CICCRA, s/ ONCCA, Minagri y estim. propias. * '23/'24 provisorio.

** Las líneas negras marcan el intervalo crítico considerado necesario para sostener el stock. Si la barra está por arriba implica liquidación. Si está por debajo implica retención de vientres.

2. CONSUMO INTERNO:

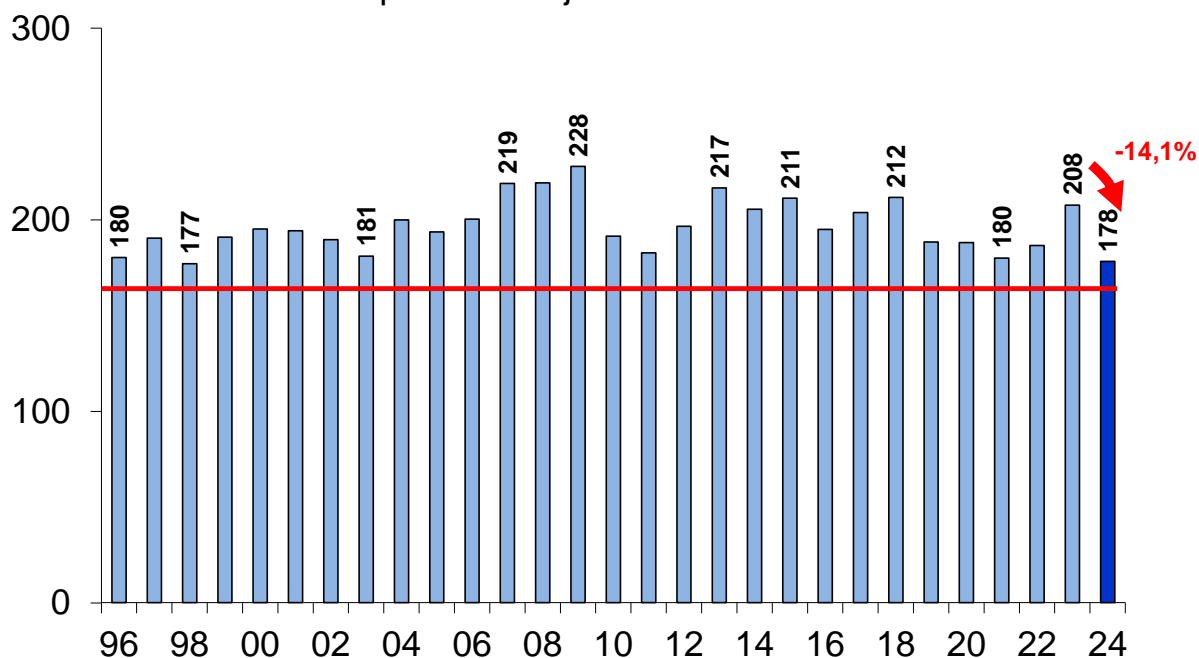
En los primeros siete meses de 2024 se produjeron 1,779 millones de tn r/c/h de carne vacuna (-8,8% anual), lo que implicó una reducción de la cantidad ofrecida equivalente a 170,66 mil tn r/c/h.

Asimismo, estimamos que las exportaciones de carne vacuna habrían ascendido a 530,6 mil tn r/c/h en lo que transcurrió del año, suponiendo un promedio mensual exportado de 76 mil tn r/c/h. En comparación con enero-julio de 2023 esta cantidad habría sido 7,0% mayor, lo que implica que se habrían exportado casi 35 mil tn r/c/h más.

Por lo tanto, el consumo aparente de carne vacuna habría caído a 1,248 millones de tn r/c/h, quedando 14,1% por debajo de enero-julio del año pasado (-205,6 mil tn r/c/h) y constituyéndose en el más bajo de los últimos veintiséis años.

PRODUCCIÓN DE CARNE VACUNA AL MERCADO INTERNO

Promedio mensual para enero-julio de '96-'24* - En miles de tn r/c/h



Fuente: CICCRA, estimación propia. * '23/'24 provisorio.

OFERTA Y DEMANDA DE CARNE VACUNA						
Período	Producción	Exportación	Consumo total	Consumo per cápita	Exportación	Consumo total
	Tn res c/hueso	Tn res c/hueso	Tn res c/hueso	kg/año	s/faena total	s/faena total
12 meses de...						
2019	3.124.199	843.738	2.280.461	51,4	27,0%	73,0%
2020	3.171.470	885.367	2.286.103	50,9	27,9%	72,1%
2021	2.981.690	726.176	2.255.514	49,7	24,4%	75,6%
2022 *	3.150.851	803.504	2.347.346	51,1	25,5%	74,5%
2023 * **	3.287.046	852.818	2.434.228	52,5	25,9%	74,1%
Var. % '23-'22	4,3%	6,1%	3,7%	2,5%	1,7%	-0,6%
Var. abs. '23-'22	136.195	49.313	86.882	1,30	0,4%	-0,4%
7 m. de...				Pr. móv. 12 m.		
2019	1.730.870	412.054	1.318.816	52,7	23,8%	76,2%
2020	1.796.000	478.952	1.317.048	51,0	26,7%	73,3%
2021	1.693.527	433.420	1.260.107	49,4	25,6%	74,4%
2022	1.764.194	458.286	1.305.909	50,4	26,0%	74,0%
2023 * **	1.949.383	495.699	1.453.685	54,0	25,4%	74,6%
2024 * **	1.778.721	530.584	1.248.137	47,7	29,8%	70,2%
Var. % '24-'23	-8,8%	7,0%	-14,1%	-11,7%	17,3%	-5,9%
Var. abs. '24-'23	-170.662	34.885	-205.548	-6,3	4,4%	-4,4%

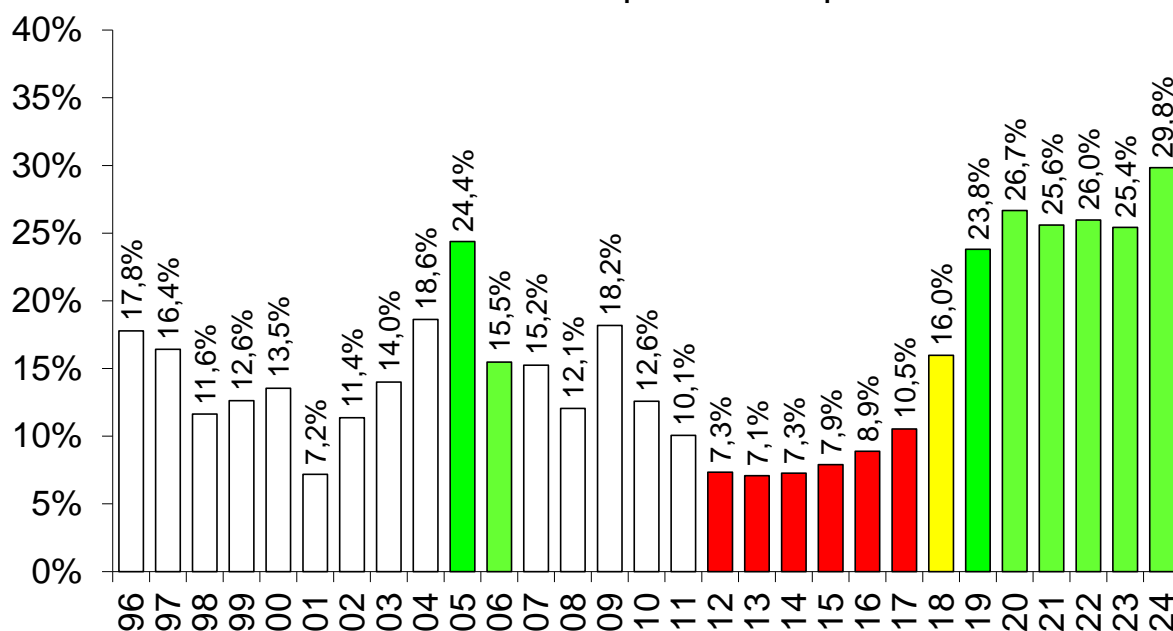
Fuente: CICCRA, con datos de Minagri, Senasa, Indec y estimaciones propias.

1. Exportaciones de carne vacuna. No incluye exportaciones de huesos con carne.

* Provisorios. ** Exportaciones estimadas.

EXPORTACIONES DE CARNE VACUNA

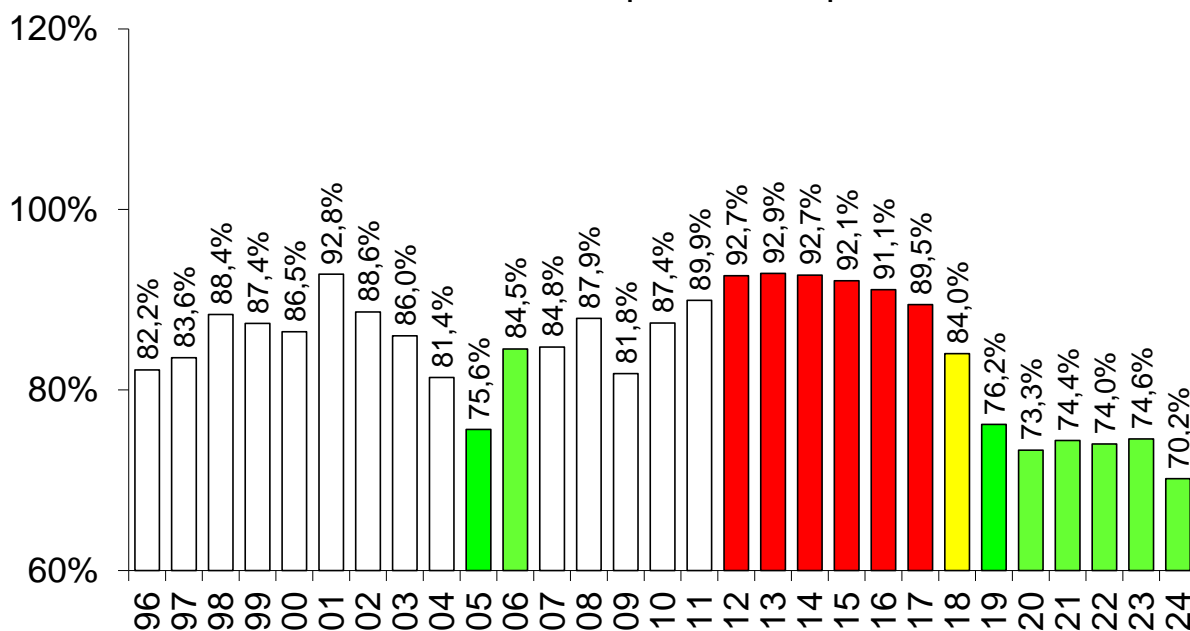
7 meses de 1996 a 2024 - Importancia s/producción total



Fuente: CICCRA, con datos de ONCCA, Minagro y Senasa.

CONSUMO INTERNO DE CARNE VACUNA

7 meses de 1996 a 2024 - Importancia s/producción total

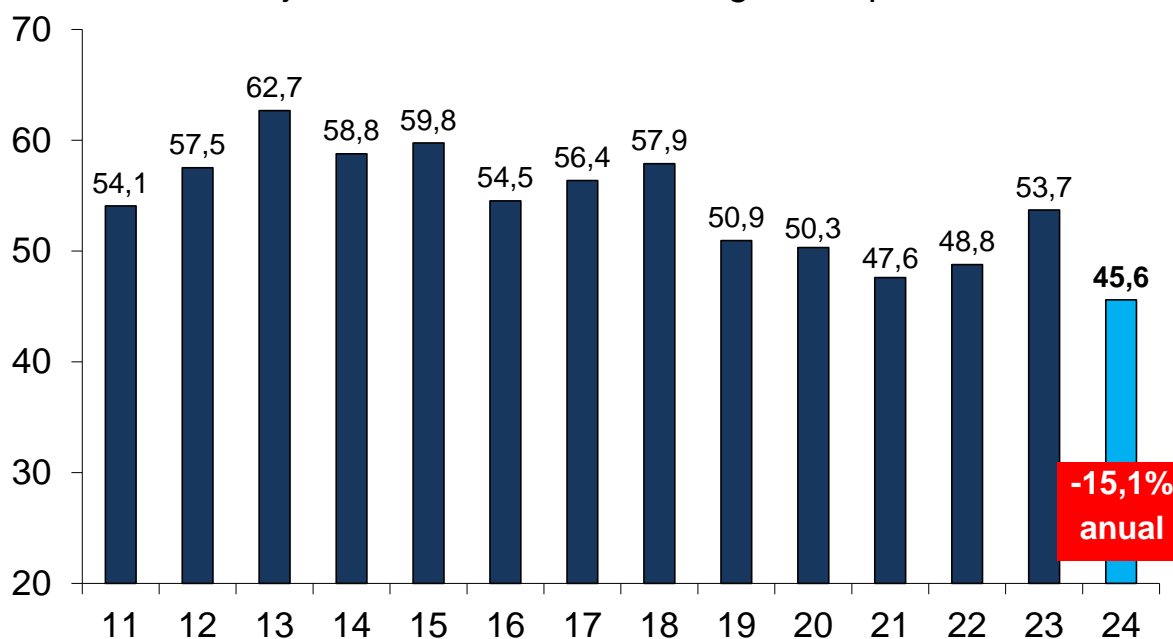


Fuente: CICCRA, con datos de ONCCA, Minagri y Senasa.

En enero-julio de 2024 el consumo aparente de carne vacuna por habitante habría sido equivalente a 45,6 kilos/año, ubicándose 15,1% por debajo del promedio alcanzado en enero-julio de 2023 (-8,1 kg/hab/año). Por su parte, el promedio móvil de los últimos doce meses se ubicó en 47,7 kg/hab/año en julio, es decir 11,7% por debajo del promedio de doce meses atrás (-6,3 kg/hab/año).

CONSUMO DE CARNE VACUNA POR HABITANTE

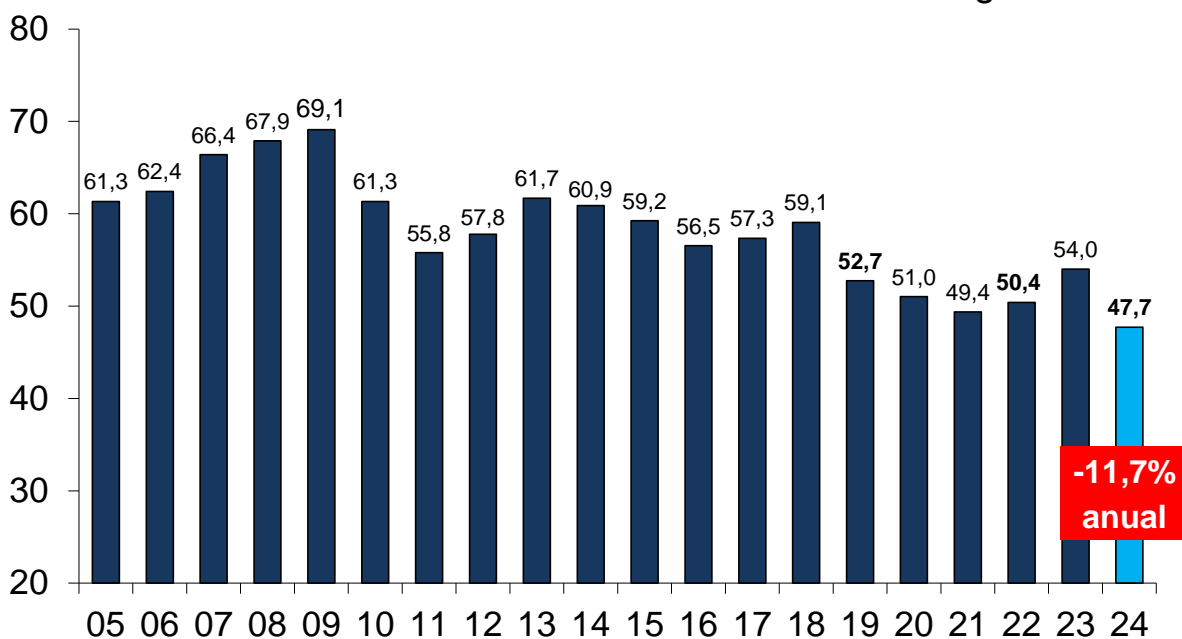
Enero-julio de '11 a '24* - En kilogramos por año



Fuente: CICCRA, estimación propia. * '23/'24 provisorio.

CONSUMO DE CARNE VACUNA POR HABITANTE

Julio de '05-'24* - Promedio móvil 12 meses - En kg/año



Fuente: CICCRA, estimación propia. * '23/'24 provisorio.

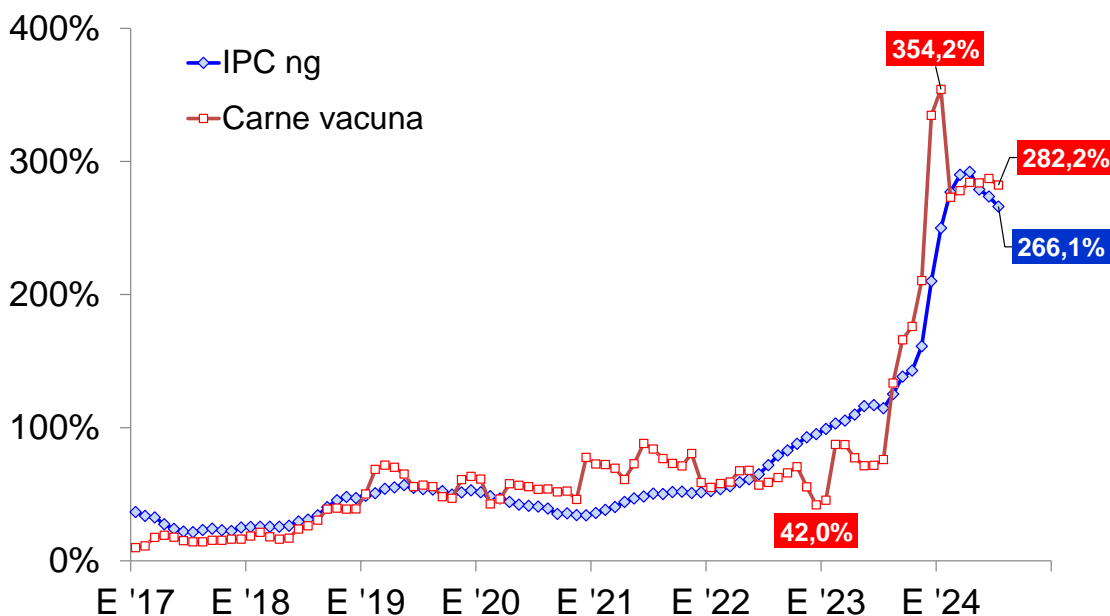
3. DINÁMICA DE LOS PRECIOS MINORISTAS:

En julio el nivel general del Índice de Precios al Consumidor del Gran Buenos Aires (IPC-GBA INDEC) se incrementó 4,0% con relación a junio. Fue la suba más baja en treinta meses. La inflación núcleo se ubicó en 3,9% mensual, los precios regulados aumentaron 3,5% y los estacionales 5,8%. En tanto, el nivel general del IPC desaceleró el ritmo de crecimiento interanual por tercer mes consecutivo, llegando a 266,1%.

El capítulo alimentos y bebidas no alcohólicas subió a una velocidad mayor que en junio, pero esta se ubicó por debajo del ritmo de aumento del nivel general de precios. En términos mensuales el incremento promedio de los precios de este capítulo fue de 3,6% (había sido de 2,2% en junio), donde el valor promedio de los alimentos subió 3,8% respecto a junio y el de las bebidas no alcohólicas tuvo un alza de de 2,7% mensual. Y al contrastar con julio de 2023, el precio promedio de los alimentos y bebidas no alcohólicas volvió a desacelerarse por cuarto mes consecutivo, ubicándose en 282,6% (280,6% para alimentos y 299,9% para bebidas no alcohólicas).

PRECIOS CONSUMIDOR - NIVEL GRAL. Y CARNE VACUNA

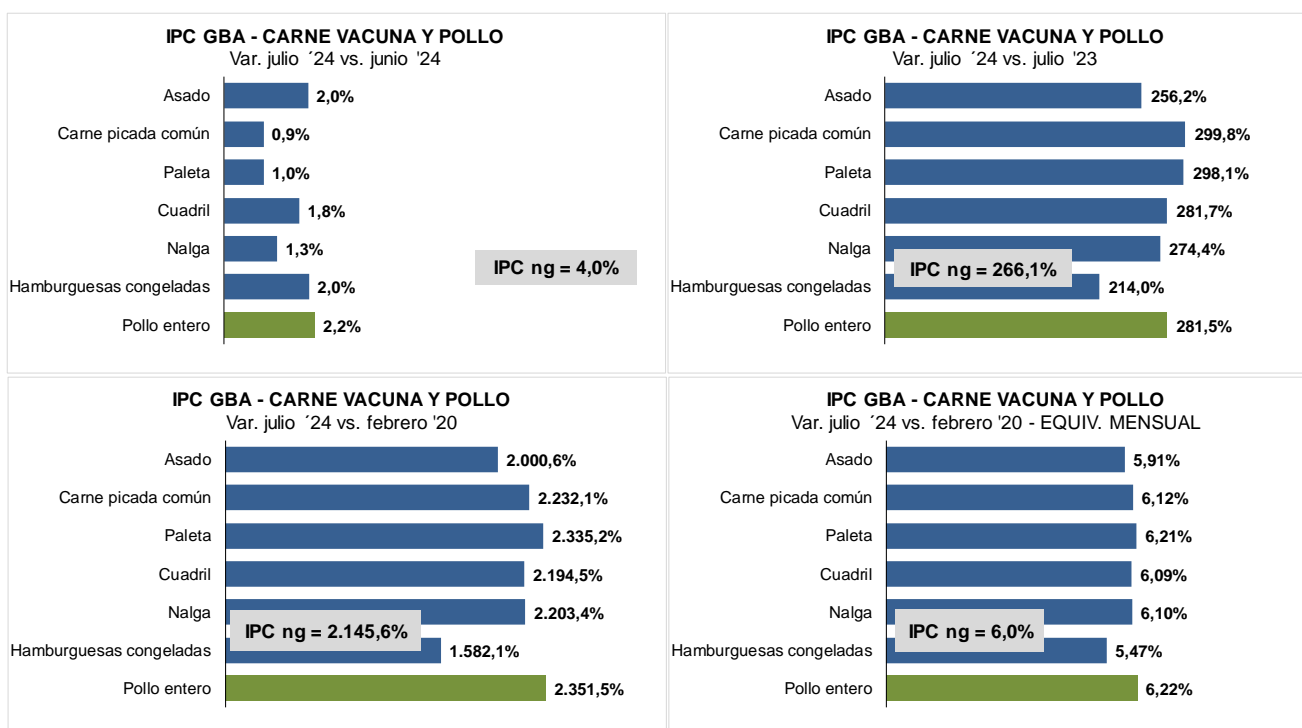
Período enero 2017 - julio 2024 - Var. % anual



Fuente: CICCRA, con datos del INDEC y estim. propias.

Nuevamente, el rubro ‘carnes y derivados’ traccionó hacia abajo al capítulo y al nivel general del IPC-GBA, ya que registró la menor variación mensual de todos los rubros alimenticios, que fue de 1,7% mensual. Fue el valor promedio de los cortes vacunos relevados por el INDEC el que hizo el aporte, ya que registró un alza de 1,4% mensual. En cambio, el precio del pollo entero subió 2,2% con relación a junio, luego de haber registrado una suba de apenas 0,2% entre mayo y junio.

La desagregación de los cortes vacunos arrojó las siguientes variaciones en el último mes: asado (2,0%), cuadril (1,8%), nalga (1,3%), paleta (1,0%) y carne picada común (0,9%). En tanto, el valor de la caja de hamburguesas se incrementó 2,0%.



Fuente: CICCRA, con datos de INDEC.

Entre julio de 2023 y julio de 2024 el precio promedio de los cortes vacunos registró un crecimiento de 282,2%. La carne picada común continuó siendo el ‘corte’ que lideró las subas, con la cuadruplicación de su precio en un año. A continuación se ubicaron la paleta (298,1%), el cuadril (281,7%), la nalga (274,4%) y el asado (256,2%). Por su parte, la caja de hamburguesas tuvo un alza de precio de 214,0% anual. Y el precio del pollo entero hizo lo propio en 281,5%.

El precio promedio de los cortes vacunos subió menos que el precio promedio de la hacienda en pie (282,2% vs. 296,3% anual). Que el traslado al mostrador haya sido inferior a la suba del valor del kilo vivo, se puede explicar por la retracción del poder adquisitivo de los salarios. Hay que tener en cuenta que en los últimos doce meses el salario que más subió fue el de los trabajadores formales privados (234%), lo que arrojó una baja de 8,7% con relación al nivel general del IPC-GBA (266,1%) y una contracción de 12,5% respecto al precio promedio de los cortes vacunos. En los casos de los empleados del sector público y de los trabajadores privados informales las retracciones de los salarios reales fueron mayores aún. Todo esto es consistente con la baja que registró el consumo interno de carne vacuna en el último año (ver sección N° 2 de este Informe).