

CÁMARA DE LA INDUSTRIA Y COMERCIO DE CARNES Y DERIVADOS DE LA
REPUBLICA ARGENTINA

INFORME ECONÓMICO MENSUAL

Documento N° 284 – Septiembre 2024

Dirección: Ing. Miguel A. Schiariti

ÍNDICE GENERAL

EDITORIAL	1
INDICADORES ECONÓMICOS SECTORIALES	4
1. FAENA VACUNA Y PRODUCCIÓN DE CARNE	4
2. CONSUMO INTERNO	14
3. DINÁMICA DE LOS PRECIOS MINORISTAS	18

EDITORIAL:

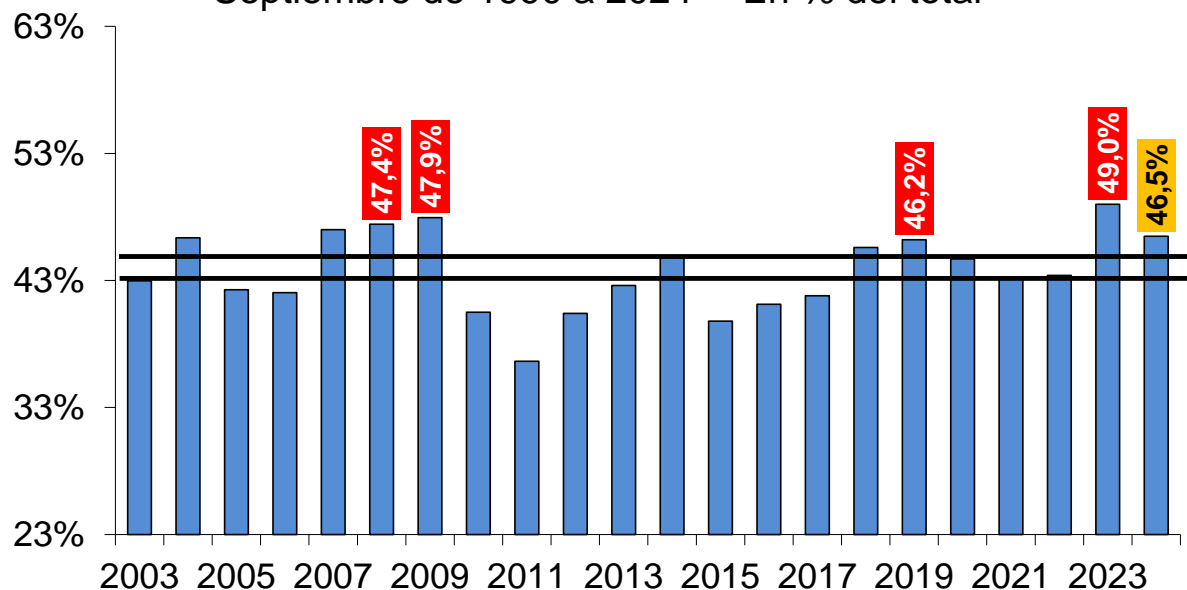
La industria frigorífica faenó un total de 1,192 millones de cabezas de hacienda vacuna en septiembre de 2024 y completó el tercer trimestre del año con una faena total de 3,662 millones de cabezas. Entre agosto y septiembre se registró una recuperación de la actividad de 2,9%, corregida por el número de días laborables. La estabilización del número de cabezas faenadas en el tercer trimestre del año fue producto de una mayor faena de machos y de una caída a menor ritmo de la faena de hembras con respecto a los trimestres previos. Tras el pico alcanzado en mayo, la participación de las hembras en la faena total se fue moderando mes a mes y en septiembre se ubicó en 46,5%, marcando el registro más bajo del último año y medio.

La faena de hembras cayó 2,8% anual y totalizó 553,9 mil cabezas (-16,24 mil cabezas). En septiembre fue la faena de vacas la que retrocedió 16,2% anual y restó 39,2 mil cabezas a la faena total (203,1 mil cabezas). En cambio, la faena de vaquillonas creció 7,0% anual y sumó 22,97 mil cabezas con relación a un año atrás (350,86 mil cabezas). Con estos guarismos, la participación de las hembras en la faena total disminuyó 2,5 puntos porcentuales interanuales y resultó equivalente a 46,5% del total. Cabe destacar que desde el pico de 50,3% alcanzado en mayo del corriente año, la faena de hembras viene perdiendo importancia en el total y en septiembre marcó el registro más bajo de los últimos diecinueve meses.

En el tercer trimestre del año se faenaron 3,662 millones de cabezas de hacienda vacuna, es decir sólo 0,9% menos que en igual trimestre de 2023. La estabilización de la actividad frigorífica vacuna es importante, ya que en los dos trimestres previos la retracción había llegado a 7,5% y 13,3% interanual, respectivamente. Asimismo, cabe destacar que la faena de machos sumó 1,933 millones de cabezas, lo que arrojó una recuperación de 2,2% en términos interanuales (en los dos trimestres previos había disminuido 9,3% y 14,0% anual). A la inversa, la faena de hembras continuó disminuyendo (-4,1% anual), hasta totalizar 1,73 millones de cabezas. Y de esta forma, su importancia en el total bajó de 48,8% en julio-septiembre de 2023 a 47,2% en el mismo lapso de 2024 (-1,6 puntos porcentuales).

EVOLUCIÓN DE LA FAENA DE HEMBRAS

Septiembre de 1990 a 2024* - En % del total



Fuente: CICCRA, s/ ONCCA, Minagri y estim. propias. * '23/'24 provisorio.

** Las líneas negras marcan el intervalo crítico considerado necesario para sostener el stock. Si la barra está por arriba implica liquidación. Si está por debajo implica retención de vientres.

En los primeros nueve meses de 2024, los 364 establecimientos en operaciones faenaron 10,225 millones de cabezas de hacienda vacuna, lo que representó una caída de 7,2% anual (-7,5% cuando se corrigen los datos por el número de días laborables; -799,3 mil cabezas). Mientras la faena realizada en enero-septiembre de 2024 ocupó el puesto N° 13 entre los últimos cuarenta y cinco años, la correspondiente a enero-septiembre de 2023 se ubicó en el puesto N° 4. Todo esto es consistente tanto con la reducción del rodeo vacuno que forzó la seca durante 2023 (cuando alcanzó su máxima intensidad), así como con la menor zafra de terneros de 2024, producto también del impacto que el fenómeno climático tuvo sobre la tasa de preñez del stock de madres, y de la moderación que viene mostrando la liquidación de vientres desde mayo del corriente año.

Los establecimientos con habilitación del Senasa faenaron un total de 8,082 millones de cabezas, es decir 79,0% del total. El promedio faenado por establecimiento fue equivalente a 59 mil cabezas en nueve meses y equivalente a 6,6 mil cabezas por mes. En tanto, los restantes 227 establecimientos faenaron 2,143 millones de cabezas (21,0% del total), marcando un promedio de 9,44 mil cabezas por establecimiento en nueve meses y otro de 1,05 mil cabezas por establecimiento y por mes.

La faena de machos totalizó 5,338 millones en los nueve meses transcurridos del año, resultando 7,1% menor a la registrada en el mismo período de 2023 (-405,5 mil cabezas). La faena de novillitos representó 82,9% del total (4,424 millones de cabezas) y la de novillos 14,1% (752,4 mil cabezas). En términos interanuales la baja de la faena de novillitos fue de 6,4% anual (-304,6 mil cabezas) y la de los novillos fue de 11,3% anual (-95,86 mil cabezas).

Por su parte, la faena de hembras cayó 7,4% anual (-393,1 mil cabezas) y quedó en 4,887 millones de cabezas en enero-septiembre de 2024. Del total, 57,1% se integró con vaquillonas (-5,1% anual) y 42,9% con vacas (-10,4% anual). Y con estos guarismos, en el período analizado la participación de las hembras en la faena total se ubicó en 47,8%, resultando ya 0,1 puntos porcentuales menor a la de enero-septiembre de 2023.

En septiembre de 2024 la producción de carne vacuna fue equivalente a 276 mil toneladas res con hueso (tn r/c/h). En términos mensuales se recuperó 2,9%, corrigiendo la serie por el número de días laborables. Y en términos interanuales se verificó una suba de 3,4% (+9,0 mil tn r/c/h), producto tanto del mayor número de cabezas faenadas (+2,5% anual) como de la ganancia de peso en gancho, que pasó de 229 kilos hasta 231 kilos (+0,8% anual).

Finalmente, en enero-septiembre de 2024 la producción de carne vacuna resultó equivalente a 2,336 millones de tn r/c/h. En comparación con igual período de 2023 se observó una caída de 6,4% (-159,8 mil tn r/c/h).

En septiembre el nivel general del Índice de Precios al Consumidor del Gran Buenos Aires subió 3,7% y la variación interanual se ubicó en 214,0%, registrando una nueva desaceleración por quinto mes consecutivo (en abril había llegado a un pico de 292,2% anual).

Nuevamente, el capítulo alimentos y bebidas no alcohólicas contribuyó a la desaceleración del ritmo de crecimiento del nivel general de precios. Entre agosto y septiembre del corriente año este capítulo registró un incremento de 2,2%, producto de un alza idéntica en alimentos y de una suba de 2,3% en bebidas no alcohólicas. Las mayores subas se verificaron en frutas (4,1%), carnes y derivados (3,1%) y leche y productos lácteos y huevos (3,0%). En tanto, al comparar con septiembre de 2023, el capítulo alimentos y bebidas no alcohólicas registró un aumento de 208,7%, acumulando seis meses consecutivos de desaceleración. En el caso particular de los alimentos, el ritmo de incremento interanual se ubicó levemente por debajo, con 204,2%.

INDICADORES ECONÓMICOS SECTORIALES:**1. FAENA Y PRODUCCIÓN DE CARNE:**

La industria frigorífica faenó un total de 1,192 millones de cabezas de hacienda vacuna en septiembre de 2024 y completó el tercer trimestre del año con una faena total de 3,662 millones de cabezas. Entre agosto y septiembre se registró una recuperación de la actividad de 2,9%, corregida por el número de días laborables. En tanto, en la comparación interanual también se observó una variación positiva de la faena, de 2,5%, la primera en diez meses, con lo cual la actividad del tercer trimestre del año redujo la caída a sólo 0,9% anual, tras haber retrocedido 7,5% anual en el primer cuarto y 13,3% en el segundo cuarto del año.

La estabilización del número de cabezas faenadas en el tercer trimestre del año fue producto de una mayor faena de machos y de una caída a menor ritmo de la faena de hembras con respecto a los trimestres previos. Tras el pico alcanzado en mayo, la participación de las hembras en la faena total se fue moderando mes a mes y en septiembre se ubicó en 46,5%, marcando el registro más bajo del último año y medio. Todo esto es consistente tanto con la reducción del rodeo vacuno que forzó la seca durante 2023 (cuando alcanzó su máxima intensidad), así como con la menor zafra de terneros de 2024, producto también del impacto que el fenómeno climático tuvo sobre la tasa de preñez del stock de madres, y con la moderación que viene mostrando la liquidación de vientres desde mayo del corriente año.

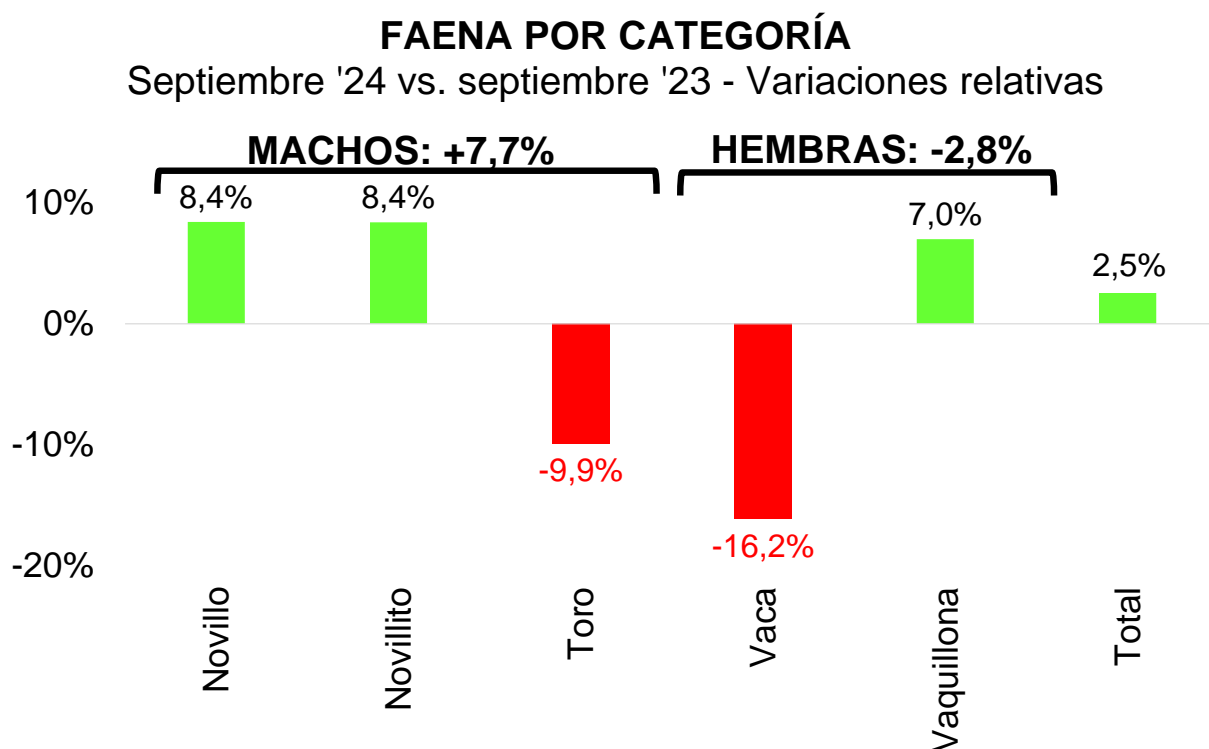
En septiembre se faenaron 1,192 millones de cabezas vacunas, es decir 2,9% más que en agosto, corrigiendo los datos por el número de días laborables. En tanto, con relación a septiembre de 2023 se observó una mejora de 2,5%, la primera en diez meses.

En una perspectiva 'histórica', la faena de septiembre de 2024 ocupó el puesto N° 8 entre los últimos cuarenta y cinco septiembrés. Asimismo, cabe destacar que el total faenado septiembre pasado fue 12,1% mayor al promedio de los novenos meses de 1980 a 2023.

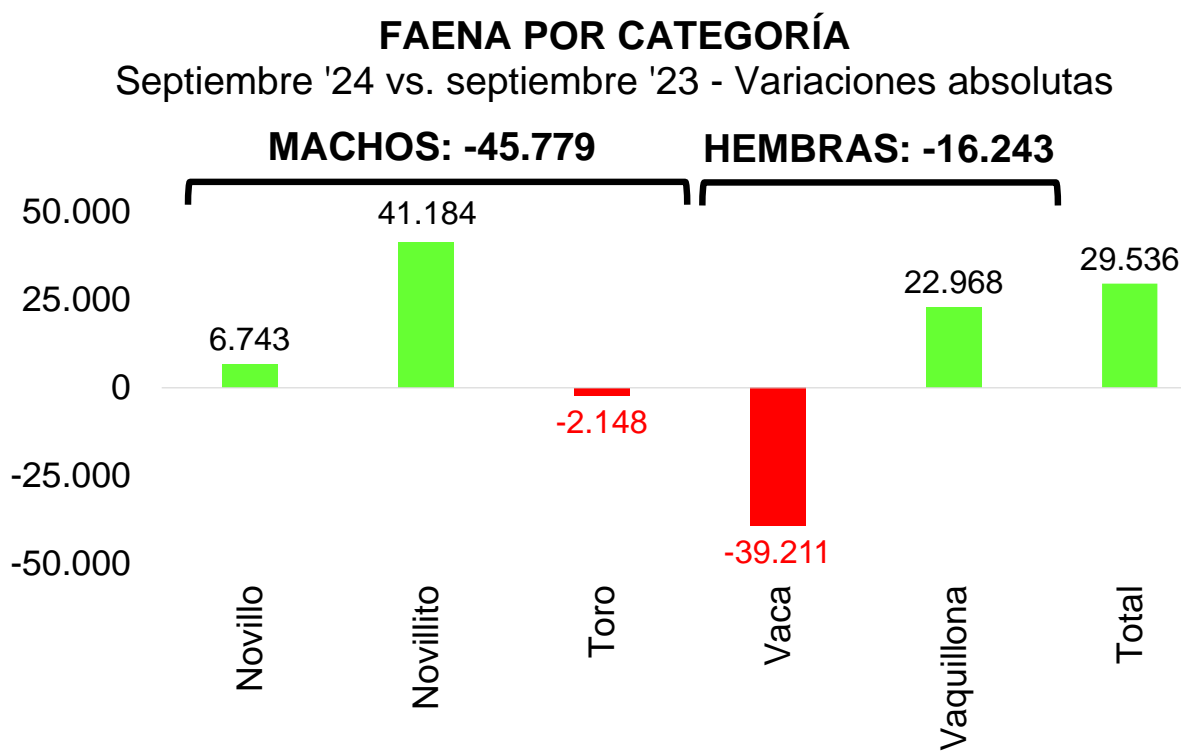
El total de machos faenados fue de 638,0 mil cabezas en septiembre del corriente año, superando en 7,7% el total registrado en el noveno mes de 2023 (+45,8 mil cabezas). Básicamente, la recuperación fue explicada por la faena de novillitos, que creció 8,4% anual

y llegó a 531,9 mil cabezas (+41,18 mil cabezas). En tanto, la faena de novillos también subió 8,4% anual y quedó en 86,69 mil cabezas (+6,74 mil cabezas).

Por su parte, la faena de hembras cayó 2,8% anual y totalizó 553,9 mil cabezas (-16,24 mil cabezas). En septiembre fue la faena de vacas la que retrocedió 16,2% anual y restó 39,2 mil cabezas a la faena total (203,1 mil cabezas). En cambio, la faena de vaquillonas creció 7,0% anual y sumó 22,97 mil cabezas con relación a un año atrás (350,86 mil cabezas). Con estos guarismos, la participación de las hembras en la faena total disminuyó 2,5 puntos porcentuales interanuales y resultó equivalente a 46,5% del total. Cabe destacar que desde el pico de 50,3% alcanzado en mayo del corriente año, la faena de hembras viene perdiendo importancia en el total y en septiembre marcó el registro más bajo de los últimos diecinueve meses.



Fuente: CICCRA, con datos de la sec. de agric., gan. y pesca. * '23/'24 provisorio.

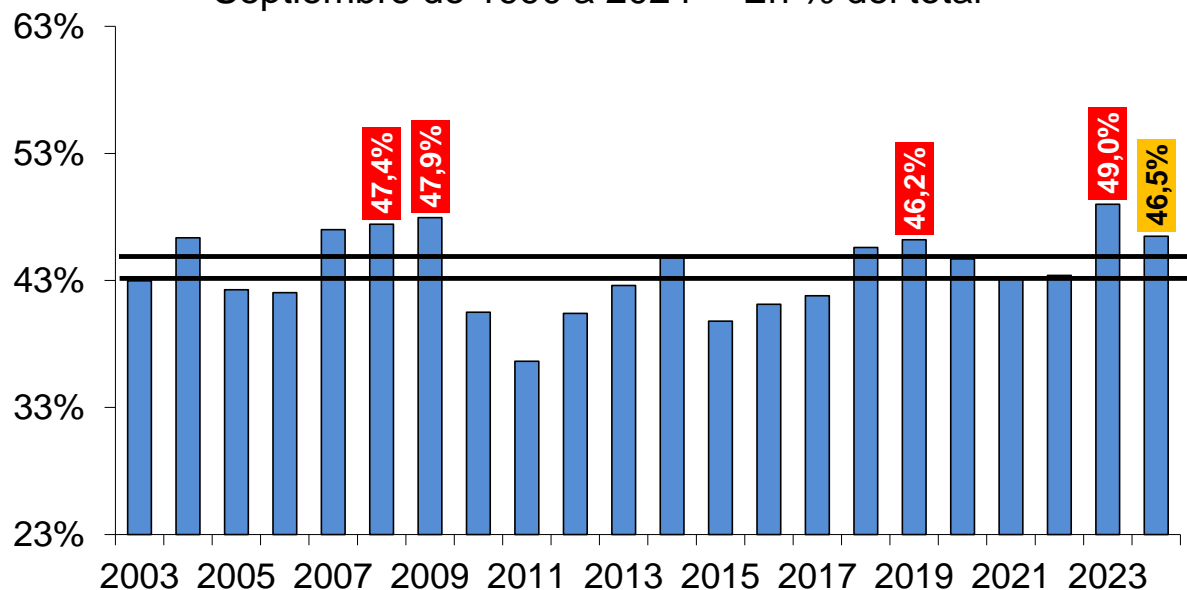


Fuente: CICCRA, con datos de la sec. de agric., gan. y pesca. * '23/'24 provisorio.

En el tercer trimestre del año se faenaron 3,662 millones de cabezas de hacienda vacuna, es decir sólo 0,9% menos que en igual trimestre de 2023. La estabilización de la actividad frigorífica vacuna es importante, ya que en los dos trimestres previos la retracción había llegado a 7,5% y 13,3% interanual, respectivamente. Asimismo, cabe destacar que la faena de machos sumó 1,933 millones de cabezas, lo que arrojó una recuperación de 2,2% en términos interanuales (en los dos trimestres previos había disminuido 9,3% y 14,0% anual). A la inversa, la faena de hembras continuó disminuyendo (-4,1% anual), hasta totalizar 1,73 millones de cabezas. Y de esta forma, su importancia en el total bajó de 48,8% en julio-septiembre de 2023 a 47,2% en el mismo lapso de 2024 (-1,6 puntos porcentuales).

EVOLUCIÓN DE LA FAENA DE HEMBRAS

Septiembre de 1990 a 2024* - En % del total



Fuente: CICCRA, s/ ONCCA, Minagri y estim. propias. * '23/'24 provisorio.

** Las líneas negras marcan el intervalo crítico considerado necesario para sostener el stock. Si la barra está por arriba implica liquidación. Si está por debajo implica retención de vientres.

En los primeros nueve meses de 2024, los 364 establecimientos en operaciones faenaron 10,225 millones de cabezas de hacienda vacuna, lo que representó una caída de 7,2% anual (-7,5% cuando se corrigen los datos por el número de días laborables; -799,3 mil cabezas). Mientras la faena realizada en enero-septiembre de 2024 ocupó el puesto N° 13 entre los últimos cuarenta y cinco años, la correspondiente a enero-septiembre de 2023 se ubicó en el puesto N° 4. Todo esto es consistente tanto con la reducción del rodeo vacuno que forzó la seca durante 2023 (cuando alcanzó su máxima intensidad), así como con la menor zafra de terneros de 2024, producto también del impacto que el fenómeno climático tuvo sobre la tasa de preñez del stock de madres, y de la moderación que viene mostrando la liquidación de vientres desde mayo del corriente año.

Los establecimientos con habilitación del Senasa faenaron un total de 8,082 millones de cabezas, es decir 79,0% del total. El promedio faenado por establecimiento fue equivalente a 59 mil cabezas en nueve meses y equivalente a 6,6 mil cabezas por mes. En tanto, los restantes 227 establecimientos faenaron 2,143 millones de cabezas (21,0% del total), marcando un promedio de 9,44 mil cabezas por establecimiento en nueve meses y otro de 1,05 mil cabezas por establecimiento y por mes.

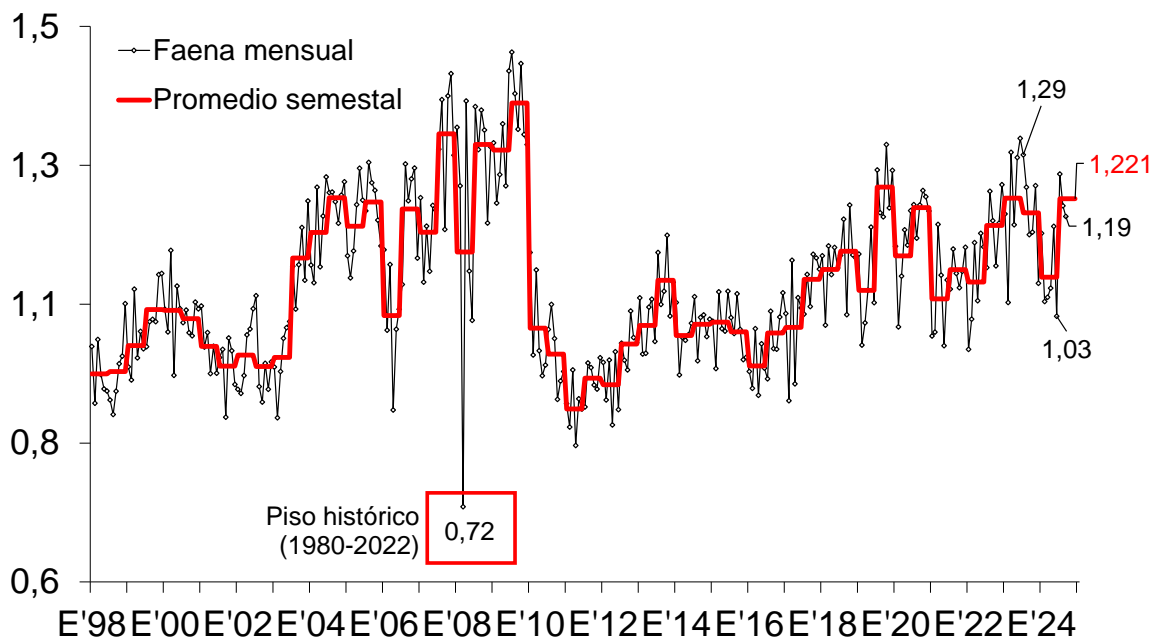
La faena de machos totalizó 5,338 millones en los nueve meses transcurridos del año, resultando 7,1% menor a la registrada en el mismo período de 2023 (-405,5 mil cabezas). La faena de novillitos representó 82,9% del total (4,424 millones de cabezas) y la de novillos 14,1% (752,4 mil cabezas). En términos interanuales la baja de la faena de novillitos fue de 6,4% anual (-304,6 mil cabezas) y la de los novillos fue de 11,3% anual (-95,86 mil cabezas).

Por su parte, la faena de hembras cayó 7,4% anual (-393,1 mil cabezas) y quedó en 4,887 millones de cabezas en enero-septiembre de 2024. Del total, 57,1% se integró con vaquillonas (-5,1% anual) y 42,9% con vacas (-10,4% anual). Y con estos guarismos, en el período analizado la participación de las hembras en la faena total se ubicó en 47,8%, resultando ya 0,1 puntos porcentuales menor a la correspondiente a enero-septiembre de 2023.

En septiembre de 2024 la producción de carne vacuna fue equivalente a 276 mil toneladas res con hueso (tn r/c/h). En términos mensuales se recuperó 2,9%, corrigiendo la serie por el número de días laborables. Y en términos interanuales se verificó una suba de 3,4% (+9,0 mil tn r/c/h), producto tanto del mayor número de cabezas faenadas (+2,5% anual) como de la ganancia de peso en gancho, que pasó de 229 kilos hasta 231 kilos (+0,8% anual).

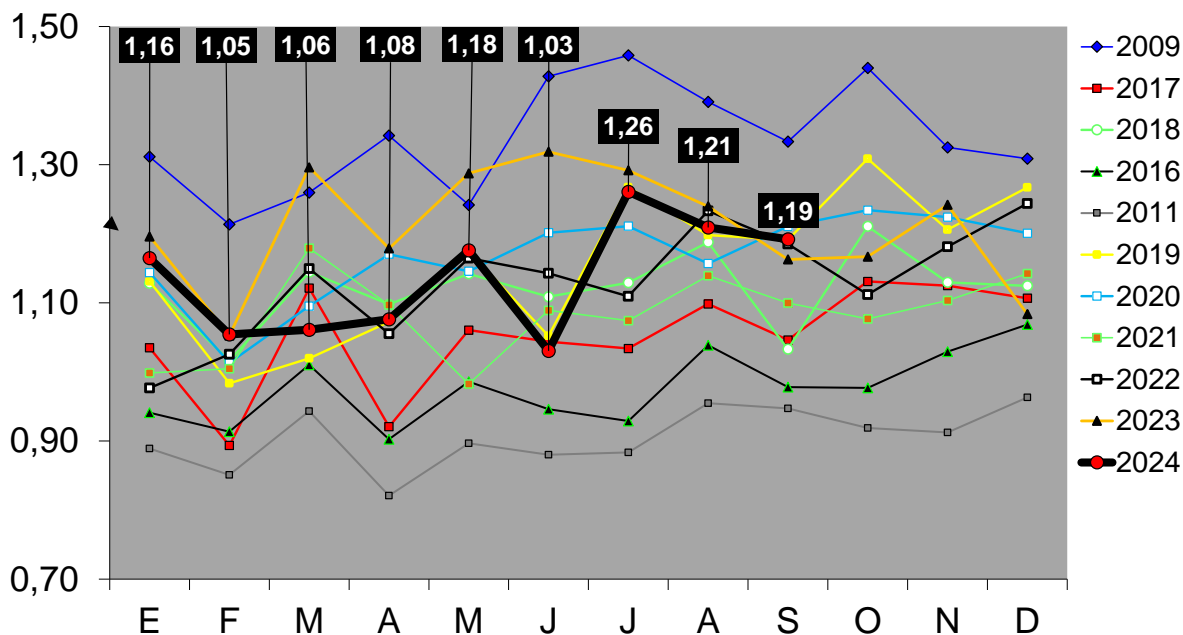
Finalmente, en enero-septiembre de 2024 la producción de carne vacuna resultó equivalente a 2,336 millones de tn r/c/h. En comparación con igual período de 2023 se observó una caída de 6,4% (-159,8 mil tn r/c/h).

FAENA DE GANADO VACUNO En millones de cabezas



Fuente: CICCRA, s/ ONCCA, Minagri y estim. propias. * '23/'24 provisorio.

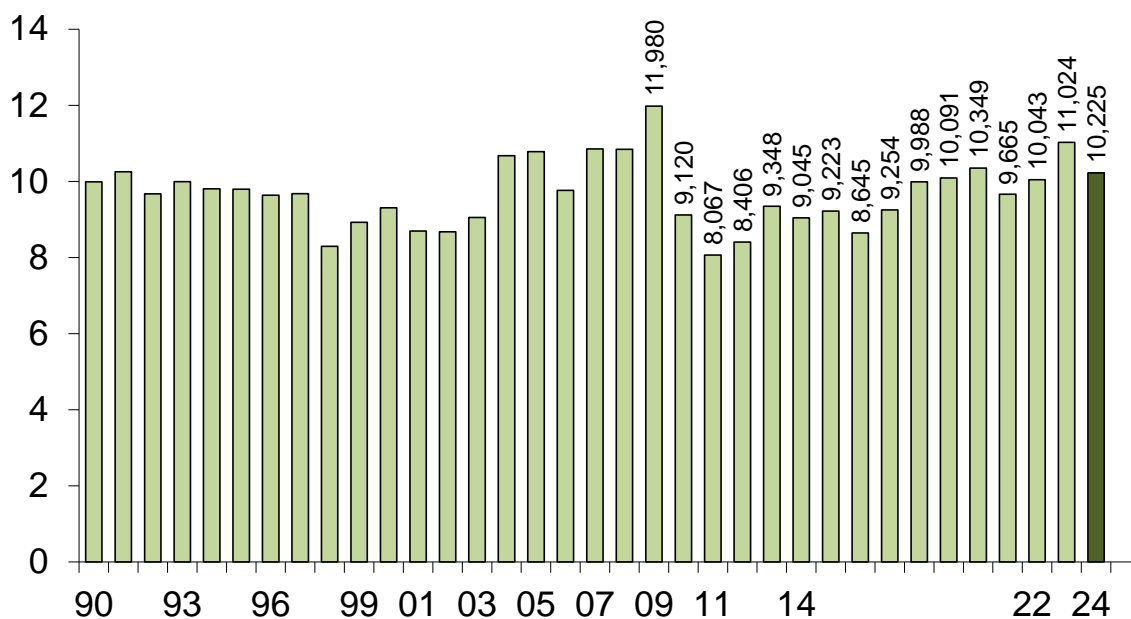
FAENA DE GANADO VACUNO En millones de cabezas



Fuente: CICCRA, s/ ONCCA, Minagri y estim. propias. * '23/'24 provisorio.

FAENA DE HACIENDA VACUNA

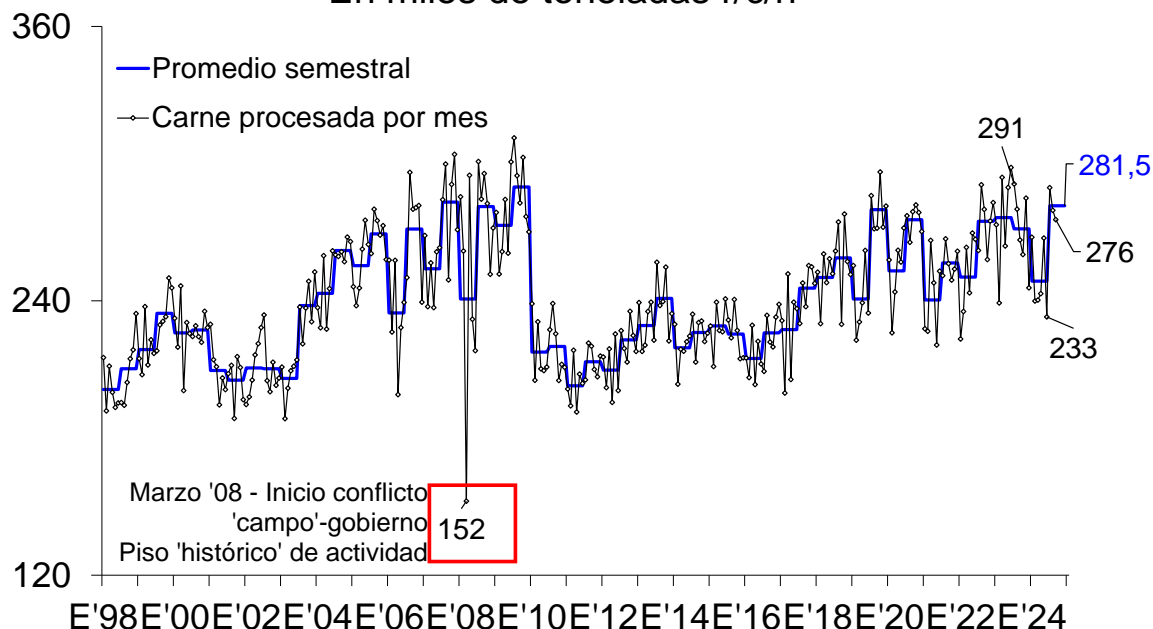
9 meses de 1990-2024* - En millones de cabezas



Fuente: CICCRA, s/ ONCCA, Minagri y estim. propias. * '23/'24 provisorio.

PRODUCCION DE CARNE VACUNA

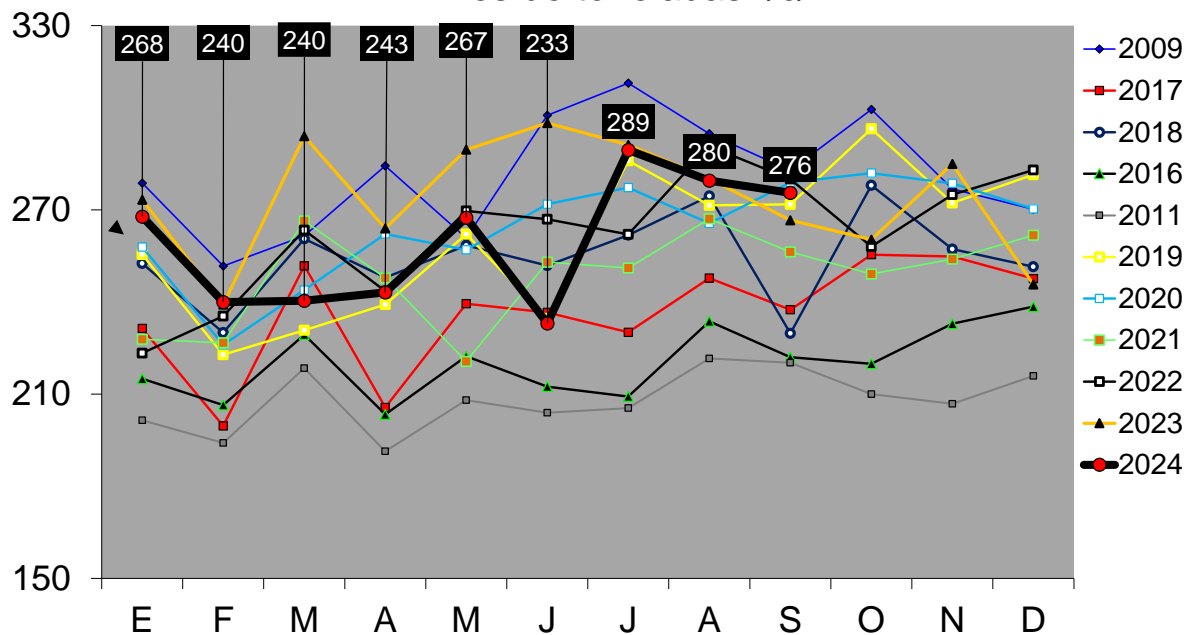
En miles de toneladas r/c/h



Fuente: CICCRA, s/ ONCCA, Minagri y estim. propias. * '23/'24 provisorio.

PRODUCCIÓN DE CARNE VACUNA

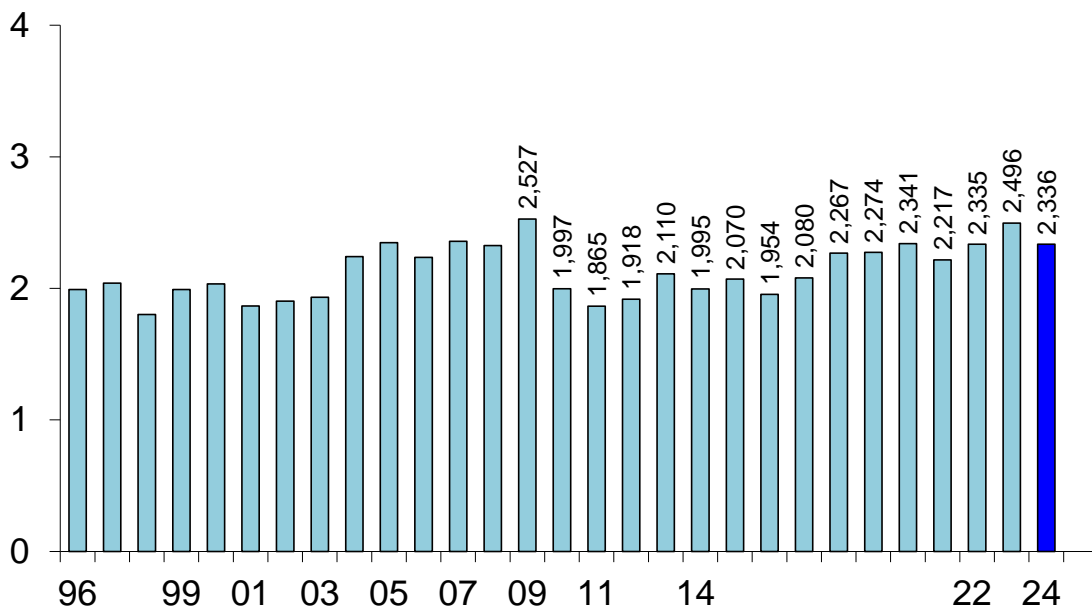
En miles de toneladas r/c/h



Fuente: CICCRA, s/ ONCCA, Minagri y estim. propias. * '23/'24 provisorio.

PRODUCCION DE CARNE VACUNA

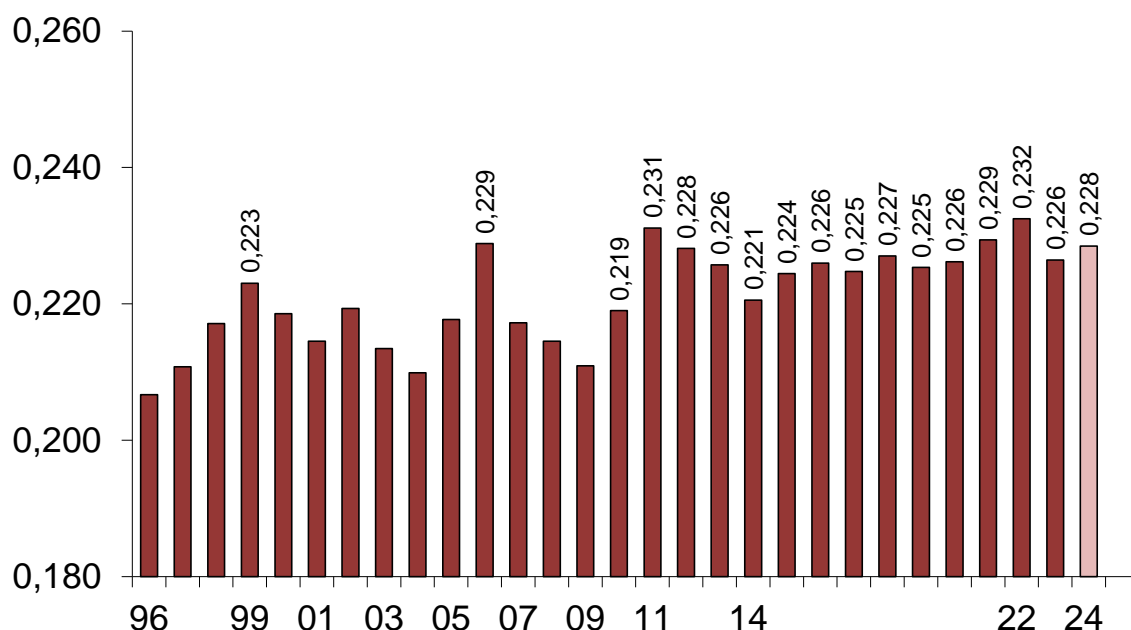
9 meses de 1990 a 2024* - En millones de toneladas r/c/h



Fuente: CICCRA, s/ ONCCA, Minagri y estim. propias. * '23/'24 provisorio.

PESO PROMEDIO DE LA HACIENDA FAENADA

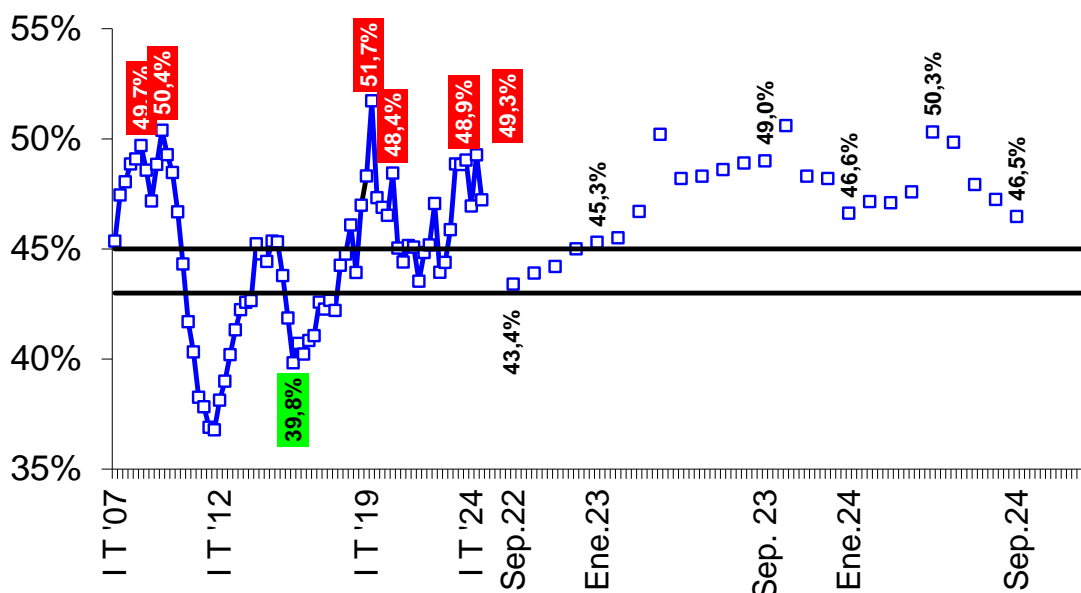
9 meses de 1996 a 2024* - En tn res c/hueso/gancho



Fuente: CICCRA, s/ ONCCA, Minagri y estim. propias. * '23/'24 provisorio.

FAENA DE HEMBRAS

2007-2024 - trimestral y 2022-2024 mensual - En % del total

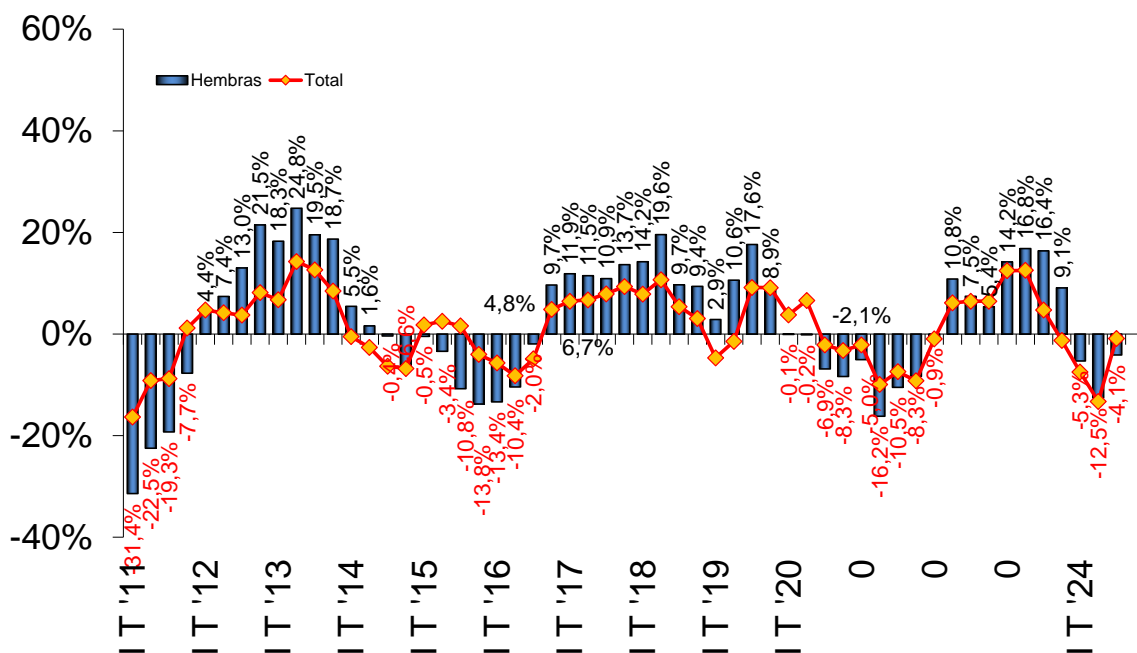


Fuente: CICCRA, s/ ONCCA, Minagri y estim. propias. * '23/'24 provisorio.

Las líneas negras delimitan la banda dentro de la cual el stock de ganado vacuno se mantiene estable. Si la línea azul está por arriba implica liquidación de vientres. Por debajo implica retención de vientres.

FAENA TOTAL Y DE HEMBRAS

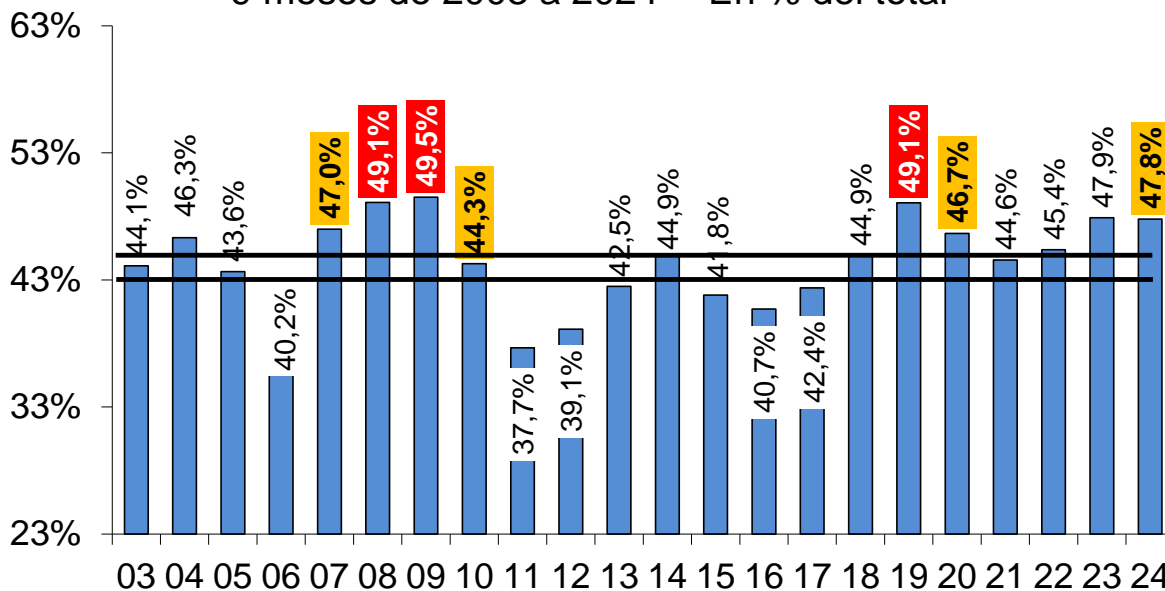
2011-2024* - Var. % respecto a igual período del año anterior



Fuente: CICCRA, s/ ONCCA, Minagri y estim. propias. * '23/'24 provisorio.

EVOLUCIÓN DE LA FAENA DE HEMBRAS

9 meses de 2003 a 2024* - En % del total



Fuente: CICCRA, s/ ONCCA, Minagri y estim. propias. * '23/'24 provisorio.

** Las líneas negras marcan el intervalo crítico considerado necesario para sostener el stock. Si la barra está por arriba implica liquidación. Si está por debajo implica retención de vientres.

2. CONSUMO INTERNO:

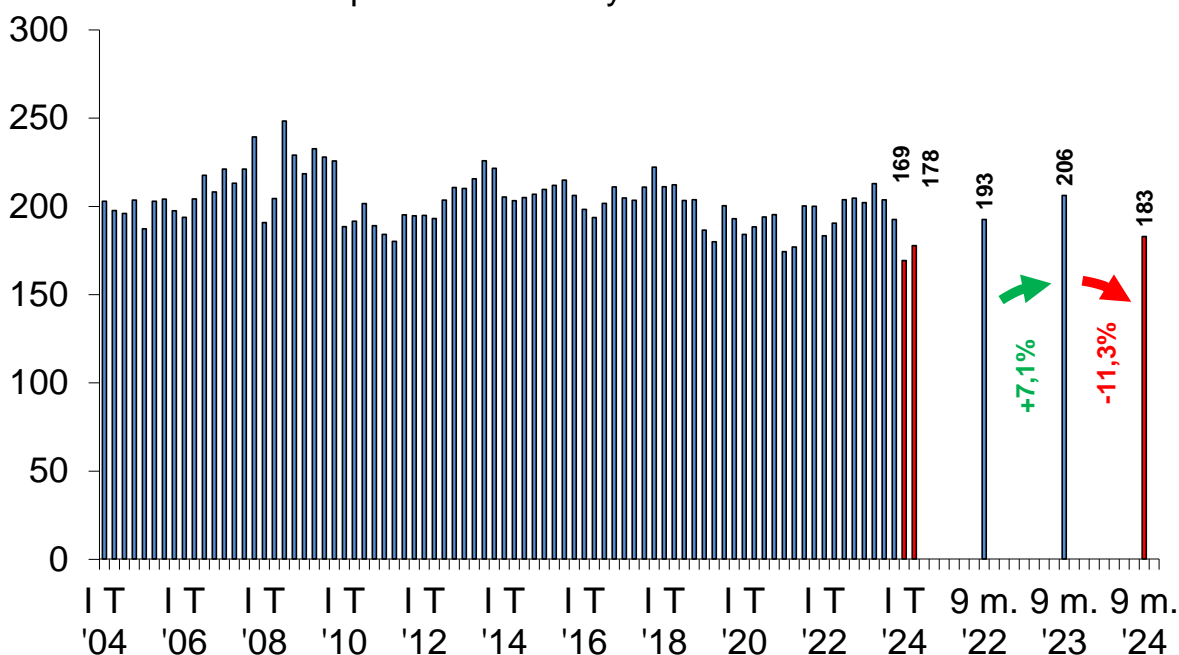
En los primeros nueve meses de 2024 se produjeron en el país 2,336 millones de tn r/c/h de carne vacuna. Esto representó una caída de 6,4% con relación a enero-septiembre de 2023. Puesto en términos absolutos, la retracción de la cantidad ofrecida de carne vacuna fue de 159,8 mil tn r/c/h.

La industria frigorífica habría vendido en el exterior 689,8 mil tn r/c/h de carne vacuna en el período analizado, es decir 7,8% más que en enero-septiembre del año pasado. Expresado en términos absolutos, las exportaciones se habrían incrementado en 50,0 mil tn r/c/h.

Y con estos guarismos, el consumo interno aparente de carne vacuna habría sido equivalente a 1,646 millones de tn r/c/h en lo que transcurrió del año, resultando 11,3% menor al total registrado en el mismo período del año pasado. En términos absolutos la caída del consumo interno habría sido de 209,8 mil tn r/c/h. Y al colocarlo en la perspectiva 'histórica', surge que fue el más bajo de los últimos veintiséis años.

PRODUCCIÓN DE CARNE VACUNA AL MERCADO INTERNO

Promedio mensual por trim. '04-'24 y 9 m. '22-'24* - En miles de tn r/c/h



Fuente: CICCRA, estimación propia. * '23/'24 provisorio.

OFERTA Y DEMANDA DE CARNE VACUNA						
Período	Producción	Exportación	Consumo total	Consumo per cápita	Exportación	Consumo total
	Tn res c/hueso	Tn res c/hueso	Tn res c/hueso	kg/año	s/faena total	s/faena total
12 meses de...						
2019	3.124.199	843.738	2.280.461	51,4	27,0%	73,0%
2020	3.171.470	885.367	2.286.103	50,9	27,9%	72,1%
2021	2.981.690	726.176	2.255.514	49,7	24,4%	75,6%
2022 *	3.150.851	803.504	2.347.346	51,1	25,5%	74,5%
2023 **	3.287.046	852.818	2.434.228	52,5	25,9%	74,1%
Var. % '23-'22	4,3%	6,1%	3,7%	2,5%	1,7%	-0,6%
Var. abs. '23-'22	136.195	49.313	86.882	1,30	0,4%	-0,4%
9 m. de...				Pr. móv. 12 m.		
2019	2.274.144	572.972	1.701.172	52,3	25,2%	74,8%
2020	2.340.551	640.638	1.699.913	50,9	27,4%	72,6%
2021	2.216.889	561.602	1.655.287	49,5	25,3%	74,7%
2022	2.334.911	601.513	1.733.398	51,0	25,8%	74,2%
2023 **	2.496.088	639.749	1.856.339	53,4	25,6%	74,4%
2024 **	2.336.288	689.777	1.646.511	47,5	29,5%	70,5%
Var. % '24-'23	-6,4%	7,8%	-11,3%	-10,9%	15,2%	-5,2%
Var. abs. '24-'23	-159.800	50.028	-209.828	-5,8	3,9%	-3,9%

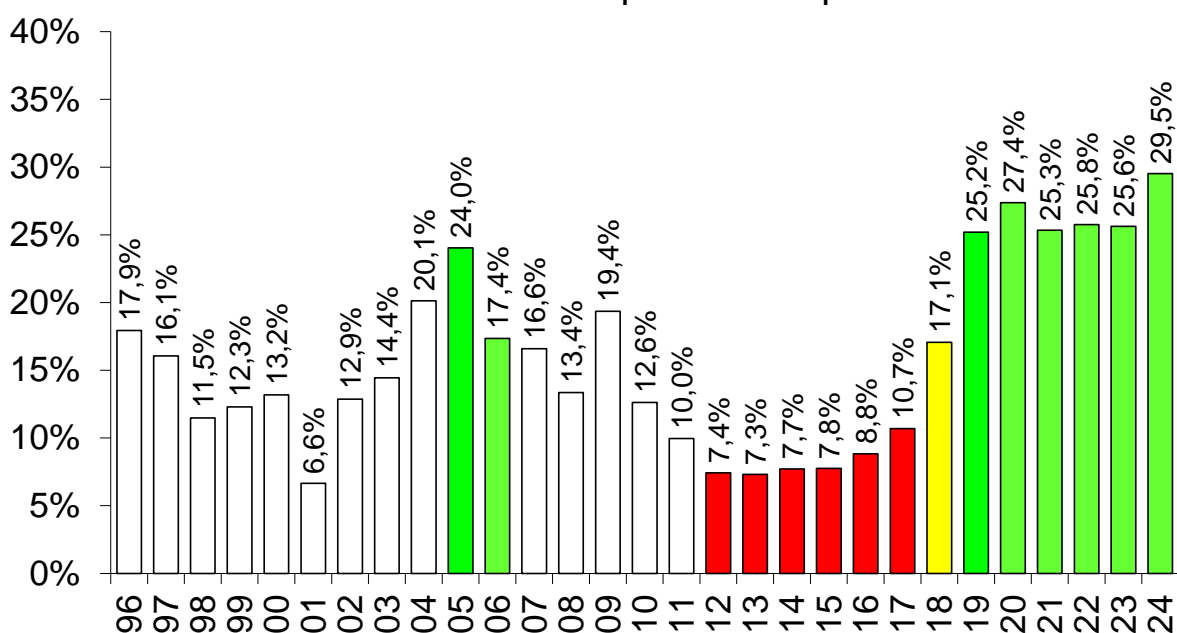
Fuente: CICCRA, con datos de Minagri, Senasa, Indec y estimaciones propias.

1. Exportaciones de carne vacuna. No incluye exportaciones de huesos con carne.

* Provisorios. ** Exportaciones estimadas.

EXPORTACIONES DE CARNE VACUNA

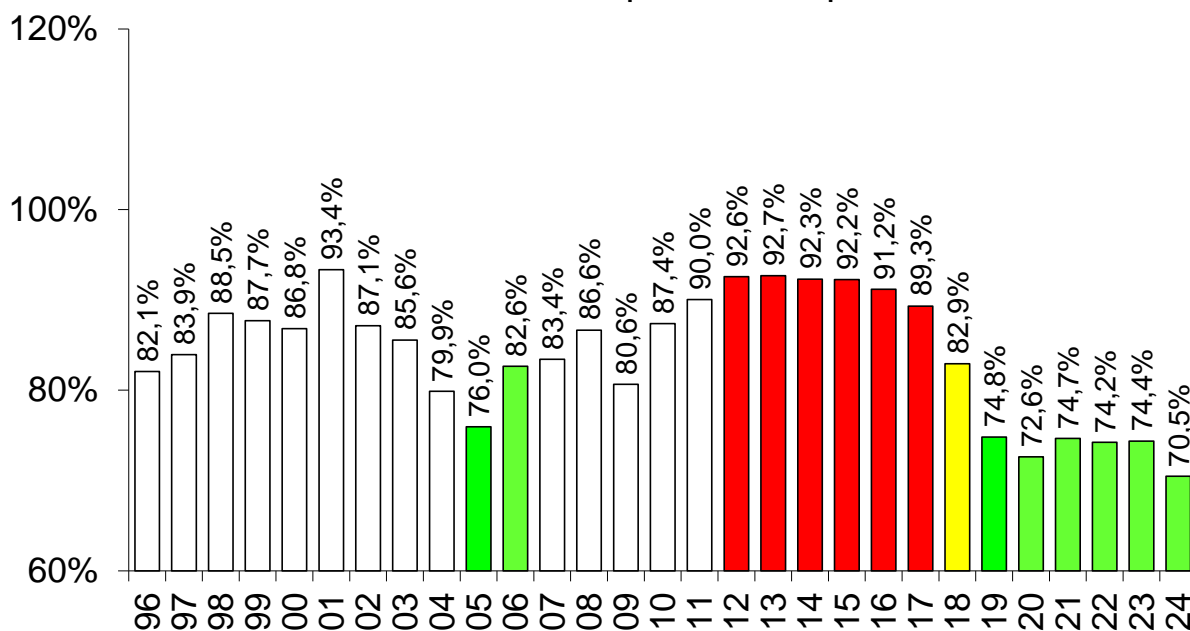
9 meses de 1996 a 2024 - Importancia s/producción total



Fuente: CICCRA, con datos de ONCCA, Minagro y Senasa.

CONSUMO INTERNO DE CARNE VACUNA

9 meses de 1996 a 2024 - Importancia s/producción total

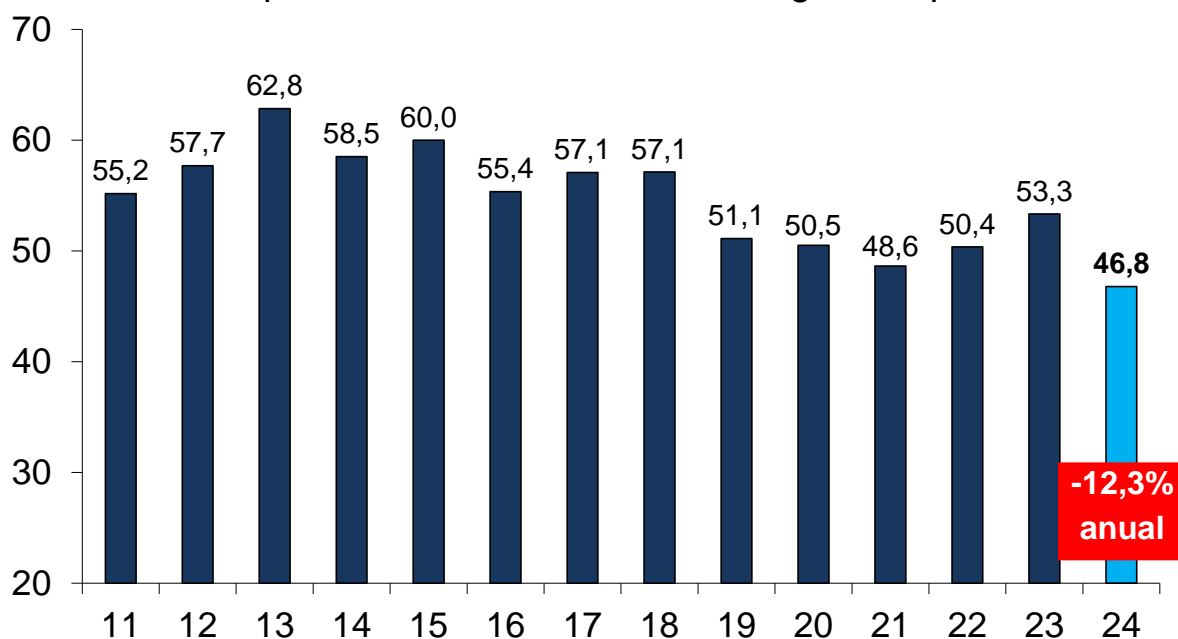


Fuente: CICCRA, con datos de ONCCA, Minagri y Senasa.

Finalmente, el consumo aparente de carne vacuna per cápita fue equivalente a 46,8 kilos/año en el promedio de enero-septiembre de 2024, ubicándose 12,3% por debajo del promedio correspondiente a enero-septiembre de 2023 (-6,6 kg/hab/año). En tanto, cuando se considera el promedio móvil de los últimos doce meses, en septiembre fue equivalente a 47,5 kg/hab/año y quedó 10,9% abajo del promedio registrado en septiembre del año pasado (-5,8 kg/hab/año).

CONSUMO DE CARNE VACUNA POR HABITANTE

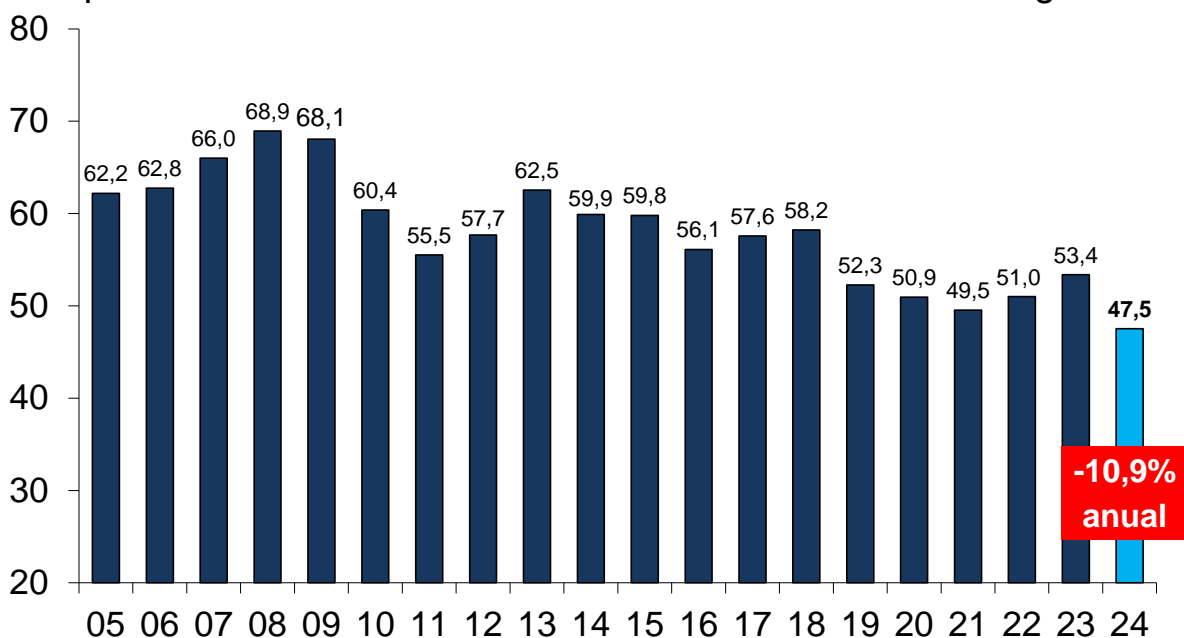
Enero-septiembre de '11 a '24* - En kilogramos por año



Fuente: CICCRA, estimación propia. * '23/'24 provisorio.

CONSUMO DE CARNE VACUNA POR HABITANTE

Septiembre de '05-'24* - Promedio móvil 12 meses - En kg/año



Fuente: CICCRA, estimación propia. * '23/'24 provisorio.

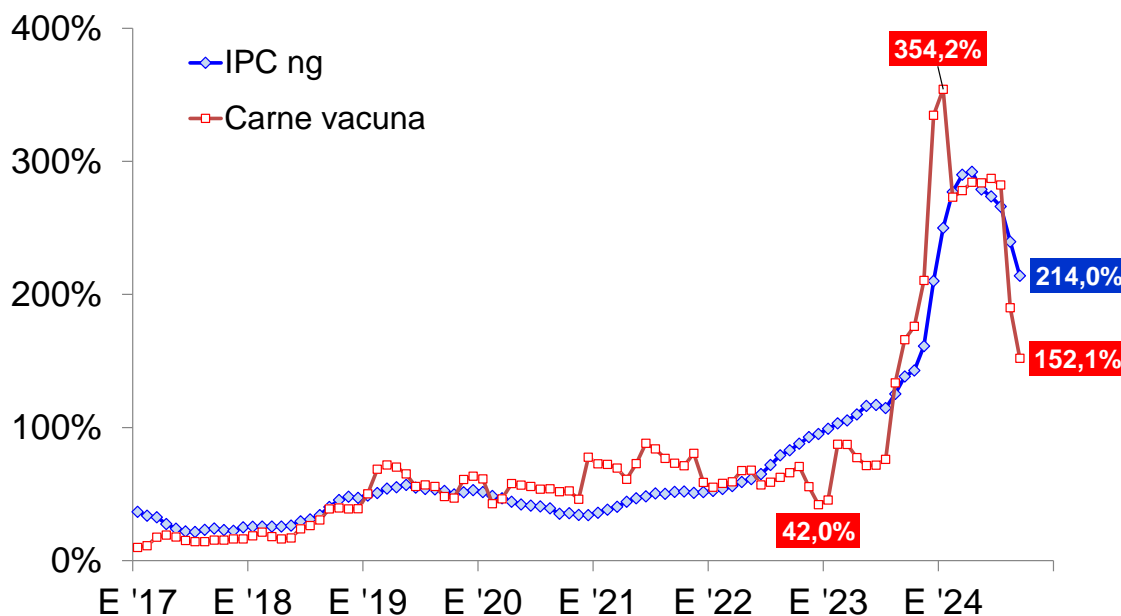
3. DINÁMICA DE LOS PRECIOS MINORISTAS:

En septiembre el nivel general del Índice de Precios al Consumidor del Gran Buenos Aires (IPC-GBA INDEC) subió 3,7% y la variación interanual se ubicó en 214,0%, registrando una nueva desaceleración por quinto mes consecutivo (en abril había llegado a un pico de 292,2% anual).

Nuevamente, el capítulo alimentos y bebidas no alcohólicas contribuyó a la desaceleración del ritmo de crecimiento del nivel general de precios. Entre agosto y septiembre del corriente año este capítulo registró un incremento de 2,2%, producto de un alza idéntica en alimentos y de una suba de 2,3% en bebidas no alcohólicas. Las mayores subas se verificaron en frutas (4,1%), carnes y derivados (3,1%) y leche y productos lácteos y huevos (3,0%). En tanto, al comparar con septiembre de 2023, el capítulo alimentos y bebidas no alcohólicas registró un aumento de 208,7%, acumulando seis meses consecutivos de desaceleración. En el caso particular de los alimentos, el ritmo de incremento interanual se ubicó levemente por debajo, con 204,2%.

PRECIOS CONSUMIDOR - NIVEL GRAL. Y CARNE VACUNA

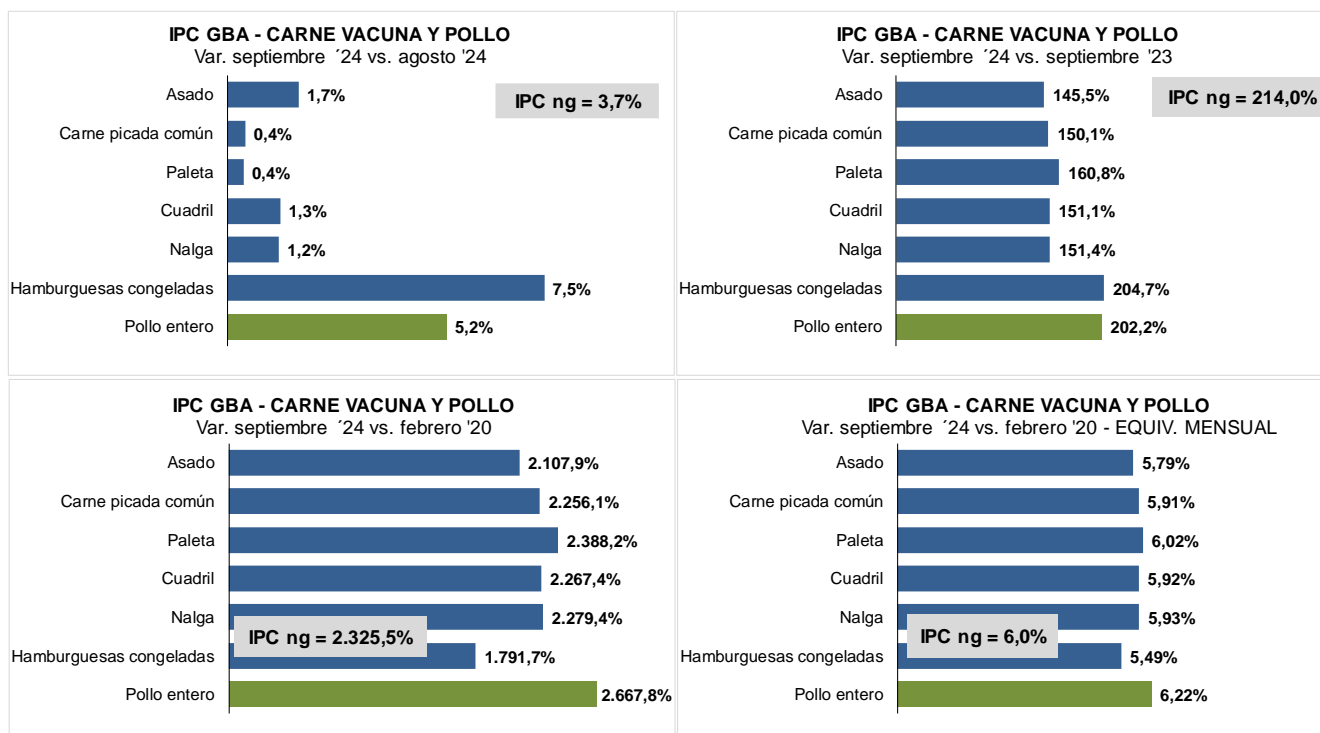
Período enero 2017 - septiembre 2024 - Var. % anual



Fuente: CICCRA, con datos del INDEC y estim. propias.

Tal como se señaló más arriba, el rubro ‘carnes y derivados’ exhibió un alza de precios de 3,1% mensual y fue de los rubros que más aportó al alza mensual del capítulo alimentos y bebidas no alcohólicas. Pero ello no se debió a los precios de los principales cortes vacunos relevados (1,0%), sino que fue producto de importantes subas en los valores del pollo entero (5,2%) y de la caja de hamburguesas congeladas (7,5%).

La desagregación de los cortes vacunos que mide el INDEC arrojó las siguientes subas mensuales en septiembre: asado (1,7%), cuadril (1,3%), nalga (1,2%), carne picada común (0,4%) y paleta (0,4%).



Fuente: CICCRA, con datos de INDEC.

Por último, en la comparación interanual también se destacó la desaceleración del ritmo de aumento del precio promedio de los cortes vacunos relevados, que llegó a 152,1% en el noveno mes del año. Recuérdese que en enero del corriente año la suba interanual había llegado a 354,2% (sic). La desagregación por cortes mostró las siguientes variaciones: paleta (160,8%), nalga (151,4%), cuadril (151,1%), carne picada común (150,1%) y asado (145,5%). Por su parte, el valor de la caja de hamburguesas congeladas subió 204,7% en los últimos doce meses. Y el precio del pollo entero hizo lo propio en 202,2%.